

ÅRSREDOVISNING

HANDELSHÖGSKOLAN
I STOCKHOLM

T

F

O

N



Soli Deo Gloria av Lina Selander och Oscar Mangione är en permanent videoinstallation som invigdes i maj och som återfinns högst upp under kupolen i Handelshögskolans bibliotek.





Styrelsen och rektor för

HANDELSHÖGSKOLAN I STOCKHOLM

Org nr 802006-2074

får härmed avge

ÅRSREDOVISNING OCH KONCERNREDOVISNING

för räkenskapsåret 1 januari–31 december 2017

Innehåll:	sida
Förvaltningsberättelse	4
Resultaträkning – koncernen	8
Balansräkning – koncernen	9
Förändring eget kapital – koncernen	10
Kassaflödesanalys – koncernen	11
Resultaträkning – moderföretaget	12
Balansräkning – moderföretaget	13
Förändring eget kapital – moderföretaget	14
Kassaflödesanalys – moderföretaget	15
Noter, redovisnings- och värderingsprinciper	16
Underskrifter	30
Revisionsberättelse	32

Förvaltningsberättelse

Allmänt om verksamheten

Styrelsens sammansättning

Styrelsen har under 2017 haft följande sammansättning:

Ordinarie ledamöter

Carl-Johan Bonnier, styrelseordförande HHS, utsedd av Handelshögskoleföreningen

Lena Gustafsson, utsedd av Regeringen

Lars Strannegård, rektor HHS

Eva-Louise Erlandsson Slorach, utsedd av Stockholms Stad

Gunnar Brock, utsedd av Handelshögskoleföreningen

Laurent Leksell, utsedd av Handelshögskoleföreningen

Ulla Litzén, utsedd av Handelshögskoleföreningen

Sven Nyman, utsedd av Handelshögskoleföreningen

Anders Nyrén, utsedd av Handelshögskoleföreningen

Per-Olof Söderberg, utsedd av Handelshögskoleföreningen

Jacob Wallenberg, utsedd av Handelshögskoleföreningen

Per Strömberg, utsedd av Faculty Forum

Ebba Sjögren, utsedd av Faculty Forum, till och med den 30 juni 2017

Robin Teigland, utsedd av Faculty Forum, från och med den 1 juli 2017

Alexander Winter, utsedd av Studentkåren, till och med den 28 februari 2017

Sofia Arnekull, utsedd av Studentkåren, från och med den 1 mars 2017

Suppleanter

Anna König Jerlmyr, utsedd av Stockholms Stad

Max Bromée, utsedd av Studentkåren, till och med den 28 februari 2017

Alexander Winter, utsedd av Studentkåren, från och med den 1 mars 2017

Sekreterare

Lena Hildeby, utsedd av styrelsens ordförande



Väsentliga händelser under räkenskapsåret

Handelshögskolan i Stockholms (HHS) huvuduppgift är att stärka Sveriges konkurrenskraft. HHS erbjuder utbildningar som ska locka de bästa studenterna och en akademisk miljö som lockar de bästa lärarna. Tydliga tecken på framgång är att söktrycket till HHS:s båda kandidatutbildningar varit högt under året och att kandidatprogrammet i Business and Economics fortsatt är bland Sveriges mest efterfrågade kandidatprogram.

För att HHS skall locka de bästa studenterna krävs att HHS kan erbjuda en internationell studiemiljö. Internationella rankings är en viktig faktor när högt kvalificerade studenter skall välja HHS och Sverige. Att HHS:s masterprogram i Management under året rankades som nr 23 i världen och masterprogrammet i Finance som nr 16, är därmed en stor och viktig framgång (Financial Times Global Ranking). HHS placerade sig för andra året i rad på högsta möjliga nivå enligt STINTs mätning av internationaliseringsgrad hos svenska lärosäten (Stiftelsen för internationalisering av högre utbildning och forskning).

För att attrahera de mest begåvade studenterna krävs också att HHS ökar sin förmåga att nå studentgrupper som traditionellt inte sökt HHS utbildningar. Satsningar som Global Challenges och Art Initiative har därvidlag det dubbla syftet att öka HHS attraktionskraft och att ge studenterna större bredd i sin kunskapsinhämtning. Vidare har ytterligare en intagningsgrupp, Alternativt urval, införts på kandidatnivå, där betyg kan kombineras med test- och intervjumoment.

Under året har HHS haft 1 666 st helårsstudenter (1 696). Antalet helårsprestationer under året uppgick till 1 499 (1 534). Huvudanledningen till nedgången är att avgiftsbetalande studenter från länder utanför EU inte ingår i beräkningen och att denna andel ökat betydligt under 2017. Intagningen till BSc och MSc har minskat något, detta i syfte att nå en långsiktig balans i studentgruppens storlek.

SSE ExEd har sedan inflyttningen i HHS lokaler 2016 ytterligare integrerats med skolans verksamhet. Ambitionen är att stadigt öka de synergieffekter som finns att hämta i en nära kombination mellan forskning, grundutbildning och ledarutvecklingsprogram inom Executive Education. Denna kombination är även en viktig faktor för HHS förmåga att locka ny, högt kvalificerad fakultet.

Den forskningspolitiska propositionen som presenterades 2016 innebär att HHS fått besked om ytterligare anslag från och med 2018 motsvarande ca 13 mkr för att stärka forskningen och forskningsanknytningen i utbildningarna vid högskolan. För den fortsatta utvecklingen av HHS forskning och forskarutbildning är detta tillskott av mycket stor betydelse.

HHS har under året erhållit donationer från Knut och Alice Wallenbergs Stiftelse samt Marianne och Marcus Wallenbergs Stiftelse, för en professur som inrättats under året, med titeln The Jacob and Marcus Wallenberg Chair in Innovative and Sustainable Business Development. 12 mkr har insamlats under 2017 och insamlingen planeras att fortsätta under ytterligare fyra år. Från Antonia Ax:son Johnson har en donation om 50 mkr erhållits, vilken kommer att utbetalas med 5 mkr per år i tio år. Medlen är avsedda för utveckling av den pedagogiska modellen inom kandidatprogrammet Retail Management. Vidare har en donation på 50 mkr (insamling med 25 mkr vardera under 2017 och 2018) erhållits från ICA-handlarnas Förbund för inrättandet av en professur vid forskningscentret Center for Retailing. Denna donation redovisas som ökning av donationskapital i balansräkningen.

HHS hållbarhetsrapport 2017 lämnas i särskild handling.

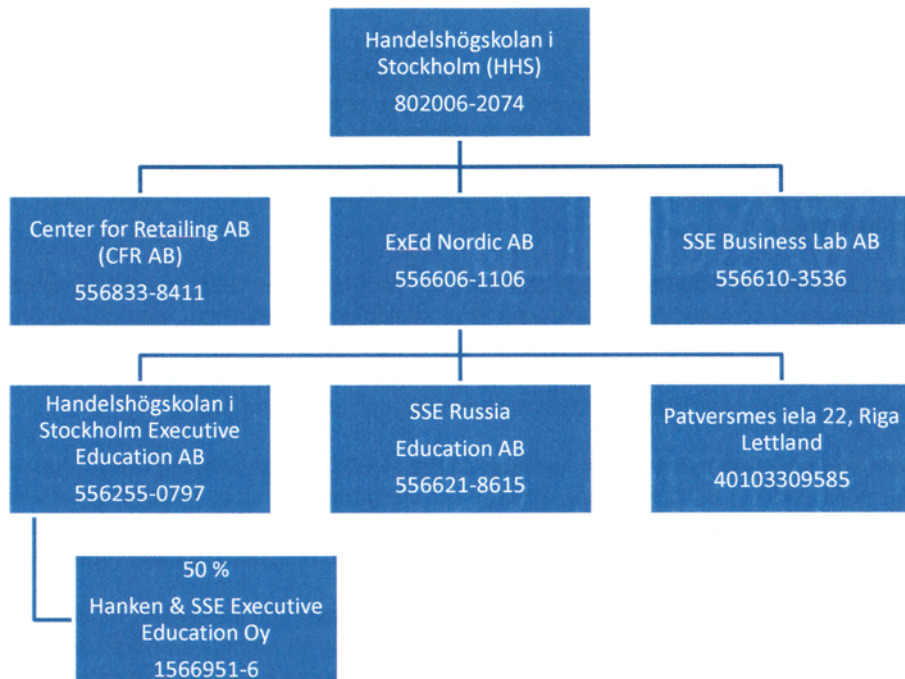


Handelshögskolan i Stockholm

Org nr 802006-2074

Koncernen och verksamheten i dotterbolagen

HHS är att likna vid en koncern där moderns verksamhet motsvarar den rena universitetsverksamheten och den affärsdrivande verksamheten sker i dotterbolagen och då främst inom ExEd Nordic-koncernen. HHS är en juridisk person "sui generis", dvs HHS är en juridisk person av eget slag (vare sig bolag, förening eller stiftelse). Handelshögskolan i Stockholm har sitt säte i Stockholm.



ExEd Nordic AB äger 100% av aktierna i Handelshögskolan i Stockholm Executive Education AB (SSE ExEd), en av norra Europas ledande aktörer inom området kvalificerad utbildning och utveckling för företagsledare och nyckelpersoner inom näringsliv och förvaltning. SSE ExEd är navet i en internationell organisation representerad i Sverige, Finland, Ryssland och Baltikum. Med den akademiska forskningen som grund och nära samarbete med marknaden erbjuder bolaget ett brett urval av öppna program riktade till enskilda individer samt anpassade program för företag och organisationer. Därutöver äger ExEd Nordic AB sedan 2016 SSE Russia Education AB, samt det lettiska bolaget Patversmes iela 22, vilket i sin tur äger en fastighet med studentbostäder i Riga. Detta innehav är en konsekvens av HHS engagemang i uppbyggnaden av Handelshögskolan i Riga.

Center for Retailing ABs (CFR AB) syfte är att bedriva forskning och utbildningsverksamhet riktad mot detaljhandeln. SSE Business Lab AB är en "inkubator" vars uppgift är att bidra med kunskap och infrastruktur till studenter vid HHS med inriktning mot entreprenörskap.

Utveckling av koncernens verksamhet, resultat och ställning

Koncernen (tkr)	2017	2016	2015	2014	2013
Verksamhetens intäkter	617 961	645 247	563 379	586 781	534 330
Varav insamlade medel	12 600	51 350	550	1 300	1 825
Varav bidrag till omvärdering av pensionsskuld	15 287	22 059	4 598	32 355	-16 304
Årets resultat	10 090	44 900	15 053	-8 323	1 157
Balansomslutning	1 036 432	983 908	925 291	922 311	886 822
Solidet %	37%	35%	33%	32%	34%

H. S.

I koncernen har rörelsens intäkter under året uppgått till 618,0 mkr (645,2 mkr). Intäktsminskningen jämfört med 2016 är främst hänförlig till att intäktsidan 2016 påverkades positivt av en donation på 50 mkr från Johan Björkmans allmännyttiga stiftelse, för inrättande av en professur i nationalekonomi. En annan betydande post bland intäkterna utgörs av Handelshögskoleföreningens bidrag till täckande av omvärdering av HHS pensionsskuld som under 2017 ökade till följd av sänkt diskonteringsränta. Årets resultat minskade till 10,1 mkr (44,9 mkr), vilket främst förklaras av Björkman-donationen 2016. Likvida medel uppgick vid årets slut till 152,6 mkr (171,2 mkr).

Moderbolaget (tkr)	2017	2016	2015	2014	2013
Verksamhetens intäkter	434 990	445 097	364 023	383 848	328 654
Varav insamlade medel	12 600	51 350	550	1 300	1 825
Varav bidrag till omvärdering av pensionsskuld	15 287	22 059	4 598	32 355	-16 304
Årets resultat exkl donationer	-7 885	-15 599	2 762	-5 199	-9 992
Årets resultat inkl donationer	4 165	36 811	2 762	-5 199	-9 992
Eget kapital	338 250	309 815	273 641	273 534	277 795

I moderbolaget har verksamhetens intäkter under året uppgått till 435,0 mkr (445,1 mkr). Intäktsminskningen jämfört med 2016 är främst hänförlig till att intäktsidan 2016 påverkades av en donation från Johan Björkmans allmännyttiga stiftelse på 50 mkr. En betydande post bland intäkterna är bidraget från Handelshögskoleföreningen avseende täckande av omvärdering av HHS pensionsskuld (jfr föregående stycke). Realiserad avkastning på ändamålsbestämda medel samt donationskapital har ökat väsentligt jämfört med 2016. Även intäkter från betalande studenter utanför EU har ökat jämfört med föregående år. Verksamhetens kostnader har samtidigt ökat, främst genom ökade hyreskostnader som möts av motsvarande ökade intäkter i form av hyresbidrag från HHF. Ökade kostnader märks också bland personalkostnader, marknadsföringskostnader, satsningar inom digitalisering av pedagogik och utbildningsmiljö samt service till studenterna. Moderbolagets resultat uppgick till 4,2 mkr (36,8 mkr). Likvida medel uppgick vid årets slut till 121,5 mkr (141,4 mkr).

Framtida utveckling samt väsentliga risker och osäkerhetsfaktorer

Den starkt ökande internationella konkurrensen om studenter, fakultet och finansiella resurser är både en möjlighet och en utmaning. För att förbli relevant måste HHS ytterligare förstärka sitt utbud av program, sina resurser för forskning och kvalitetsnivån i allt som görs. I det sistnämnda ingår även fortsatta satsningar på alla de administrativa funktioner som av studenter och fakultet upplevs skapa värde.

I det korta och medellånga perspektivet står HHS, i kraft av stödet från Handelshögskoleföreningen, stark. I ett längre perspektiv behöver HHS finansiella resurser stärkas ytterligare, för att möta den fortsatt allt hårdare internationella konkurrensen.

HHS har ansökt om förnyad ackreditering hos EQUIS (European Quality Improvement System) med revision under 2018 och beslut i början av 2019.

SSE ExEd lever också i en miljö präglad av hård och ökande konkurrens. Verksamhetens förmåga att möta denna konkurrens utgör en osäkerhetsfaktor och en ökad integration mellan HHS och dotterbolaget SSE ExEd bedöms fortsatt vara en nyckelfaktor för framgång.

Vad beträffar koncernens och moderföretagets resultat och ställning i övrigt, hänvisas till efterföljande

HJ sa

Resultaträkning - koncernen

<i>Belopp i Tkr</i>	<i>Not</i>	<i>2017-01-01</i>	<i>2016-01-01</i>
		<i>2017-12-31</i>	<i>2016-12-31</i>
Nettoomsättning	2	209 911	221 582
Bidrag till forskning och undervisning	3	293 754	266 929
Bidrag till omvärdering av pensionsskuld	23	15 287	22 059
Statens anslag		78 605	77 425
Insamlade medel	4	12 600	51 350
Övriga rörelseintäkter	5	7 803	5 902
		<u>617 961</u>	<u>645 247</u>
Rörelsens kostnader			
Externa kostnader	6	-304 549	-299 849
Personalkostnader	7	-304 081	-290 628
Omvärdering av pensionsskuld	23	-15 287	-22 059
Av- och nedskrivningar av materiella och immateriella anläggningstillgångar		-5 328	-4 495
Övriga rörelsekostnader		-4	-32
Rörelseresultat		<u>-11 288</u>	<u>28 184</u>
Resultat från finansiella poster			
Avkastning ändamålsbestämda medel samt donationskapital	8	22 564	13 624
Resultat från andelar i intresseföretag	9	328	1 168
Övriga ränteintäkter och liknande resultatposter	10	185	4 220
Räntekostnader och liknande resultatposter	11	-284	-264
Resultat efter finansiella poster		<u>11 505</u>	<u>46 932</u>
Skatt på årets resultat	12	-1 415	-2 032
Årets resultat		<u>10 090</u>	<u>44 900</u>

Hj S

Balansräkning - koncernen

Belopp i Tkr	Not	2017-12-31	2016-12-31
TILLGÅNGAR			
Anläggningstillgångar			
Immateriella anläggningstillgångar			
Koncessioner, patent, licenser, varumärken samt liknande rättigheter	13	—	—
		—	—
Materiella anläggningstillgångar			
Byggnader och mark	14	53 060	54 615
Nedlagda utgifter på annans fastighet	15	15 832	17 447
Inventarier, verktyg och installationer	16	6 348	6 471
Pågående nyanläggningar och förskott avseende materiella anläggningstillgångar		110	—
		75 350	78 533
Finansiella anläggningstillgångar			
Andelar i intresseföretag	19	3 743	4 373
Fordringar Handelshögskoleföreningen	23	318 232	315 853
Andra långfristiga värdepappersinnehav	20	351 723	293 362
		673 698	613 588
Summa anläggningstillgångar		749 048	692 121
Omsättningstillgångar			
Kortfristiga fordringar			
Kundfordringar		71 572	65 278
Fordran Handelshögskoleföreningen		40 677	16 669
Fordringar hos intresseföretag		—	163
Övriga fordringar		4 442	4 634
Förutbetalda kostnader och upplupna intäkter	21	18 068	33 871
		134 758	120 615
Kortfristiga placeringar		41 633	63 030
Kassa och bank			
Kassa och bank		110 993	108 142
Summa omsättningstillgångar		287 384	291 787
SUMMA TILLGÅNGAR		1 036 432	983 908

H3 fe

Balansräkning - koncernen

Belopp i Tkr	Not	2017-12-31	2016-12-31
EGET KAPITAL OCH SKULDER			
Eget kapital			
Donationskapital	22	160 500	135 500
Ändamålsbestämda medel	22	253 293	236 335
Balanserat resultat inkl årets resultat		-30 458	-23 008
Summa eget kapital		383 335	348 827
Avsättningar			
Avsättningar för pensioner och liknande förpliktelser	23	318 232	315 853
Avsättningar för skatter	24	8 461	8 230
		326 693	324 083
Långfristiga skulder			
Balanserade anslag	25	126 832	125 452
		126 832	125 452
Kortfristiga skulder			
Leverantörsskulder		30 793	30 368
Övriga skulder		22 586	19 289
Upplupna kostnader och förutbetalda intäkter	26	146 193	135 889
		199 572	185 546
SUMMA EGET KAPITAL OCH SKULDER		1 036 432	983 908

Förändring av eget kapital - koncernen

		Donations- kapital	Ändamålsbestämda medel	Balanserat resultat
Koncernen				
Ingående balans	2017-01-01	135 500	236 335	-23 008
Årets resultat				10 090
Förändringar i redovisade värden som redovisas direkt mot eget kapital				
Omräkningsdifferenser		-	-	150
Summa Förändringar i redovisade värden		-	-	150
Erhållna donationer				
Erhållen donation		25 000	-	-
Summa Donationer		25 000	-	-
Omföring mellan poster i eget kapital				
Nyttjande/Reservering av ändamålsbestämda medel som inte nyttjats under året		-	16 958	-17 690
Summa Omföringar		-	16 958	-17 690
Eget kapital	2017-12-31	160 500	253 293	-30 458

H. J. K.

Kassaflödesanalys - koncernen

<i>Belopp i Tkr</i>	<i>Not</i>	<i>2017-12-31</i>	<i>2016-12-31</i>
Den löpande verksamheten			
Rörelseresultat		-11 288	28 184
Justering för poster som inte ingår i kassaflödet			
Avskrivningar/nedskrivningar		5 328	4 495
Resultatandel intresseföretag		630	1 168
Övriga justeringsposter		-113	96
		<u>-5 443</u>	<u>33 943</u>
Avkastning ändamålsbestämda medel samt donationskapital		22 564	13 624
Resultat från andelar intresseföretag		328	-
Erhållen ränta		185	4 220
Erlagd ränta		-284	-264
Betald inkomstskatt		<u>-1 460</u>	<u>-1 508</u>
Kassaflöde från den löpande verksamheten före förändringar av rörelsekapital		15 890	50 015
<i>Kassaflöde från förändringar i rörelsekapital</i>			
Ökning(-)/Minskning(+) av rörelsefordringar		-13 868	2 563
Ökning(+)/Minskning(-) av rörelseskulder		13 968	14 547
Kassaflöde från den löpande verksamheten		<u>15 990</u>	<u>67 125</u>
Investeringsverksamheten			
Förvärv av materiella anläggningstillgångar		-2 006	-14 527
Förvärv av finansiella tillgångar		-58 997	-
Avyttring av finansiella tillgångar		636	157
Kassaflöde från investeringsverksamheten		<u>-60 367</u>	<u>-14 370</u>
Finansieringsverksamheten			
Förändring balanserade anslag		1 380	9 360
Amortering av lån		-	-20 000
Ökning av donationskapital		25 000	-
Nyttjande av ändamålsbestämda medel		-732	-636
Kassaflöde från finansieringsverksamheten		<u>25 648</u>	<u>-11 276</u>
Årets kassaflöde		-18 729	41 479
Likvida medel vid årets början		171 173	129 709
Kursdifferens i likvida medel		182	-15
Likvida medel vid årets slut	27	<u>152 626</u>	<u>171 173</u>

Resultaträkning - moderföretaget

<i>Belopp i Tkr</i>	<i>Not</i>	<i>2017-12-31</i>	<i>2016-01-01</i>
		<i>2017-12-31</i>	<i>2016-12-31</i>
Bidrag till forskning och undervisning	3	307 854	278 129
Bidrag till omvärdering av pensionsskuld	23	15 287	22 059
Statens anslag		78 605	77 425
Insamlade medel	4	12 600	51 350
Övriga rörelseintäkter	5	20 644	16 134
		<u>434 990</u>	<u>445 097</u>
Rörelsens kostnader			
Externa kostnader	6	-189 615	-166 107
Personalkostnader	7	-247 819	-237 116
Omvärdering av pensionsskuld	23	-15 287	-22 059
Av- och nedskrivningar av materiella och immateriella anläggningstillgångar		-1 304	-1 179
Övriga rörelsekostnader		-	-32
Rörelseresultat		<u>-19 035</u>	<u>18 604</u>
Resultat från finansiella poster			
Avkastning ändamålsbestämda medel samt donationskapital	8	22 564	13 624
Ränteintäkter och liknande resultatposter	10	881	4 841
Räntekostnader och liknande resultatposter	11	-245	-258
Resultat efter finansiella poster		<u>4 165</u>	<u>36 811</u>
Skatt på årets resultat		-	-
Årets resultat		<u>4 165</u>	<u>36 811</u>

H2 pu

Balansräkning - moderföretaget

<i>Belopp i Tkr</i>	<i>Not</i>	<i>2017-12-31</i>	<i>2016-12-31</i>
TILLGÅNGAR			
Anläggningstillgångar			
Materiella anläggningstillgångar			
Nedlagda utgifter på annans fastighet	15	6 413	7 532
Inventarier, verktyg och installationer	16	273	394
		<u>6 686</u>	<u>7 926</u>
Finansiella anläggningstillgångar			
Andelar i koncernföretag	17	7 158	7 158
Fordringar hos koncernföretag	18	20 000	33 000
Fordringar Handelshögskoleföreningen	23	318 232	315 853
Andra långfristiga värdepappersinnehav	20	351 723	293 362
		<u>697 113</u>	<u>649 373</u>
Summa anläggningstillgångar		703 799	657 298
Omsättningstillgångar			
Kortfristiga fordringar			
Kundfordringar		30 396	30 389
Fordringar hos koncernföretag		–	478
Fordringar Handelshögskoleföreningen		40 677	16 669
Övriga fordringar		870	1 470
Förutbetalda kostnader och upplupna intäkter	21	14 996	31 516
		<u>86 939</u>	<u>80 522</u>
Kortfristiga placeringar		41 633	63 030
Kassa och bank			
Kassa och bank		<u>78 876</u>	<u>78 408</u>
Summa omsättningstillgångar		207 448	221 960
SUMMA TILLGÅNGAR		911 248	879 259

H. J.

Balansräkning - moderföretaget

Belopp i Tkr	Not	2017-12-31	2016-12-31
EGET KAPITAL OCH SKULDER			
Eget kapital			
Donationskapital	22	160 500	135 500
Ändamålsbestämda medel	22	<u>253 293</u>	<u>236 335</u>
		413 793	371 835
<i>Fritt eget kapital</i>			
Balanserat resultat		-79 708	-98 829
Årets resultat		<u>4 165</u>	<u>36 811</u>
		<u>-75 543</u>	<u>-62 018</u>
		338 249	309 817
Avsättningar			
Avsättningar för pensioner och liknande förpliktelser	23	<u>318 232</u>	<u>315 853</u>
		318 232	315 853
Långfristiga skulder			
Balanserade anslag	25	<u>126 832</u>	<u>125 452</u>
		126 832	125 452
Kortfristiga skulder			
Leverantörsskulder		12 218	12 070
Skulder till koncernföretag		36 258	41 962
Övriga skulder		9 696	10 524
Upplupna kostnader och förutbetalda intäkter	26	<u>69 762</u>	<u>63 582</u>
		<u>127 933</u>	<u>128 138</u>
SUMMA EGET KAPITAL OCH SKULDER		911 247	879 259

Förändring av eget kapital - moderföretaget

		Donations- kapital	Ändamålsbestämda medel
Ingående balans	2017-01-01	135 500	236 335
Erhållen donation		25 000	-
<i>Omföring mellan poster i eget kapital</i>			
Nyttjande/Reservering av ändamålsbestämda medel som inte nyttjats under året		-	<u>16 958</u>
<i>Summa Omföringar</i>		-	<u>16 958</u>
Eget kapital	2017-12-31	<u>160 500</u>	<u>253 293</u>
		<i>Balanserat resultat</i>	<i>Årets resultat</i>
Ingående balans	2017-01-01	-98 829	36 811
Årets resultat			4 165
<i>Omföring mellan poster i eget kapital</i>			
Omföring av föregående års resultat		36 811	-36 811
Reservering av ändamålsbestämda medel som inte nyttjats under året		-17 690	-
<i>Summa Omföringar</i>		<u>19 121</u>	<u>-36 811</u>
Eget kapital	2017-12-31	<u>-79 708</u>	<u>4 165</u>

H₂ JU

Kassaflödesanalys - moderföretaget

<i>Belopp i Tkr</i>	<i>2017-12-31</i>	<i>2016-12-31</i>
Den löpande verksamheten		
Rörelseresultat	-19 035	18 604
Justering för poster som inte ingår i kassaflödet		
Avskrivningar	1 304	1 179
Övriga justeringsposter	—	—
	<u>-17 731</u>	<u>19 783</u>
Avkastning ändamålsbestämda medel samt donationskapital	22 564	13 624
Erhållen ränta	882	4 841
Erlagd ränta	<u>-245</u>	<u>-258</u>
Kassaflöde från den löpande verksamheten före förändringar av rörelsekapital	5 470	37 990
<i>Kassaflöde från förändringar i rörelsekapital</i>		
Ökning(-)/Minskning(+) av rörelsefordringar	-6 419	-1 219
Ökning(+)/Minskning(-) av rörelseskulder	<u>-203</u>	<u>55 635</u>
Kassaflöde från den löpande verksamheten	<u>-1 152</u>	<u>92 406</u>
Investeringsverksamheten		
Förvärv av materiella anläggningstillgångar	-64	-1 644
Årets amorteringar från koncernföretag	13 000	25 000
Förvärv av finansiella tillgångar	-58 997	—
Avyttring av finansiella tillgångar	<u>636</u>	<u>157</u>
Kassaflöde från investeringsverksamheten	<u>-45 425</u>	<u>23 513</u>
Finansieringsverksamheten		
Förändring av balanserade anslag	1 380	9 360
Amortering av lån	—	-20 000
Ökning av donationskapital	25 000	—
Nyttjande av ändamålsbestämda medel	<u>-732</u>	<u>-636</u>
Kassaflöde från finansieringsverksamheten	<u>25 648</u>	<u>-11 276</u>
Årets kassaflöde	-20 929	104 643
Likvida medel vid årets början	<u>141 438</u>	<u>36 795</u>
Likvida medel vid årets slut	27 120 509	141 438

H3

Noter

Belopp i Tkr om inget annat anges

Not 1 Redovisningsprinciper och värderingsprinciper

Årsredovisningen har upprättats i enlighet med årsredovisningslagen och Bokföringsnämndens allmänna råd BFNAR 2012:1 Årsredovisning och koncernredovisning (K3). Årsredovisningen har upprättats i svenska kronor.

Moderföretaget tillämpar samma redovisningsprinciper som koncernen utom i de fall som anges nedan under avsnittet "Redovisningsprinciper i moderföretaget".

Tillgångar, avsättningar och skulder har värderats till anskaffningsvärden om inget annat anges nedan.

Immateriella tillgångar

Övriga immateriella anläggningstillgångar

Övriga immateriella anläggningstillgångar som förvärvats är redovisade till anskaffningsvärde minskat med ackumulerade avskrivningar och nedskrivningar.

Avskrivningar

Avskrivning sker linjärt över tillgångens beräknade nyttjandeperiod. Avskrivningen redovisas som kostnad i resultaträkningen.

	<i>Nyttjandeperiod</i>
<i>Internt utvecklad immateriella tillgångar</i>	
Balanserade utgifter för utveckling och liknande arbeten	3 år
<i>Förvärvade immateriella tillgångar</i>	
Varumärken	9 år

Ovan avser varumärket IFU som övertogs 2006-01-01 och skrivs av under en period om 9 år.

Materiella anläggningstillgångar

Materiella anläggningstillgångar redovisas till anskaffningsvärde minskat med ackumulerade avskrivningar och nedskrivningar

Avskrivningar

Avskrivning sker linjärt över tillgångens beräknade nyttjandeperiod eftersom det återspeglar den förväntade förbrukningen av tillgångens framtida ekonomiska fördelar. Avskrivningen redovisas som kostnad i resultaträkningen.

	<i>Nyttjandeperiod</i>
Byggnader	33 år
Nedlagda utgifter på annans fastighet	10-20 år
Inventarier, verktyg och installationer	3-17 år

Leasing

Alla leasingavtal har klassificerats som operationella leasingavtal.

Utländsk valuta

Poster i utländsk valuta

Monetära poster i utländsk valuta räknas om till balansdagens kurs. Icke-monetära poster räknas inte om utan redovisas till kursen vid anskaffningstillfället. Valutakursdifferenser som uppkommer vid reglering eller omräkning av monetära poster redovisas i resultaträkningen det räkenskapsår de uppkommer.

Finansiella tillgångar och skulder

Finansiella tillgångar och skulder redovisas i enlighet med kapitel 11 (Finansiella instrument värderade utifrån anskaffningsvärdet) i BFNAR 2012:1.

Värdering av finansiella tillgångar

Finansiella tillgångar värderas vid första redovisningstillfället till anskaffningsvärde, inklusive eventuella transaktionsutgifter som är direkt hänförliga till förvärvet av tillgången.

Finansiella anläggningstillgångar värderas efter första redovisningstillfället till anskaffningsvärde med avdrag för eventuella nedskrivningar.

Finansiella omsättningstillgångar värderas efter första redovisningstillfället till det lägsta av anskaffningsvärdet och nettoförsäljningsvärdet på balansdagen.

Kundfordringar och övriga fordringar som utgör omsättningstillgångar värderas individuellt till det belopp som beräknas inflyta.

Värdering av finansiella skulder

Finansiella skulder värderas till upplupet anskaffningsvärde.

Ersättningar till anställda

Ersättningar till anställda efter avslutad anställning

Planer för vilka pensionspremier betalas redovisas som avgiftsbestämda vilket innebär att avgifterna kostnadsförs i resultaträkningen.

I de fall förmånsbestämda pensionsplaner finansieras i egen regi redovisas pensionsskulden till det belopp som erhålls från SPP Konsult AB som lämnat uppgiften.

Skatt

Skatt på årets resultat i resultaträkningen består av aktuell skatt och uppskjuten skatt. Aktuell skatt är inkomstskatt för innevarande räkenskapsår som avser årets skattepliktiga resultat och den del av tidigare räkenskapsårs inkomstskatt som ännu inte har redovisats. Uppskjuten skatt är inkomstskatt för skattepliktigt resultat avseende framtida räkenskapsår till följd av tidigare transaktioner eller händelser.

Uppskjuten skatteskuld redovisas för alla skattepliktiga temporära skillnader. Uppskjuten skattefordran redovisas för avdragsgilla temporära skillnader och för möjligheten att i framtiden använda skattemässiga underskottsavdrag. Värderingen baseras på hur det redovisade värdet för motsvarande tillgång eller skuld förväntas återvinnas respektive regleras. Beloppen baseras på de skattesatser och skatteregler som är beslutade före balansdagen och har inte nuvärdeberäknats.

Uppskjutna skattefordringar har värderats till högst det belopp som sannolikt kommer att återvinnas baserat på innevarande och framtida skattepliktiga resultat. Värderingen omprövas varje balansdag.

I koncernbalansräkningen delas obeskattade reserver upp på uppskjuten skatt och eget kapital.

Intäkter

Det inflöde av ekonomiska fördelar som företaget erhållit eller kommer att erhålla för egen räkning redovisas som intäkt. Intäkter värderas till verkliga värdet av det som erhållits eller kommer att erhållas, med avdrag för rabatter.

Tjänsteuppdrag och entreprenadavtal – fast pris

Uppdragsinkomster och uppdragsutgifter för uppdrag till fast pris redovisas som intäkt och kostnad med utgångspunkt från färdigställandegraden på balansdagen.

HS
JK

Not 2 **Nettoomsättning per rörelsegren och geografisk marknad**

	2017-12-31	2016-12-31
<hr/>		
Koncernen		
<i>Nettoomsättning per rörelsegren</i>		
Utbildningsprogram	168 126	177 680
Konferensintäkter	30 119	30 186
Övrigt	11 667	13 716
	<hr/>	<hr/>
	209 911	221 582
<i>Nettoomsättning per geografisk marknad</i>		
Sverige	190 505	203 294
Ryssland	19 015	17 886
Lettland	391	402
	<hr/>	<hr/>
	209 911	221 582

Not 3 **Bidrag till forskning och utbildning**

	2017-12-31	2016-12-31
<hr/>		
Koncernen		
<i>Nettoomsättning per rörelsegren</i>		
Handelshögskoleföreningen:		
Anslag till undervisning	58 000	55 000
Hyresbidrag	66 598	43 221
Corporate Relations	27 453	27 487
Övriga externa bidrag till forskning	78 715	81 995
Övriga externa bidrag till undervisning	62 988	59 226
	<hr/>	<hr/>
	293 754	266 929

	2017-12-31	2016-12-31
<hr/>		
Moderföretaget		
<i>Nettoomsättning per rörelsegren</i>		
Handelshögskoleföreningen:		
Anslag till undervisning	58 000	55 000
Hyresbidrag	66 598	43 221
Corporate Relations	27 453	27 487
Övriga externa bidrag till forskning	91 915	92 987
Övriga externa bidrag till undervisning	63 888	59 434
	<hr/>	<hr/>
	307 854	278 129

Not 4 **Insamlade medel**

	2017-12-31	2016-12-31
<hr/>		
<i>Koncernen</i>		
Johan Björkmans professur i nationalekonomi	–	50 000
The Jacob and Marcus Wallenberg Chair in Innovative and Sustainable Business	12 050	800
Professur i finansiell ekonomi särskilt riskkapital	550	550
	<hr/>	<hr/>
	12 600	51 350
<i>Moderföretaget</i>		
Johan Björkmans professur i nationalekonomi	–	50 000
The Jacob and Marcus Wallenberg Chair in Innovative and Sustainable Business	12 050	800
Professur i finansiell ekonomi särskilt riskkapital	550	550
	<hr/>	<hr/>
	12 600	51 350

H. J. K.

Not 5 Övriga rörelseintäkter

	<u>2017-12-31</u>	<u>2016-12-31</u>
<i>Koncernen</i>		
Administrativa tjänster och hyresintäkter	3 700	2 955
Övriga gemensamma verksamheter	116	9
Kursvinster på fordringar/skulder av rörelsekaraktär	143	–
Övrigt	3 844	2 938
	<u>7 803</u>	<u>5 902</u>
<i>Moderföretaget</i>		
Administrativa tjänster och hyresintäkter	13 827	9 309
Övriga gemensamma verksamheter	116	9
Kursvinster på fordringar/skulder av rörelsekaraktär	143	–
Övrigt	6 558	6 816
	<u>20 644</u>	<u>16 134</u>

Not 6 Externa kostnader

	<u>2017-12-31</u>	<u>2016-12-31</u>
<i>Koncernen</i>		
Lokalkostnader (hyra och drift)	101 521	77 257
Direkta kostnader inom verksamheten i ExEd-koncernen	92 078	97 013
Externa kostnader	110 950	125 579
	<u>304 549</u>	<u>299 849</u>
<i>Moderföretaget</i>		
Lokalkostnader (hyra och drift)	100 708	74 757
Externa kostnader	88 907	91 350
	<u>189 615</u>	<u>166 107</u>

Leasingavgifter avseende operationell leasing

Räkenskapsårets kostnadsförda leasingavgifter (inkl lokalhyra) ingår som en del i posten Externa kostnader. Av årets lokalkostnader avser 66 mkr hyra till Handelshögskoleföreningen.

	<u>2017-12-31</u>	<u>2016-12-31</u>
<i>Koncern</i>		
<i>Framtida minimileaseavgifter avseende icke uppsägningsbara operationella leasingavtal</i>		
Inom ett år	79 019	50 025
Mellan ett och fem år	8 542	24 930
Senare än fem år	–	–
	<u>87 561</u>	<u>74 955</u>
Räkenskapsårets kostnadsförda leasingavgifter	82 782	63 186
<i>Moderföretaget</i>		
<i>Framtida minimileaseavgifter avseende icke uppsägningsbara operationella leasingavtal</i>		
Inom ett år	78 671	49 697
Mellan ett och fem år	8 105	24 342
Senare än fem år	–	–
	<u>86 776</u>	<u>74 039</u>
Räkenskapsårets kostnadsförda leasingavgifter	82 363	58 947

Arvode och kostnadsersättning till revisorer

	2017-12-31	2016-12-31
<i>Koncern</i>		
<i>Finnhammars Revisionsbyrå</i>		
Revisionsuppdrag	488	533
Revisionsverksamhet utöver revisionsuppdraget	–	12
<i>Övriga revisorer</i>		
Revisionsuppdrag	22	22
<i>Moderföretag</i>		
<i>Finnhammars Revisionsbyrå</i>		
Revisionsuppdrag	350	352
Revisionsverksamhet utöver revisionsuppdraget	–	5
<i>Övriga revisorer</i>		
Revisionsuppdrag	22	22

Övriga revisorer avser medrevisorer.

Med revisionsuppdrag avses granskning av årsredovisningen och bokföringen samt styrelsens, rektorns och verkställande direktörens förvaltning, övriga arbetsuppgifter som det ankommer på koncernens revisor att utföra samt rådgivning eller annat biträde som föranleds av iakttagelser vid sådan granskning eller genomförandet av sådana övriga arbetsuppgifter.

Not 7 Anställda, personalkostnader och arvoden till styrelse

Medelantalet anställda	2017-12-31		2016-12-31	
		varav män		varav män
<i>Moderföretaget</i>				
Sverige	231	47%	225	48%
Totalt i moderföretaget	231	47%	225	48%
<i>Dotterföretag</i>				
Sverige	61	38%	56	27%
Lettland	1	100%	1	100%
Totalt i dotterföretag	62	39%	57	28%
Koncernen totalt	293	46%	282	45%

Redovisning av könsfördelning i företagsledning

	2017-12-31	2016-12-31
	Andel kvinnor	Andel kvinnor
<i>Moderföretaget</i>		
Styrelsen	36%	31%
Övriga ledande befattningshavare	17%	33%
<i>Koncernen totalt</i>		
Styrelsen	19%	15%
Övriga ledande befattningshavare	26%	26%

Löner och andra ersättningar samt sociala kostnader, inklusive pensionskostnader

Nedanstående belopp ingår som en del i posten Personalkostnader. I posten ingår även stipendier till doktorander samt personalfrämjande kostnader.

	2017-12-31		2016-12-31	
	Löner och ersättningar	Sociala kostnader	Löner och ersättningar	Sociala kostnader
Moderföretaget (varav pensionskostnad)	152 168	80 190 (24 994)	146 273	75 081 (22 709)
Dotterföretag (varav pensionskostnad)	35 210	17 978 (5 524)	33 007	25 239 (6 630)
Koncernen totalt (varav pensionskostnad)	187 378	98 168 (30 518)	179 280	100 320 (29 339)

Löner och andra ersättningar fördelade mellan styrelseledamöter m.fl. och övriga anställda

	2017-12-31		2016-12-31	
	Styrelse och VD	Övriga anställda	Styrelse och VD	Övriga anställda
Moderföretaget (varav tantiem o.d.)	2 466 (-)	149 702	2 414 (-)	143 859
Dotterföretag (varav tantiem o.d.)	1 801 (-)	33 409	4 142 (-)	28 865
Koncernen totalt (varav tantiem o.d.)	4 267	183 111	6 556 (-)	172 724
Sociala kostnader (varav pensionskostnad)	2 991 (1 332)	95 177 (29 186)	3 787 (1 012)	96 533 (28 327)

Avgångsvederlag har belastat årets resultat med 3,3 mkr, varav 2,2 mkr i moderföretaget.

Not 8 Avkastning ändamålsbestämda medel samt donationskapital

	2017-12-31	2016-12-31
<i>Koncernen</i>		
Avkastning ändamålsbestämda medel	13 621	7 415
Avkastning donationskapital	8 943	6 209
	<u>22 564</u>	<u>13 624</u>
<i>Moderföretaget</i>		
Avkastning ändamålsbestämda medel	13 621	7 415
Avkastning donationskapital	8 943	6 209
	<u>22 564</u>	<u>13 624</u>

Posten avser realiserad avkastning på ändamålsbestämda medel och donationskapital som förvaltas av Handelshögskoleföreningen.

Not 9 Resultat från andelar i intresseföretag

	2017-12-31	2016-12-31
<i>Koncernen</i>		
Utdelning	958	1 167
Resultatandel	-630	1
	<u>328</u>	<u>1 168</u>

Posten avser utdelning och resultatandel i Hanken & SSE Executive Education Oy.

Not 10	Ränteintäkter och liknande resultatposter	2017-12-31	2016-12-31
<i>Koncernen</i>			
	Ränteintäkter, övriga	7	32
	Valutakursdifferenser	178	827
	Vinst vid avyttring av kortfristiga placeringar	—	3 361
		<u>185</u>	<u>4 220</u>
<i>Moderföretaget</i>			
	Ränteintäkter, koncernföretag	881	1 470
	Ränteintäkter, övriga	—	10
	Vinst vid avyttring av kortfristiga placeringar	—	3 361
		<u>881</u>	<u>4 841</u>
Not 11	Räntekostnader och liknande resultatposter	2017-12-31	2016-12-31
<i>Koncernen</i>			
	Räntekostnader, övriga	-283	-264
		<u>-284</u>	<u>-264</u>
<i>Moderföretaget</i>			
	Räntekostnader, övriga	-245	-258
		<u>-245</u>	<u>-258</u>
Not 12	Skatt på årets resultat	2017-12-31	2016-12-31
<i>Koncernen</i>			
	Aktuell skattekostnad	-1 184	-1 502
	Uppskjuten skatt	-231	-530
		<u>-1 415</u>	<u>-2 032</u>
Not 13	Koncessioner, patent, licenser, varumärken samt liknande rättigheter	2017-12-31	2016-12-31
<i>Koncernen</i>			
<i>Ackumulerade anskaffningsvärden</i>			
	Vid årets början	8 747	8 747
	Vid årets slut	<u>8 747</u>	<u>8 747</u>
<i>Ackumulerade avskrivningar</i>			
	Vid årets början	-8 747	-8 747
	Vid årets slut	<u>-8 747</u>	<u>-8 747</u>
	Redovisat värde vid årets slut	<u>—</u>	<u>—</u>

Posten avser varumärken inom dotterbolaget SSE Exed AB.

Not 14	Byggnader och mark	2017-12-31	2016-12-31
<i>Koncernen</i>			
<i>Ackumulerade anskaffningsvärden</i>			
Vid årets början		83 905	83 612
Nyanskaffningar		574	–
Årets valutakursdifferenser		192	293
Vid årets slut		<u>84 671</u>	<u>83 905</u>
<i>Ackumulerade avskrivningar</i>			
Vid årets början		-49 007	-47 322
Årets avskrivning		-1 671	-1 666
Årets valutakursdifferenser		-16	-19
Vid årets slut		<u>-50 694</u>	<u>-49 007</u>
<i>Ackumulerade uppskrivningar</i>			
Vid årets början		27 982	27 982
Ackumulerade avskrivningar på uppskrivning		-7 256	-6 651
Årets avskrivning på uppskrivet belopp		-605	-605
Vid årets slut		<u>20 121</u>	<u>20 726</u>
<i>Ackumulerade nedskrivningar</i>			
Vid årets början		-1 009	-963
Årets valutakursdifferenser		-29	-46
Vid årets slut		<u>-1 038</u>	<u>-1 009</u>
Redovisat värde vid årets slut		53 060	54 615

Posten avser koncernens konferensanläggning Kämpasten och studentbostäder Patversmes i Riga.

Not 15	Nedlagda utgifter på annans fastighet	2017-12-31	2016-12-31
<i>Koncernen</i>			
<i>Ackumulerade anskaffningsvärden</i>			
Vid årets början		22 892	11 466
Nyanskaffningar		732	12 062
Erhållet bidrag		-732	-636
		<u>22 892</u>	<u>22 892</u>
<i>Ackumulerade avskrivningar</i>			
Vid årets början		-5 445	-4 427
Årets avskrivning		-1 615	-1 018
		<u>-7 060</u>	<u>-5 445</u>
Redovisat värde vid årets slut		15 832	17 447

Handelshögskolan i Stockholm

Org nr 802006-2074

	2017-12-31	2016-12-31
<i>Moderföretaget</i>		
<i>Ackumulerade anskaffningsvärden</i>		
Vid årets början	12 977	11 466
Nyanskaffningar	732	2 147
Erhållet bidrag	-732	-636
	<u>12 977</u>	<u>12 977</u>
 <i>Ackumulerade avskrivningar</i>		
Vid årets början	-5 445	-4 427
Årets avskrivning	-1 119	-1 018
	<u>-6 564</u>	<u>-5 445</u>
Redovisat värde vid årets slut	6 413	7 532

Not 16 Inventarier, verktyg och installationer

	2017-12-31	2016-12-31
<i>Koncernen</i>		
<i>Ackumulerade anskaffningsvärden</i>		
Vid årets början	19 676	18 234
Nyanskaffningar	1 322	3 102
Avyttringar och utrangeringar	-1 032	-1 660
	<u>19 966</u>	<u>19 676</u>
 <i>Ackumulerade avskrivningar</i>		
Vid årets början	-13 205	-13 655
Återförda avskrivningar på avyttringar och utrangeringar	1 025	1 656
Årets avskrivning	-1 438	-1 206
	<u>-13 618</u>	<u>-13 205</u>
Redovisat värde vid årets slut	6 348	6 471

	2017-12-31	2016-12-31
<i>Moderföretaget</i>		
<i>Ackumulerade anskaffningsvärden</i>		
Vid årets början	883	749
Nyanskaffningar	65	134
	<u>948</u>	<u>883</u>
 <i>Ackumulerade avskrivningar</i>		
Vid årets början	-489	-328
Årets avskrivning på anskaffningsvärden	-186	-161
	<u>-675</u>	<u>-489</u>
Redovisat värde vid årets slut	273	394

H3

Handelshögskolan i Stockholm

Org nr 802006-2074

Not 17 Andelar i koncernföretag

	<u>2017-12-31</u>	<u>2016-12-31</u>
<i>Ackumulerade anskaffningsvärden</i>		
Vid årets början	7 158	7 158
	<u>7 158</u>	<u>7 158</u>
Redovisat värde vid årets slut	7 158	7 158

Spec av moderföretagets och koncernens innehav av andelar i koncernföretag

<i>Dotterföretag / Org nr / Säte</i>	<i>Antal andelar</i>	<i>Andel i % i)</i>	<u>2017-12-31</u>	<u>2016-12-31</u>
			<i>Redovisat värde</i>	<i>Redovisat värde</i>
Exed Nordic AB, 556606-1106, Stockholm, <i>Handelshögskolan i Stockholm Executive Education AB, 556255-0797, Stockholm</i>	1 000	100,0	7 008	7 008
<i>SSE Russia Education AB, 556621-8615, Stockholm SIA Patversmes iela, 40103309585, Riga, Lettland</i>				
SSE Business Lab AB, 556610-3536, Stockholm	100	100,0	100	100
Center for Retailing vid Handelshögskolan i Stockholm AB, 556833-8411, Stockholm	1 000	100,0	50	50
			<u>7 158</u>	<u>7 158</u>

Not 18 Fordringar hos koncernföretag

	<u>2017-12-31</u>	<u>2016-12-31</u>
<i>Moderföretaget</i>		
<i>Ackumulerade anskaffningsvärden</i>		
Vid årets början	33 000	58 000
Reglerade fordringar	-13 000	-25 000
	<u>20 000</u>	<u>33 000</u>
Redovisat värde vid årets slut	20 000	33 000

Handelshögskolan i Stockholms fordran härrör från intern avyttring av samtliga aktier i Handelshögskolan i Stockholm Executive Education AB till Exed Nordic AB.

Not 19	Andelar i intresseföretag	2017-12-31	2016-12-31
<i>Koncernen</i>			
<i>Ackumulerade anskaffningsvärden</i>			
	Vid årets början	4 373	4 372
	Årets andel i intresseföretags resultat	-630	1
		3 743	4 373
	Redovisat värde vid årets slut	3 743	4 373

Specifikation av koncernens innehav av andelar i intresseföretag

2017-12-31					
<i>Intrasseföretag</i>	<i>Justerat EK</i>	<i>Antal</i>	<i>Andelar</i>	<i>Kapital-</i>	<i>Redov värde</i>
<i>/ org nr, säte</i>	<i>/ Årets resultat</i>	<i>andelar</i>	<i>/ antal</i>	<i>andelens värde</i>	<i>hos moderföretaget</i>
			<i>i % i)</i>	<i>i koncernen</i>	
Direkt ägda					
Hanken & SSE Executive Education					
Oy 1566951-6 / Helsingfors	7485 / 449	600	50,0	3 743	-
				3 743	-

Specifikation av koncernens innehav av andelar i intresseföretag

2016-12-31					
<i>Intrasseföretag</i>	<i>Justerat EK</i>	<i>Antal</i>	<i>Andelar</i>	<i>Kapital-</i>	<i>Redov värde</i>
<i>/ org nr, säte</i>	<i>/ Årets resultat</i>	<i>andelar</i>	<i>/ antal</i>	<i>andelens värde</i>	<i>hos moderföretaget</i>
			<i>i % i)</i>	<i>i koncernen</i>	
Direkt ägda					
Hanken & SSE Executive Education					
Oy 1566951-6 / Helsingfors	8 743 / 1 976	600	50,0	4 373	-
				4 373	-

Not 20 Andra långfristiga värdepappersinnehav

	2017-12-31	2016-12-31
<i>Koncernen</i>		
<i>Ackumulerade anskaffningsvärden</i>		
Vid årets början	293 362	293 519
Tillkommande tillgångar	58 997	550
Avgående tillgångar	-636	-707
	351 723	293 362
Redovisat värde vid årets slut	351 723	293 362
<i>Moderföretaget</i>		
<i>Ackumulerade anskaffningsvärden</i>		
Vid årets början	293 362	293 519
Tillkommande tillgångar	58 997	550
Avgående tillgångar	-636	-707
	351 723	293 362
Redovisat värde vid årets slut	351 723	293 362

Posten avser erhållna donationsmedel som förvaltas av Handelshögskoleföreningen.
Marknadsvärdet på underliggande värdepapper uppgår 31 december 2017 till 474 546 (389 477).

Not 21 Förutbetalda kostnader och upplupna intäkter

	2017-12-31	2016-12-31
<i>Koncern</i>		
Upplupna anslag	5 394	22 048
Upplupna programintäkter	17	1 100
Förutbetalda kostnader	12 657	10 723
	<u>18 068</u>	<u>33 871</u>
<i>Moderföretag</i>		
Upplupna anslag	5 394	22 048
Förutbetalda kostnader	9 602	9 468
	<u>14 996</u>	<u>31 516</u>

Not 22 Donationskapital och ändamålsbestämda medel

	2017-12-31	2016-12-31
<i>Donationskapital</i>		
Olof A Söderbergs professur i företagsekonomi	35 500	35 500
Ragnar Söderbergs professur i nationalekonomi	50 000	50 000
Torsten & Ragnar Söderbergs professur i företagsekonomi med inriktning på företagande och ledning	50 000	50 000
ICA-handlarnas professur i företagsekonomi, särskilt retailing	25 000	–
Donationskapital vid årets slut	<u>160 500</u>	<u>135 500</u>
<i>Ändamålsbestämda medel</i>		
Handelsbankens professur i redovisning	50 000	50 000
Professur i finansiell ekonomi särskilt riskkapital	40 900	40 350
Hermesmedel för studentmiljö	2 411	3 144
Ragnar Söderbergs professur	15 351	15 351
Finansiell ekonomi	11 126	11 126
Peter Wallenbergs professur i marknadsföring	12 621	12 621
Peter Wallenbergs professur i finansiell ekonomi	12 281	12 281
Miljö- och energiekonomi	5 315	5 315
Bank- och försäkringsekonomi	6 647	6 647
Industriell ekonomi	942	942
Stipendiemedel	9 500	9 500
Johan Björkmans professur i nationalekonomi	52 097	52 097
J&M Wallenberg Chair in Innovative and Sustainable Business	11 939	800
	<u>231 130</u>	<u>220 174</u>
<i>Outnyttjad avkastning på donationskapital och ändamålsbestämda medel</i>		
Olof A Söderbergs professur i företagsekonomi	7 268	4 925
Ragnar Söderbergs professur i nationalekonomi	3 316	3 227
Torsten & Ragnar Söderbergs professur i företagsekonomi med inriktning på företagande och ledning	–	26
Handelsbankens professur i redovisning	5 618	4 611
Professur i finansiell ekonomi särskilt riskkapital	979	1 059
Finansiell ekonomi	792	–
Peter Wallenbergs professur i marknadsföring	2 701	1 804
Miljö- och energiekonomi	893	509
Bank- och försäkringsekonomi	4	–
Johan Björkmans professur i nationalekonomi	592	–
	<u>22 163</u>	<u>16 161</u>
Ändamålsbestämda medel vid årets slut	253 293	236 335
Redovisat värde vid året slut	413 793	371 835

Not 23 Avsättningar för pensioner och liknande förpliktelser

	<u>2017-12-31</u>	<u>2016-12-31</u>
Ingående pensionsskuld	315 853	306 122
Utbetalda pensioner under året	-12 908	-12 328
Omvärdering pensionsskuld	15 287	22 059
Avsättning för pensioner	<u>318 232</u>	<u>315 853</u>

I avsättning för pensioner ingår avsättning löneskatt med 62 130 61 666

Pensionsskulden har ökat sedan föregående år beroende på lägre diskonteringsränta.

Pensionsavsättningen tryggas av Handelshögskoleföreningen för pensionsåtaganden fram till 30 juni 2004. Från och med den 1 juli 2004 tryggas Handelshögskolans pensionsåtaganden av Alecta pensionsförsäkring, ömsesidigt, under särskilt avtal.

Not 24 Avsättningar för skatter

Förändring av uppskjuten skatt i temporära skillnader och underskottsavdrag

	<i>Belopp vid årets ingång</i>	<i>Redovisat över resultaträkningen</i>	<i>Redovisat mot eget kapital</i>	<i>Redovisat Värde</i>
<i>Koncernen</i>				
Byggnader och mark	5 298	-217	–	5 081
Övrigt	2 932	448	–	3 380
	<u>8 230</u>	<u>231</u>	<u>–</u>	<u>8 461</u>

Not 25 Balanserade anslag

Posten Balanserade anslag avser främst ännu ej förbrukade forskningsanslag samt medel avsatta för forskning.

Not 26 Upplupna kostnader och förutbetalda intäkter

	<u>2017-12-31</u>	<u>2016-12-31</u>
<i>Koncern</i>		
Förutbetalda programintäkter	61 940	56 656
Övriga förutbetalda intäkter och anslag	43 366	42 879
Upplupna löne- och lönebikostnader	19 075	13 654
Övriga poster	21 812	22 700
	<u>146 193</u>	<u>135 889</u>
<i>Moderföretag</i>		
Förutbetalda intäkter	43 366	41 629
Upplupna löne- och lönebikostnader	11 707	8 343
Övriga poster	14 689	13 610
	<u>69 762</u>	<u>63 582</u>

Not 27	Likvida medel	2017-12-31	2016-12-31
<i>Koncernen</i>			
<i>Följande delkomponenter ingår i likvida medel:</i>			
	Banktillgodohavanden	110 993	108 143
	Kortfristiga placeringar, jämställda med likvida medel	41 633	63 030
		152 626	171 173

		2017-12-31	2016-12-31
<i>Moderföretaget</i>			
<i>Följande delkomponenter ingår i likvida medel:</i>			
	Kassamedel	13	13
	Banktillgodohavanden	13 207	6 219
	Tillgodohavande på koncernkonto	65 656	72 176
	Kortfristiga placeringar, jämställda med likvida medel	41 633	63 030
		120 509	141 438

Not 28 Koncernuppgifter

Inköp och försäljning inom koncernen

Av moderföretagets totala inköp och försäljning mätt i kronor avser 1% (1%) av inköpen och 7% (6%) av försäljningen andra företag inom hela den företagsgrupp som företaget tillhör.

Not 29	Ställda säkerheter	2017-12-31	2016-12-31
<i>Koncernen</i>			
	Ställda säkerheter:		Inga
	Garantiåtaganden, övriga	350	-
		350	-
<i>Moderföretaget</i>			
	Garantiåtaganden, övriga	350	-
		350	-

h3 ja

Stockholm den 21 februari 2018



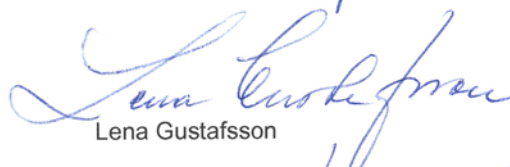
Carl-Johan Bonnier



Lars Strannegård



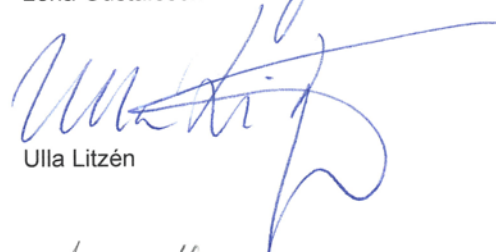
Gunnar Brock



Lena Gustafsson



Laurent Leksell



Ulla Litzén



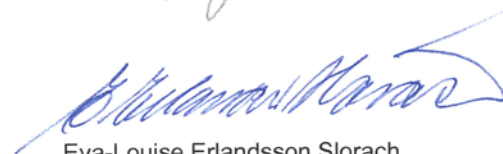
Sven Nyman



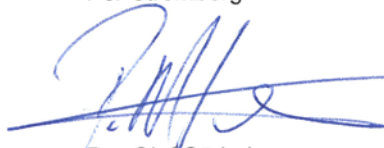
Anders Nyren



Per Strömberg



Eva-Louise Erlandsson Slorach



Per-Olof Söderberg



Robin Teigland




Jacob Wallenberg



Sofia Arnekull

Vår revisionsberättelse har lämnats 2018-04-05



Hans Bredberg
Auktoriserad revisor



Gert Abelt
Utsedd av Stockholm Stad

REVISIONSBERÄTTELSE

Till föreningsstämman i Handelshögskoleföreningen i Stockholm lämnas revisionsberättelse avseende **Handelshögskolan i Stockholm**, Org.nr. 802006-2074

Rapport om årsredovisningen och koncernredovisningen

Uttalanden

Vi har utfört en revision av årsredovisningen och koncernredovisningen för Handelshögskolan i Stockholm för år 2017-01-01—2017-12-31.

Enligt vår uppfattning har årsredovisningen och koncernredovisningen upprättats i enlighet med årsredovisningslagen och ger en i alla väsentliga avseenden rättvisande bild av Handelshögskolan i Stockholms och koncernens finansiella ställning per den 31 december 2017 och av dessas finansiella resultat och kassaflöde för året enligt årsredovisningslagen. Förvaltningsberättelsen är förenlig med årsredovisningens och koncernredovisningens övriga delar.

Grund för uttalanden

Vi har utfört revisionen enligt god revisionsred i Sverige. Revisornas ansvar enligt denna sed beskrivs närmare i avsnitten *Den auktoriserade revisorns ansvar* samt *Den av Stockholms Stad utsedda revisorns ansvar*.

Vi är oberoende i förhållande till Handelshögskolan i Stockholm och koncernen enligt god revisionsred i Sverige och har i övrigt fullgjort vårt yrkesetiska ansvar enligt dessa krav.

Vi anser att de revisionsbevis vi har inhämtat är tillräckliga och ändamålsenliga som grund för våra uttalanden.

Annan information än årsredovisningen och koncernredovisningen

Det är styrelsen och rektorn som har ansvaret för den andra informationen. Den andra informationen består av en separat årsberättelse. Vårt uttalande avseende årsredovisningen och koncernredovisningen omfattar inte denna information och vi gör inget uttalande med bestyrkande avseende denna andra information.

I samband med vår revision av årsredovisningen och koncernredovisningen är det vårt ansvar att läsa den information som identifierats ovan och överväga om informationen i väsentlig utsträckning är oförenlig med årsredovisningen och koncernredovisningen. Vid denna genomgång beaktar vi även den kunskap vi i övrigt inhämtat under revisionen samt bedömer om informationen i övrigt verkar innehålla väsentliga felaktigheter. Om vi, baserat på det arbete som har utförts avseende denna information, drar slutsatsen att den andra informationen innehåller en väsentlig felaktighet, är vi skyldiga att rapportera detta. Vi har inget att rapportera i det avseendet.

Styrelsens och rektorns ansvar

Det är styrelsen och rektorn som har ansvaret för att årsredovisningen och koncernredovisningen upprättas och att de ger en rättvisande bild enligt årsredovisningslagen. Styrelsen och rektorn ansvarar även för den interna kontroll som de bedömer är nödvändig för att upprätta en årsredovisning och koncernredovisning som inte innehåller några väsentliga felaktigheter, vare sig dessa beror på oegentligheter eller på fel.

Vid upprättandet av årsredovisningen och koncernredovisningen ansvarar styrelsen och rektorn för bedömningen av Handelshögskolan i Stockholms och koncernens förmåga att fortsätta verksamheten. De upplyser, när så är tillämpligt, om förhållanden som kan påverka förmågan att fortsätta verksamheten och att använda antagandet om fortsatt drift. Antagandet om fortsatt drift tillämpas dock inte om styrelsen och rektorn avser att likvidera

Handelshögskolan i Stockholm, upphöra med verksamheten eller inte har något realistiskt alternativ till att göra något av detta.

Den auktoriserade revisorns ansvar

Jag har att utföra revisionen enligt International Standards on Auditing (ISA) och god revisionsred i Sverige. Mitt mål är att uppnå en rimlig grad av säkerhet om huruvida årsredovisningen och koncernredovisningen som helhet inte innehåller några väsentliga felaktigheter, vare sig dessa beror på oegentligheter eller på fel. Rimlig säkerhet är en hög grad av säkerhet, men är ingen garanti för att en revision som utförs enligt ISA och god revisionsred i Sverige alltid kommer att upptäcka en väsentlig felaktighet om en sådan finns. Felaktigheter kan uppstå på grund av oegentligheter eller fel och anses vara väsentliga om de enskilt eller tillsammans rimligen kan förväntas påverka de ekonomiska beslut som användare fattar med grund i årsredovisningen och koncernredovisningen.

Som del av en revision enligt ISA använder jag professionellt omdöme och har en professionellt skeptisk inställning under hela revisionen. Dessutom:

- identifierar och bedömer jag riskerna för väsentliga felaktigheter i årsredovisningen och koncernredovisningen, vare sig dessa beror på oegentligheter eller på fel, utformar och utför granskningsåtgärder bland annat utifrån dessa risker och inhämtar revisionsbevis som är tillräckliga och ändamålsenliga för att utgöra en grund för mina uttalanden. Risker för att inte upptäcka en väsentlig felaktighet till följd av oegentligheter är högre än för en väsentlig felaktighet som beror på fel, eftersom oegentligheter kan innefatta agerande i maskopi, förfalskning, avsiktliga utelämnanden, felaktig information eller åsidosättande av intern kontroll.
- skaffar jag mig en förståelse av den del av Handelshögskolan i Stockholms interna kontroll som har betydelse för min revision för att utforma granskningsåtgärder som är lämpliga med hänsyn till omständigheterna, men inte för att uttala mig om effektiviteten i den interna kontrollen.
- utvärderar jag lämpligheten i de redovisningsprinciper som används och rimligheten i styrelsens och rektorns uppskattningar i redovisningen och tillhörande upplysningar.
- drar jag en slutsats om lämpligheten i att styrelsen och rektorn använder antagandet om fortsatt drift vid upprättandet av årsredovisningen och koncernredovisningen. Jag drar också en slutsats, med grund i de inhämtade revisionsbevisen, om huruvida det finns någon väsentlig osäkerhetsfaktor som avser sådana händelser eller förhållanden som kan leda till betydande tvivel om Handelshögskolan i Stockholms förmåga att fortsätta verksamheten. Om jag drar slutsatsen att det finns en väsentlig osäkerhetsfaktor, måste jag i revisionsberättelsen fästa uppmärksamheten på upplysningarna i årsredovisningen och koncernredovisningen om den väsentliga osäkerhetsfaktorn eller, om sådana upplysningar är otillräckliga, modifiera uttalandet om årsredovisningen och koncernredovisningen. Mina slutsatser baseras på de revisionsbevis som inhämtas fram till datumet för revisionsberättelsen. Dock kan framtida händelser eller förhållanden göra att Handelshögskolan i Stockholm inte längre kan fortsätta verksamheten.
- utvärderar jag den övergripande presentationen, strukturen och innehållet i årsredovisningen och koncernredovisningen, däribland upplysningarna, och om årsredovisningen och koncernredovisningen återger de underliggande transaktionerna och händelserna på ett sätt som ger en rättvisande bild.

Jag måste informera styrelsen och rektorn om bland annat revisionens planerade omfattning och inriktning samt tidpunkten för den. Jag måste också informera om betydelsefulla iakttagelser under revisionen, däribland de eventuella betydande brister i den interna kontrollen som jag identifierat.

Den av Stockholms Stad utsedda revisorns ansvar

Jag har att utföra en revision enligt revisionslagen och därmed enligt god revisionsssed i Sverige. Mitt mål är att uppnå en rimlig grad av säkerhet om huruvida årsredovisningen har upprättats i enlighet med årsredovisningslagen och årsredovisningen och koncernredovisningen ger en rättvisande bild av Handelshögskolan i Stockholms resultat och ställning.

Rapport om andra krav enligt lagar och andra författningar

Uttalande

Utöver vår revision av årsredovisningen och koncernredovisningen har vi även utfört en revision av styrelsens och rektorns förvaltning för Handelshögskolan i Stockholm för år 2017-01-01—2017-12-31.

Vi tillstyrker att föreningsstämman i Handelshögskoleföreningen beviljar Handelshögskolan i Stockholms styrelseledamöter och rektor ansvarsfrihet för räkenskapsåret.

Grund för uttalanden

Vi har utfört revisionen enligt god revisionsssed i Sverige. Vårt ansvar enligt denna beskrivs närmare i avsnittet *Revisorns ansvar*. Vi är oberoende i förhållande till Handelshögskolan i Stockholm och koncernen enligt god revisorssed i Sverige. Jag som auktoriserad revisor har i övrigt fullgjort mitt yrkesetiska ansvar enligt dessa krav.

Vi anser att de revisionsbevis vi har inhämtat är tillräckliga och ändamålsenliga som grund för våra uttalanden.

Styrelsens och rektorns ansvar

Styrelsen ansvarar för Handelshögskolan i Stockholms organisation och förvaltningen. Detta innefattar bland annat att fortlöpande bedöma Handelshögskolan i Stockholms och koncernens ekonomiska situation och att tillse att dessas organisation är utformad så att bokföringen, medelsförvaltningen och ekonomiska angelägenheter i övrigt kontrolleras på ett betryggande sätt. Rektorn ska sköta den löpande förvaltningen enligt styrelsens riktlinjer och anvisningar.

Revisorns ansvar

Vårt mål beträffande revisionen av förvaltningen, och därmed vårt uttalande om ansvarsfrihet, är att inhämta revisionsbevis för att med en rimlig grad av säkerhet kunna bedöma om någon styrelseledamot eller rektorn i något väsentligt avseende företagit någon åtgärd eller gjort sig skyldig till någon försummelse som kan föranleda ersättningskyldighet mot Handelshögskolan i Stockholm.

Rimlig säkerhet är en hög grad av säkerhet, men ingen garanti för att en revision som utförs enligt god revisionsssed i Sverige alltid kommer att upptäcka åtgärder eller försummelser som kan föranleda ersättningskyldighet mot Handelshögskolan i Stockholm.

Som en del av en revision enligt god revisionsssed i Sverige använder den auktoriserade revisorn professionellt omdöme och har en professionellt skeptisk inställning under hela revisionen. Granskningen av förvaltningen grundar sig främst på revisionen av räkenskaperna. Vilka tillkommande granskningsåtgärder som utförs baseras på den auktoriserade revisorns professionella bedömning och övriga valda revisorers bedömning med utgångspunkt i risk och väsentlighet. Det innebär att vi fokuserar granskningen på sådana åtgärder, områden och förhållanden som är väsentliga för verksamheten och där avsteg och överträdelser skulle ha särskild betydelse för Handelshögskolan i Stockholms situation. Vi går igenom och prövar fattade beslut, beslutsunderlag, vidtagna åtgärder och andra förhållanden som är relevanta för vårt uttalande om ansvarsfrihet.

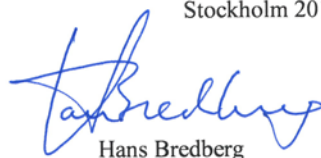
Revisorns yttrande avseende den lagstadgade hållbarhetsrapporten

Det är styrelsen som har ansvaret för att upprätta en hållbarhetsrapport och för att den är upprättad i enlighet med årsredovisningslagen.

Vår granskning har skett enligt FARs rekommendation RevR 12 Revisorns yttrande om den lagstadgade hållbarhetsrapporten. Detta innebär att vår granskning av en hållbarhetsrapport har en annan inriktning och en väsentligt mindre omfattning jämfört med den inriktning och omfattning som en revision enligt International Standards on Auditing och god revisionsssed i Sverige. Vi anser att denna granskning ger oss tillräcklig grund för vårt uttalande.

En hållbarhetsrapport har upprättats.

Stockholm 2018-04-05



Hans Bredberg
Auktoriserad revisor
Finnhammars Revisionsbyrå AB



Gert Abelt
Revisor utsedd av
Stockholms Stad

Atriet i huvudbyggnaden är skolans lunga och en mötesplats för alla våra studenter, oavsett om man vill studera eller umgås.



HANDELSHÖGSKOLAN I STOCKHOLM

Handelshögskolan i Stockholm är den ledande handelshögskolan i Norden och Baltikum och har ett högt anseende i Sverige såväl som internationellt. Vi erbjuder kandidat-, master- och forskarutbildning, liksom ett Executive Format MBA-program och ett stort utbud av executive education. Dessutom bedrivs forskning i världsklass. Våra program är utvecklade i nära samarbete med både forskningen och näringslivet, vilket ger våra studenter stora möjligheter att uppnå ledande positioner i företag och andra organisationer.

Handelshögskolan är ackrediterad av EQUIS, som garanterar att undervisning såväl som forskning håller högsta internationella standard. Handelshögskolan är också den enda svenska medlemmen i CEMS och PIM, som är samarbeten mellan ledande handelshögskolor i världen, vilket bidrar till den höga kvalitet som Handelshögskolan är känd för.



Handelshögskolan i Stockholm · Sveavägen 65
Box 6501 · 11383 Stockholm
Telefon 08-736 90 00 · info@hhs.se
www.hhs.se