

Å

ÅRSBERÄTTELSE

HANDELSHÖGSKOLAN
I STOCKHOLM

R

O

N





INNEHÅLL



- 4 REKTORSORD: MED STORA STEG FRAMÅT
- 6 HANDELSHÖGSKOLAN I KORTHET
- 8 EN FRAMGÅNGSRIK SKOLA
- 9 UTBILDNING MED GODA RESULTAT
- 10 MÅNGFALD I FOKUS
- 12 MÅNGFALD – FEM KONKRETA EXEMPEL
- 14 EN INTERNATIONELL MILJÖ
- 16 NYTT CENTRUM FÖR HÅLLBARA MARKNADER
- 18 2014 – ETT HÄNDELSERIKT ÅR
- 20 NÄRINGSLIVET + HHS = SANT
- 21 FRAMSTÅENDE FORSKNING
- 22 PARTNERPROGRAMMET
- 22 RETAILKLUBBAR
- 24 LEDARSKAPSUTVECKLING PÅ HÖG NIVÅ
- 26 EN INKLUDERANDE GEMENSKAP
- 27 VAD STUDENTERNA TYCKER OM HANDELSHÖGSKOLAN
- 28 ORDFÖRANDEORD: ÖKADE INTÄKTER I FOKUS
- 29 ÅRSREDOVISNING MED RESULTAT- OCH BALANSRÄKNING

MED STORA STEG FRAMÅT

Under min första tid som rektor har jag haft intensiva dialoger med olika intressenter, och i dessa återkommer ständigt det fantastiska rykte som Handelshögskolan har, både nationellt och internationellt. Den grundläggande anledningen till vårt goda renommé är inflytandet skolan har på näringslivet, vetenskapssamfundet och samhället i stort. Handelshögskolan har en imponerande påverkan för att vara en så liten högskola.

I vår strävan att bibehålla och stärka vårt rykte, locka de bästa studenterna, hålla högsta vetenskapliga och pedagogiska kvalitet, utvecklas med vår samtid och positionera oss internationellt, möter vi flera utmaningar. Under 2014 tog Handelshögskolan några viktiga och stora steg framåt.

En stor strategisk utmaning för Handelshögskolan är finansieringen och jag lägger därför mycket tid på att bygga relationer med potentiella samarbetspartners och finansörer. Andra lärosäten i Sverige får sin huvudsakliga finansiering från offentliga medel, men Handelshögskolan är beroende av en stor mängd finansieringskällor. Jämfört med våra utländska konkurrenter, där givarkulturen är utbredd på ett annat sätt än i Sverige, och där studieavgifter ofta tillåts ta ut av nationella studenter har Handelshögskolan mer utmanande förutsättningar. Därför är det viktigt att visa för våra intressenter vilken viktig roll som Handelshögskolan spelar för Sveriges konkurrenskraft.

För att vara relevanta är det helt avgörande att vi utvecklas i takt med vår samtid. Handelshögskolan ska vara en samhällsvetenskaplig skola med ekonomi som perspektiv. Som akademi måste vi stimulera till kreativt och kritiskt tänkande, till att skapa förståelse för vår komplicerade, globaliserade värld, till att förmå människor att tro på sin egen inneboende förmåga och till att öka graden av kulturell sensitivitet hos våra studenter.

De som utexamineras från Handelshögskolan måste därför vara fenomenala på företagsekonomi, finans och nationalekonomi, och hos vår fakultet finns mycket djupa kunskaper inom dessa ämnen. Men studenternas kunskap ska också vara bred. Vi vill också att de under studietiden ska exponeras för konstens kraftfulla uttryckssätt och för komplexiteten kring våra stora globala utmaningar. Det innebär absolut inte att deras specialistkunskaper ska minska. Det är i stället kombinationer av utbildningsmoment som behövs för att kunna möta de stora utmaningarna.

Under 2014 togs de första stegen mot en sådan förflyttning då vi inledde samtal med stiftelsen Global Challenges som sedermera valde att stödja Handelshögskolan med 40 Mkr för att bidra till att profilera om grundutbildningen. Därtill investerade miljöstrategiska stiftelsen, Mistra, under året 55 Mkr i ett nytt centrum för forskning inom hållbara marknader. Mistra Center for Sustainable Markets (MISUM) är nu på plats vid Handelshögskolan och utvecklas i snabb takt.

Vi kan se tillbaka på ett händelserikt år då mycket har fallit på plats. Jag vill rikta ett varmt tack till styrelse och medarbetare och sist men inte minst till våra partnerföretag och alumner. Era insatser, ert stöd och ert engagemang är helt avgörande för Handelshögskolans framtid.



Lars Strannegård
Rektor, Handelshögskolan



HANDELSHÖGSKOLAN I KORTHET

Handelshögskolan i Stockholm är en av de främsta handelshögskolorna i Europa. Vi kan erbjuda utbildning i toppklass, framstående forskning, ett mycket aktivt studentliv och ett brett nätverk.



HANDELSHÖGSKOLANS UTBILDNINGAR





UTBILDNING I TOPPKLASS

Som student vid Handelshögskolan i Stockholm får man ta del av en utbildning i världsklass. Våra professorer och lärare har stor expertis inom sina respektive områden vilket ger positiva effekter på undervisningen, som är baserad på forskning i framkant.

STARK INTERNATIONELL PRÄGEL

Hos oss möter studenterna utländska lärare, föreläsare, forskare och studenter vilket ger en stark internationell prägel på studierna och livet som student. Det finns även möjlighet att studera språk och engagera sig i en mängd olika internationella projekt. För den som vill studera utomlands viss del av utbildningen finns utbytesprogram där vi samarbetar med toppuniversitet över hela världen.

NÄRA SAMARBETE MED NÄRINGSLIVET

Handelshögskolans samarbete med näringslivet utvecklas hela tiden för att våra program ska möta det kompetensbehov som finns på marknaden. Varje vecka får skolan besök av företag som berättar om sina verksamheter och vilka karriärmöjligheter de erbjuder. Företagspresentationer skapar kontakter och arbetstillfällen och många studenter får jobb via dessa möten.

ETT NÄTVERK ATT RÄKNA MED

Som student vid Handelshögskolan träffar man varje vecka förutom studenter och lärare även gästföreläsare, företagsrepresentanter och andra inspirerande personligheter som bjudits in till högskolan. Nära kontakter knyts som studenterna kan dra nytta av under hela sitt yrkesliv. Handelshögskolan är en liten skola och sammanhållningen mellan studenterna växer sig stark under studietiden. Den ständigt växande gruppen av före detta studenter blir därför ett fantastiskt nätverk både privat och professionellt.

SYFTET LEVER VIDARE

Skolans syfte är att erbjuda utbildning i världsklass för framtidens ledare inom privat och offentlig sektor, ett syfte som har varit detsamma sedan skolan startade för över 100 år sedan. Starten skedde med stöd av näringsliv och privata donationer för att möta företagets kompetensbehov, och än i dag har skolan ett unikt och mycket nära samarbete med näringslivet.

STUDENTER

Ca 1 770 FTE, BSc- och MSc-studenter (helårsstudenter).
83 Executive MBA.
134 PhD.

KANDIDATPROGRAM (BUSINESS & ECONOMICS OCH RETAIL MANAGEMENT)

(2013 års siffror inom parentes):

Antal sökande: 5656 (5333)
Antal sökande per plats: 16,6 (16)
Antal studenter som påbörjade utbildningen: 341 - 41% kvinnor (337, 41% kvinnor)

MASTERPROGRAM:

Antal sökanden: 3389
Antal studenter som påbörjade utbildningen: 365 (166 kvinnor, 199 män: (228 svenska, 137 internationella)

FAKULTET

115 lärare som representerade 18 olika nationaliteter.

EN FRAMGÅNGSRIK SKOLA

Handelshögskolan är en av de ledande handelshögskolorna i Europa.

RANKING



FINANCIAL TIMES

Financial Times Ranking of European Business Schools 2014: Nummer 1 i Norden, 26 i Europa (baserat på 80 lärosäten).



SSE BUSINESS LAB

Vår inkubator SSE Business Lab, där till exempel Klarna grundades, är en av Europas mest framgångsrika.



EQUIS

EQUIS är det viktigaste internationella måttet på en handelshögskolas kvalitet och är en kvalitetsstämpel som borgar för att Handelshögskolan håller internationell toppklass. Handelshögskolan har varit EQUIS-ackrediterat sedan 1999. Ackrediteringen gäller hela skolan och baseras på ett hundratal faktorer som internationalisering, forskning och samarbete med näringslivet. Ackrediteringen gör skolan mer attraktiv för studenter, forskare, lärare och sponsorer.

FRAMSTÅENDE FORSKNING

Handelshögskolan bedriver internationellt framstående forskning inom nationalekonomi, finansiell ekonomi, företagsekonomi och angränsande forskningsområden. Många av våra forskare är bland de främsta i världen inom sina respektive fält.

18% Staten står endast för 18 procent av Handelshögskolans intäkter.

MISSION

Handelshögskolan i Stockholm har till ändamål att genom vetenskaplig undervisning och forskning befärma affärsverksamhetens höjande inom landet.*
*§1 i Handelshögskolans grundstadga av 1909.

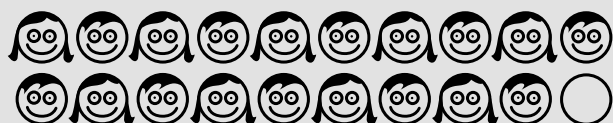
VISION

Handelshögskolan i Stockholm ska säkra och stärka sin position som en av de ledande handelshögskolorna i Europa. I denna grupp ska Handelshögskolan vara ett riktymärke genom sitt nära samarbete med näringslivet både i fråga om pedagogik och forskning. Inom utvalda kunskapsområden ska Handelshögskolan vara en internationellt respekterad forskningsmiljö och mötesplats för idéutbyte.

UTBILDNING MED GODA RESULTAT

Det går bra för våra studenter när de börjar jobba.

93%



ANSTÄLLNING SNABBT

93% hade anställning inom 3 månader efter avslutade studier på masterprogrammen.



HÖG GENOMSNITTLIG LÖN

Den genomsnittliga lönen bland de utexaminerade masterstudenterna ett år efter avslutade studier var 74 108 USD (inklusive bonus).



29%



STORT GENOMSLAG

Efter en utbildning på Handelshögskolan har man alla möjligheter att vara med och påverka samhället. På OMX30, de företag som har de mest omsatta aktierna på Stockholmsbörsen, har var tredje medlem i ledningsgrupperna och var femte styrelseledamot gått på Handelshögskolan. Av de kvinnliga styrelseledamöterna har 41% en bakgrund från Handelshögskolan. Några politiker med bakgrund på Handelshögskolan är tex finansminister Magdalena Andersson (S) och moderaternas partiledare Anna Kinberg Batra. Det finns även exempel på studenter från Handelshögskolan som blivit mediepersonligheter, beslutsfattare i FN, politiska aktivister och författare.



STORA MÖJLIGHETER UTOMLANDS

29% av de som började jobba efter kandidatprogrammet Business & Economics valde ett jobb utomlands.

61%

61 procent av Handelshögskolans studenter startar någon gång ett företag.

NYA MÅL



INTERNATIONALISERING, FINANSIERING, GLOBALA UTMANINGAR OCH MÅNGFALD HAR BLIVIT TYDLIGA FOKUSOMRÅDEN UNDER 2014.

MÅNGFALD I FOKUS

Under 2014 har begreppet mångfald fått en särskilt framträdande roll på Handelshögskolan. Vi vill fortsätta att öka mångfalden inom flera områden.

Mångfald och jämställdhet är områden som vi arbetar hårt med på många nivåer för att göra skillnad. Handelshögskolan har särskilda program för att öka jämställdheten bland fakulteten och planerar fler. Vi gör om grundutbildningen för att bättre spegla en omvärld i förändring. Och vi arbetar hårt för att göra Handelshögskolan till ett attraktivt val för alla unga begåvade studenter, kvinnor och män, som vi vet vill påverka samhället och göra avtryck.

– För att locka nya grupper av studenter till skolan har vi flera konkreta projekt där vi når grupper som vanligtvis inte ser Handelshögskolan som deras förstahandsval, säger Katarina Hägg, chef för externa relationer på Handelshögskolan. Hon fortsätter:

– Det är också viktigt att vi visar hur det faktiskt är att studera på Handelshögskolan. Framför allt de tjejer som kommer hit på studiebesök säger att det var mycket trevligare än de trodde. Vi har en inkluderande miljö och tjejer som studerar här trivs väldigt bra.

Handelshögskolans nya rektor Lars Strannegård har tydligt stakat ut vägen för skolan. I en stor intervju i Dagens Industri i januari 2015 berättar Strannegård mer om skolans nya fokus. Han berättar att Handelshögskolan ska fortsätta att attrahera de bästa studenterna, men att antagningen behöver breddas.

– Om man inte förstår hur samhället

är beskaffat kan man heller inte bli en bra förändringsledare eller entreprenör. Att världen har blivit mer komplex måste påverka vårt sätt att utbilda på, säger han i intervjun.

Schablonbilden av Handelshögskolans studenter som bakåtkammade pojkar som är ute efter snabba pengar ger han inte mycket för.

– Den ger en monokulturell bild av oss, att det bara finns en sorts människor. Den stämmer inte. Det finns massor av Handelsstudenter i den nya rödgröna regeringen, till exempel, säger Strannegård.

Undersökningar visar att unga inte enbart lockas av en fin cheftitel. Man vill kunna påverka, förändra och arbeta med något som man känner är meningsfullt. Därför vill Lars Strannegård att samhällets globala utmaningar ska vara integrerade i utbildningen på Handelshögskolan.

– Det kan gälla den globala fattigdomen, uppvärmningen eller vattenbristen. Här har vi legat lite efter, tycker jag. I till exempel nationalekonomi har våra duktiga lärare undervisat i utbuds- och efterfrågekurvor, och i marknadsföring har vi presenterat de bästa modellerna. Men vi har inte talat om vad globaliseringen betyder för företagandet, lagstiftningen eller jordens resurser.

Rent konkret vill Handelshögskolan locka fler kvinnor, fler sökande som normalt inte skulle söka till Handelshögskolan, fler förstagenerationsstudenter och fler människor med internationell bakgrund.



”VI HAR EN INKLUDERANDE MILJÖ OCH TJEJER SOM STUDERAR HÄR TRIVS VÄLDIGT BRA.”

KATARINA HÄGG

Chef för Externa Relationer

**“VI ARBETAR HÅRT FÖR ATT GÖRA
HANDELSHÖGSKOLAN TILL ETT ATTRAKTIVT
VAL FÖR ALLA UNGA BEGÅVADE STUDENTER,
KVINNOR OCH MÄN, SOM VI VET VILL
PÅVERKA SAMHÄLLET OCH GÖRA AVTRYCK”**



FEM KONKRETA EXEMPEL PÅ VAD HANDELSHÖGSKOLAN GÖR FÖR ATT ÖKA MÅNGFALDEN

FÖR ATT FÖRBÄTTRA KÖNSFÖRDELNINGEN:

INSPIRATIONSKVÄLLAR FÖR TJEJER

För att få fler tjejer att söka till Handelshögskolan arrangeras inspirationskvällar för unga kvinnor som ska välja utbildning. På kvällarna berättar kvinnor med olika koppling till skolan om sin resa på Handelshögskolan. Kvinnorna kan vara forskare på skolan, tidigare studenter, nuvarande studenter, personal och andra intressanta kvinnor. Här vill man visa att Handelshögskolan är mer än vad många kanske tror, och att en utbildning från skolan öppnar dörrar till spännande karriärer inom många olika branscher, både i Sverige och internationellt. Träffarna sker i en avslappnad miljö där deltagarna får möjlighet att ställa frågor i små grupper till studenter och lärare.

FÖR ATT FÖRBÄTTRA KÖNSFÖRDELNINGEN:

SSE SISTERS

SSE Sisters är ett mentorskapsprogram utformat för att stärka unga tjejer. I programmet agerar frivilliga kvinnliga studenter vid Handelshögskolan mentorer åt kvinnliga gymnasieelever.

FÖR ATT LOCKA ENTREPRENÖRER:

ÅRETS AFFÄRSKREATÖR

Syftet med tävlingen Årets Affärs kreatör, där man kan vinna en studieplats på Handelshögskolan, är att locka fler entreprenörer att söka till skolan, samt att bredda rekryteringen och nå ut till fler talangfulla unga vuxna runt om i landet. Genom tävlingen har deltagarna chansen att genom kreativa idéer, visioner och resultat kandidera till utmärkelsen och vinna en studieplats. Betygskraven måste uppfyllas men det är inte högsta betyg som avgör.

Juryn som utser Årets Affärs kreatör består av tio meriterade alumner från Handelshögskolan. Tillsammans lyssnar de till finalisternas presentationer där de unga talangerna endast har fyra minuters presentation och sex minuter att svara på frågor då de ska övertyga juryn om

varför just de ska vinna.

Förutom en studieplats på Handelshögskolan får vinnaren och alla finalister ett unikt mentorskap med en väletablerad företagsledare. Vinnaren får även ta del av ett skräddarsytt entreprenörsprogram vid Handelshögskolan. Programmet innehåller exklusiva fördelar såsom praktikplatser på framgångsrika företag, löpande rådgivning samt tillgång till kunskapsutvecklande- och nätverksbyggande träffar. Programmet är framtaget tillsammans med SSE Business Lab och är tänkt att ge vinnaren stöd och utveckling i sitt entreprenörskap under studietiden.

FÖR ATT LOCKA FÖRSTAGENERATIONSSTUDENTER:

LÄXHJÄLP I UTSATTA OMRÅDEN

För att öka Handelshögskolans roll i samhället, och för att vidga perspektivet vad det gäller möjliga utbildningsvägar, hjälper frivilliga studenter från Handelshögskolan till med läxhjälp i skolor i socialt utsatta områden. Initiativet kallas "Pimp my grades" och drivs av studentkåren på Handelshögskolan. Förutom att hjälpa till att förbättra elevernas resultat hoppas man även kunna agera förebilder och få fler sökande från skolorna man besöker.

FÖR ATT FÖRBÄTTRA KÖNSFÖRDELNINGEN:

VINN BETALD PRAKTIKPLATS - HANDELS PÅ 24 H

Ett annat sätt att locka fler unga kvinnor till Handelshögskolan är tävlingen "Handels på 24 h". I den tävlar tjejer som går sista året på gymnasiet om en betald praktikplats på ett av de företag Handelshögskolan samarbetar med.

Tävlingen vänder sig till tjejer som drömmer om att forma morgondagens samhälle. En vana av att använda sociala medier är en fördel. De tjejer tävlingen vänder sig till tycker om att röra sig bland folk och vill veta mer om vad som döljer sig bakom de stora portarna på Sveavägen i Stockholm.

Med denna tävling vill Handelshögskolan öka medvetenheten om skolan bland gymnasietjejer och öka antalet sökande tjejer.





EN INTERNATIONELL MILJÖ

Redan nu är Handelshögskolan en mycket internationell miljö och vi vill fortsätta att utveckla våra internationella kontakter.

I en föränderlig värld där gränser inte längre utgörs av landsgränser är det viktigt att utbildningen speglar detta. En utbildning på Handelshögskolan förbereder studenterna för ett globalt arbetsliv och ger dem ett stort internationellt kontaktnät.

Skolan arbetar aktivt för att utveckla sin internationella prägel.

Handelshögskolans utbildningar är internationellt gångbara och många studenter väljer att jobba utomlands efter examen. En fjärdedel av alla studenter är från andra länder än Sverige. På masternivå är det 38% internationella studenter. Målet är 50% internationella studenter för en optimal inlärningsmiljö och under 2014 närmade sig andelen internationella studenter på masterprogrammen det målet.

Handelshögskolan har ett omfattande utbytesprogram för studenter med ett flertal topprankade universitet och handelshögskolor över hela världen. Vi är medlem i två framstående nätverk,

PIM (Partnership in International Management) och CEMS (The Global Alliance in Management Education).

Handelshögskolan har omkring 65 partneruniversitet och varje läsår sänder vi över 170 studenter utomlands och tar emot över 170 studenter från hela världen. Majoriteten av utbytesplatserna är på Masterprogrammet, men vissa platser är reserverade för Kandidatprogrammet.

Under 2014 togs flera steg framåt i formerandet av ett International Advisory Council på Handelshögskolan. Syftet med denna rådgivande kommitté, som utgörs av ledande akademiker, är att stärka skolans övergripande internationella fokus och dess internationella strategiska partnerskap.

Inom fakulteten arbetar vi långsiktigt för en ännu tydligare internationell prägel. Målet är också att utöka samarbetet med internationella samarbetspartners och partneruniversitet.

“AMBITIONEN ÄR ATT
SKAPA ETT VÄRLDSLEDANDE
TVÄRVETENSKAPLIGT
KOMPETENSCENTER SOM
UTVECKLAR FÖRSTÅELSEN
OCH GER NYA INSIKTER
KRING HÅLLBARA
MARKNADER”

MISUM

KOMPETENSCENTRUM för hållbara marknader

LIN LERPOLD Chef för MISUM.

NYTT CENTRUM FÖR HÅLLBARA MARKNADER

För att stärka Sveriges konkurrenskraft inom hållbara marknader startades ett kompetenscentrum på Handelshögskolan 1 januari 2015. Centret ska bland annat stödja marknadens aktörer med ny kunskap och innovativa metoder. Ambitionen är att det ska bli världsledande.

Stiftelsen för miljöstrategisk forskning, Mistra, investerar 55 miljoner kronor i det nya centrat för forskning och utveckling av utbildning om hållbara marknader. Handelshögskolan i Stockholm blir värd för satsningen Mistra Center for Sustainable Markets (MISUM) som sträcker sig över fem år. Det ska inte enbart vara ett forskningscenter utan också generera konkreta lösningar och metoder som bidrar till en hållbar utveckling.

– Det här är en efterlängtd möjlighet för Handelshögskolan att på ett kraftfullt sätt kunna bidra till en hållbar utveckling i samhället, säger Lars Strannegård, rektor vid Handelshögskolan. Våra starka relationer till näringslivet ger också goda förutsättningar för att de nya kunskaperna tidigt ska kunna tillämpas i praktiken.

Mistras vd Åke Iverfeldt fortsätter:

– Handelshögskolan utbildar en stor andel av de högsta cheferna i det svenska ekonomiska systemet. Vi vill med vår strategiska investering bidra till att hållbarhetsfrågorna blir centrala i forskning och utbildning på Handelshögskolan, så att dessa ges en större tyngd i det framtida beslutsfattandet.

Lin Lerpold, forskare i hållbarhetsfrågor och chef över MISUM:

– Våra hållbarhetsutmaningar är komplexa och mångfacetterade. Därför måste forskningen integrera många teoretiska discipliner och metoder, samt integrera praktisk och relevant input från användare, säger hon.

Ambitionen är att skapa ett världsledande tvärvetenskapligt kompetenscenter som utvecklar förståelsen och ger nya insikter kring hållbara marknader. MISUM ska fungera som en viktig plattform för många: akademiker, praktiker, företag, organisationer samt internationella aktörer. MISUM ska också agera rådgivare åt politiker och policyutvecklare och samarbeta med andra starka forskningscenter.

En bärande tanke för centrumet är att forskningen ska vara efterfrågestyrd, det vill säga frågeställningarna ska tas fram tillsammans med näringslivet och aktörer utanför akademien. MISUM har en extern styrelse med internationella ledamöter som har stor betydelse för att styra centrumet i rätt riktning.

2014 – ETT HÄNDELSERIKT ÅR

År 2014 innehöll många positiva nyheter för Handelshögskolan.



NY REKTOR

Lars Strannegård tillträdde som ny rektor för Handelshögskolan och gjorde internationalisering, finansiering, globala utmaningar och mångfald till tydliga fokusområden.



KONST I VERKSAMHETEN

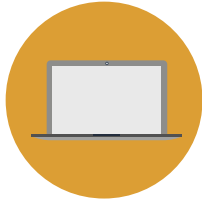
Under 2014 har en rad initiativ tagits från Handelshögskolan för att integrera konst i verksamheten.

Ambitionen är att etablera en estetisk kunskapsbas i Handelshögskolans vetenskapliga miljö, för att ge en bredare samhällelig och kulturell förståelse, visa på komplexiteten i att vara människa, och att utmana och utveckla invanda, ofta förenklade, perspektiv på världen omkring oss. Några exempel är videokonst i atriet, lunchkonserter med klassisk musik, konstseminarier och verket "Uppvaknandet", i form av ett översvämande badrum som har byggts upp i atriet.



ACKREDITERING FRÅN EQUIS

I början av 2014 kom det glädjande beskedet att Handelshögskolan fått en femårig – mot tidigare treårig – ackreditering från EQUIS. EQUIS är det viktigaste internationella måttet på en handelshögskolas kvalitet och är en kvalitetsstämpel som borgar för att Handelshögskolan håller internationell toppklass. Ackrediteringen gäller hela skolan och baseras på ett hundratal faktorer som internationalisering, forskning och samarbete med näringslivet. Ackrediteringen gör skolan mer attraktiv för studenter, forskare, lärare och sponsorer. Handelshögskolan har varit EQUIS-ackrediterat sedan 1999.



NY WEBB

Under året lanserades Handelshögskolan nya hemsida på www.hhs.se. Hemsidan blev utsedd av tidningen Internetworld som en av de 100 bästa sajterna i Sverige.



NY LEDNING PÅ IFL

Ingrid Engström tillträdde som ny vd för Handelshögskolans dotterbolag IFL Executive Education.



EXTERNA RELATIONER SAMLAS UNDER ETT TAK

External Relations är en ny enhet som bildades 2014. Enheten är en sammanslagning av Communications & Marketing, Corporate & Donor Relations, Career Services, Alumni Relations, Quality Assurance och Special Events. Arbetet leds av Handelshögskolans Director of External Relations, Katarina Hägg. External Relations skapas för att de tidigare delarna lättare ska kunna dra nytta av varandra och ge synergieffekter.



MISUM

MISUM, ett kompetenscentrum för hållbara marknader etablerades vid Handelshögskolan.

RETAIL MANAGEMENT FLYTTAR TILL STOCKHOLM



2014 bestämdes det att kandidatprogrammet Retail Management ska flytta från Norrtälje till Stockholm. Ny adress blir Saltmätargatan 13-17. Flytten gör att Center for Retailing kommer närmare Handelshögskolans övriga verksamhet och därmed dess forskningsmiljö.

SSE MBA EXECUTIVE FORMAT FLYTTAR TILL SVEAVÄGEN

Under 2014 beslutades att MBA-utbildningen ska flytta till huvudbyggnaden på Sveavägen 65, mer specifikt till Knut A Wallenbergs (KAW) lokaler som har anpassats efter utbildningen. Flytten innebär att MBA-utbildningen kommer närmare den övriga verksamheten vid Handelshögskolan.



NYA PARTNERFÖRETAG

Listan med Handelshögskolans partnerföretag växer och under 2014 tillkom flera nya företag. Partnerföretagen och Handelshögskolan har ömsesidig nytta av varandra. Omkring 100 företag är idag med i programmet och bidrar ekonomiskt till Handelshögskolan.

NÄRINGSLIVET + HANDELSHÖGSKOLAN = SANT

Handelshögskolans nära samarbete med näringslivet är till nytta för både företagen och studenterna på skolan.

Handelshögskolan kännetecknas av ett mycket nära samarbete med näringslivet. Genom detta samarbete ser man till att utbildningen hålls aktuell och relevant och att man förbereder studenterna för livet efter examen. Även företagen har nytta av detta samarbete eftersom de får ta del av den senaste forskningen

och kan nätverka, stärka sitt varumärke och rekrytera studenter. På detta sätt kan även företagen se till att studenterna får de färdigheter och den kompetens som företagen efterfrågar.

Handelshögskolans partnerprogram är ett sätt för företagen att samarbeta med skolan.

Upplägget på samarbetet mellan Handelshögskolan och näringslivet kan man beskriva i fem punkter:

1. **STRATEGISKA UTMANINGAR.** I en dialog med partnerföretagen identifierar vi de strategiska utmaningar som företagen ställs inför.
2. **FORSKNING.** De strategiska utmaningarna visar vägen för forskningen så att forskningen är relevant för utmaningarna.
3. **UNDERVISNING.** De strategiska utmaningarna och forskningsresultaten lyfts in i utbildningen som blir aktuell och relevant.
4. **REKRYTERING.** Partnerföretagen får tillgång till studenter med relevant utbildning och skolan kan hjälpa till att rekrytera rätt individer.
5. **EXECUTIVE EDUCATION.** Anpassade chefsutbildningsprogram för livslångt lärande är en länk som gör att samarbetet mellan skolan och näringslivet fortsätter långt upp på hög chefsnivå.

FRAMSTÅENDE FORSKNING FÖR NÄRINGS LIV OCH UTBILDNING

Forskningen på Handelshögskolan är internationellt framstående. Den sker i nära dialog med näringslivet och influerar studenternas utbildning.

Handelshögskolans forskning har ett mycket gott rykte internationellt och forskningsutbildningen attraherar forskarstudenter från många delar av världen. Mer än hälften av våra forskarstudenter kommer från andra länder än Sverige.

Genom vår nära dialog med partnerföretagen vet vi att forskningen är relevant för näringslivet. I dialogen med partnerföretagen ser vi till att

identifiera de utmaningar som forskningen ska inriktas på. Forskningen influerar sedan utbildningen och företagens verkliga utmaningar används som exempel i undervisningen.

Handelshögskolan bedriver internationellt framstående forskning inom nationalekonomi, finansiell ekonomi, företagsekonomi och angränsande forskningsområden.



PARTNERPROGRAMMET

ETT KRAFTFULLT SAMARBETE

Handelshögskolans Partnerprogram grundades 1994 och består idag av över 100 ledande svenska och internationella företag. Partnerföretagens långsiktiga engagemang har en helt avgörande betydelse för forskningen och utbildningen som grundas på den forskningen.

Tack vare partnerföretagens stöd har Handelshögskolan en mycket hög andel aktiva forskare i klassrummen, något som är helt avgörande för den höga kvaliteten på utbildningen och en av anledningarna till att Handelshögskolan placerar sig i toppen av rankingar över Europas bästa handelshögskolor.

Partnerprogrammet syftar till att ytterligare stärka dialogen mellan Handelshögskolan och näringslivet. Sedan Handelshögskolan grundades har samarbetet med näringslivet varit mycket viktigt för att utbildningen och forskningen ständigt ska vara aktuell och relevant. Detta ger i sin tur bättre underlag för företag och organisationer när de söker

framtidens ledare, specialister och entreprenörer. Som partnerföretag ökar man studenternas kunskaper om företaget och har till exempel möjlighet att delta i arbetsmarknadsdagar, hålla företagspresentationer och rekrytera på campus.

Företagen i partnerprogrammet bidrar ekonomiskt till Handelshögskolan. Näringslivet och privata donatorer står för cirka 80% av skolans finansiering och skolan är beroende av denna del.

Partnerprogrammet bygger på ett långsiktigt engagemang från näringslivet. Tillsammans skapar partnerkretsen förutsättningar för att Handelshögskolan även fortsättningsvis ska kunna frambringa forskning och utbildning i absolut toppklass.

FRAMGÅNGSRIKA RETAILKLUBBAR

FÖREBILD FÖR CORPORATE CLUBS

Under 2014 beslutades att det framgångsrika konceptet med "Retailklubbar", som finns på kandidatprogrammet Retail Management, nu även ska adderas och anpassas till kandidatprogrammet Business & Economics, under namnet Corporate Clubs.

Konceptet med Retailklubbar är unikt inom högre utbildning i Sverige. Klubbarna innebär ett fördjupat och kontinuerligt samarbete mellan företag i branschen och studenterna vid programmet. Klubbarna är även ett forum där företagen bidrar med aktuella strategiska utmaningar och forskarna får data och kan säkra relevansen i forskningen. Dessutom utgör klubbarna en kraftfull rekryteringsplattform.

Klubbarna fungerar som samarbetsprojekt mellan studenter och företagen där studenterna medverkar vid forskningsprojekt, studiebesök, fokusgrupper och ibland även vid lanseringen av nya produkter, allt för att lära sig hur branschen fungerar.

Alla studenter på Retail Management är med i en Retailklubb. I Retailklubbarna kombinerar företagets behov med skolans forskning och studenternas utbildning på ett konkret sätt som ger resultat. De teoretiska modeller som skolan lär ut appliceras till exempel i en butik.

Ett exempel är ett projekt vi utförde tillsammans med

H&M. Vi kunde se att utanför storstäderna allokerades mycket tid för att arbeta med skyltdockor. Vi genomförde därför ett test för att se hur försäljningen påverkades om butiken hade skyltdockor eller inte. Vi passade även på att mäta saker som om utformningen av skyltdockorna, till exempel om de är med eller utan huvud, har effekt på försäljningen.

Till hösten 2015 kommer ett samarbete med Adlibris starta som ett pilotprojekt för Corporate Clubs.





IFL EXECUTIVE EDUCATION

LEDARSKAPSUTVECKLING PÅ HÖG NIVÅ

Handelshögskolan har utbildat chefer och ledare i 45 år genom vårt helägda dotterbolag SSE IFL Executive Education – den ledande aktören på den nordeuropeiska marknaden. Genom IFL kan vi erbjuda chefer, ledare och specialister från alla delar av näringslivet och offentlig sektor ett urval av öppna, konsortie- och verksamhetsanpassade program.



”MÄNNISKAN ÄR EN URKRAFT SOM NÄRINGSLIVET OCH OFFENTLIG SEKTOR BEHÖVER TILLVARATA OCH FÖRÄDLA”

INGRID ENGSTRÖM VD på IFL

Sedan IFL instiftades har ett viktigt syfte varit att säkra lärandet och klara konkurrensen i samband med internationaliseringen.

Globaliseringen fortsätter och parallellt står vi inför en liknande utmaning, att säkra konkurrenskraften med nya digitala affärsmodeller. En omställning som innebär ökade krav på chefer och ledare.

IFL:s program är utformade för att tillgodose behoven hos erfarna chefer och ledare. Eftersom IFL är en integrerad del av Handelshögskolan kan vi kombinera aktuell forskning med praktisk erfarenhet för att leverera lösningar på företagets utmaningar och skapa förutsättningar för strategiska förändringar.

Världen förändras i allt snabbare takt och det ställer höga krav på våra uppdragsgivares och vår egen innovationsförmåga. Vi förnyar hela tiden innehållet i våra

program men också våra metoder. Antalet digitala moduler ökar till exempel kraftigt, parallellt med att vi vidareutvecklar våra internationella konsortieprogram, där vissa moduler äger rum i Durham, Lonavala, Sao Paolo och Hongkong. Vi träffas fysiskt när det är mest gynnsamt och däremellan samlas vi digitalt, en effektiv metodik för lärande som vi kallar ”blended learning”. Det minimerar tidsåtgång, miljöpåverkan och resekostnader samtidigt som tillgängligheten ökar.

Sverige har en stark position med många bolag som snabbt har blivit världsföretag inom helt nya områden än vad vi traditionellt har varit kända för. Den viktigaste av våra naturtillgångar är i dag människorna och deras kompetens. Här har vi i Sverige otroligt stora möjligheter. Det är en slags ny urkraft som vi behöver hjälpa näringslivet att tillvarata och förädla. Det är och har alltid varit IFL:s viktigaste uppgift.

FAKTA SSE IFL EXECUTIVE EDUCATION 2014

UPPDRAG OCH PROGRAM: Verksamhetsanpassade, öppna och konsortieprogram i Sverige och internationellt.

DELTAGARE: Drygt 4 000 företagsledare, chefer, tjänstemän och specialister inom både privat och offentlig sektor.

- Från alla kontinenter, majoriteten av deltagare är från: Sverige, Norge, Finland, Danmark, Kina, Tyskland och USA.
- 83% av deltagarna är högre chef på ledningsnivå och 39% är kvinnliga deltagare.

ANTAL PROGRAM: 215 programleveranser varav 137 unika upplägg.

ÄMNEN: Strategi, styrning och ledarskap – exempelvis general management, innovation, affärs- och verksamhetsutveckling, förändringsledarskap, det personliga ledarskapet, ekonomistyrning, hållbarhet, finans och försäkring.

METODIK: IFL Live learning – verkliga ledarskaps- och verksamhetsutmaningar är en del av lärandeprocessen och Blended Learning – lärande i sal och digitalt varvas för att maximera lärandet.

RANKING: IFL rankas årligen i ”Financial Times Executive Education Ranking”. 2014: Rankade som nummer 1 i Norden & Baltikum för 14:e året i rad, och plats 33 i global ranking.

INTERNATIONELLA NÄTVERK: EFMD & UNICON Executive Education Consortium.

ÄR ETT BRA LEDARSKAP VIKTIGARE ÄN EN BRA STRATEGI?



Peter Wägström
VD NCC



Helén Ottosson Lovén
Generalsekreterare Svenska kyrkan



Jonas Wiström
VD ÅF

NCC, Svenska kyrkan och ÅF har alla samarbetat med IFL för sin ledarutveckling under 2014 och även om programmen är skräddarsydda utifrån varje organisations specifika behov, så saknas inte likheter när man arbetar för att utveckla ledarskapet. Det handlar i grunden om att leda människor i samarbete för att tillsammans nå målen.

– Teamwork är A och O och en mycket central del i vår värdegrund. Därför är det nätverk som uppstår mellan deltagarna i programmen särskilt viktigt. Ju fler som ingår i nätverk med andra på motsvarande poster i andra enheter desto mer stärks den interna samverkan, säger NCCs vd Peter Wägström, och han får medhåll av ÅFs vd Jonas Wiström, som menar att inget slår personliga nätverk när det gäller att underlätta samarbetet och bana väg för affärer.

Däremot ser utmaningarna olika ut. Svenska kyrkan måste hitta nya sätt att arbeta för att behålla sin närvaro över hela landet när storstadsregionerna likt magneter lockar till sig allt fler samtidigt som resurserna krymper när medlemmarna blir färre genom de stora generationsväxlingarna i samhället. Det var delvis mot denna bakgrund som generalsekreteraren Helén Ottosson Lovén 2014 tillsammans med IFL tog fram ett ledarutvecklingsprogram för cheferna i de 13 stiftet, vilket nu är genomfört.

– IFL har hjälpt oss att bygga vårt team och tillfört nya perspektiv på våra utmaningar genom att omsätta de senaste forskningsrönen i vår verklighet. Vi har fått verktyg att jobba med både tillsammans och som enskild ledare, säger Helén Ottosson Lovén.

NCC och IFL har en längre historia tillsammans. Samarbetet går ända tillbaka till 1980-talet. Tack vare det har de flesta i ledande inom NCC positioner gått programmet och därmed fått en gemensam bas för sitt ledarskap.

ÅF satsar väldigt mycket på ledarskapsutveckling, bland annat genom ett skräddarsytt program för bolagets högsta chefer vilket genomförs i samarbete med IFL. En ny omgång startar vartannat år med ett 20-tal deltagande chefer.

– Marknader förändras hela tiden. Vår utmaning är alltid att höja vår produktivitet. Då är ledarskapet helt avgörande. Ett bra ledarskap är till och med viktigare än en bra strategi, även om man naturligtvis behöver ha båda, säger Jonas Wiström.

Deltagarna är, oavsett om det gäller ÅF, NCC eller Svenska kyrkan, erfarna ledare sedan tidigare. Under programmets gång får de möjlighet att fördjupa sig inom de utmaningar de själva eller organisationen står inför. Det livslånga lärandet är fundamentalt för att säkra konkurrenskraften genom ledar- och talangutveckling för både företag och organisationer.

– Omvärlden förändras och man måste ständigt förnya sig. Det tycker jag IFL gör bra. IFL tillhör de ledande lärosätena i världen och vi vet att vi alltid kommer att få ledarutvecklingsprogram i framkant, säger Peter Wägström på NCC.



EN INKLUDERANDE GEMENSKAP

Inkluderande är ett begrepp som ska genomsyra hela Handelshögskolan. Studenter, lärare, forskare och personal ska mötas av en varm och inkluderande gemenskap. Inte bara för att det är trevligt.

Att gå en utbildning på Handelshögskolan ger inte bara en utbildning i toppklass. Det ger även ett unikt kontaktnät både nationellt och internationellt. Skolan arbetar aktivt för att stödja detta.

Studentkåren är en av Sveriges mest aktiva med många olika typer av aktiviteter för studenter som skapar sammanhållning och nya kontakter. Skolan arrangerar föreläsningar som är öppna för alla utbildningar där man kan fördjupa sina kunskaper och knyta nya kontakter med företag och andra

studenter på skolan.

Eftersom Handelshögskolan är en liten skola blir gemenskapen stark bland studenterna under studietiden, en gemenskap som ofta lever kvar under resten av livet. Studenterna själva vittnar ofta om att det råder en hjälpsam stämning dem emellan och att det, tvärt emot vad man kanske skulle kunna tro, inte är någon konkurrens mellan studenterna eller några vassa armbågar. Begreppet SSE Family som vi ofta använder om studenter, anställda, fakultet, alumner, partnerföretag och Handelshögskolans alla vänner är inte taget ur luften.

Skolans namn sätter sin prägel i affärslivet och håller många dörrar öppna, med det sagt ger skolan mig en fantastisk hävstång in i näringslivet.

Anton Jonsson från Vallentuna
Ekonomie Kandidatprogrammet, Retail Management (år 2)



Handelshögskolan är högt rankad när det gäller ekonomiprogram i hela Europa, och eftersom skolan ligger i Stockholm, blev det mitt drömval för ett masterprogram.

Lu Yu från Kina, MSc Program i Economics, inriktning Applied Economic Analysis/International Economics, (år 1)



Att omges av ambitiösa studenter från hela världen får dig verkligen att fundera över vad du vill i livet, och kanske nå lite högre än vad du trodde var möjligt.

Louise Oscarus, Alumna
(examen 2012) MSc i Economics



Vi får möjligheten att träffa föreläsare som har spetskompetens inom ämnena vi läser, vilket gör utbildningen givande och unik.

Fredrika Wiktorin från Bromma
Ekonomie Kandidatprogrammet,
Retail Management (år 2)



Jag valde HHS eftersom det är en högt rankad och väl ansedd handelshögskola som ligger i en stad med ett pulserande näringsliv och start-up scen.

Steven Eigner från Tyskland,
MSc i Business & Management,
inriktning Marketing & Media
Management + CEMS Master i
International Management (år 1)



ÖKADE INTÄKTER I FOKUS



I början av 2014 kom det efterlängtade beskedet att Handelshögskolan fått en femårig EQUIS-ackreditering (mot dessförinnan en treårig sådan).

Det var resultatet av ett omfattande arbete som bedrivits under en längre tid. En sådan ackreditering är en nödvändig förutsättning för att säkra och stärka Handelshögskolans ställning i Sverige och internationellt.

Arbetet med ackrediteringen leddes framgångsrikt av Karl-Olof Hammarkvist. Han tillträdde med kort varsel som rektor 2013 i en för Handelshögskolan turbulent tid och lyckades på kort tid skapa lugn och stabilitet i vår verksamhet. Karl-Olof slutade som rektor den 31 maj 2014. Vi i styrelsen är mycket tacksamma för de värdefulla insatser som Karl-Olof gjorde under sin tid som rektor.

Arbetet med att finna en efterträdare till Karl-Olof bedrevs mycket omsorgsfullt och till en början brett – såväl inom skolan som på andra lärosäten i Sverige samt även i utlandet. Till slut fann vi till vår glädje att den mest lämpade kandidaten stod att finna i våra egna led. Den 1 juni tillträdde Lars Strannegård som skolans nya rektor. Han har att, tillsammans med styrelsen och medarbetarna, hantera de stora utmaningar som skolan står inför.

En sådan är den fortgående internationaliseringen. Den präglar våra samhällen i stort och i hög grad näringslivet. Den gör sig också gällande med stor kraft inom akademin. Det gäller både fakultet och studenter och den arbetsmarknad som studenterna ska söka sig ut på. Den kommer också till uttryck i en allt hårdare konkurrens mellan lärosäten i en rad länder, inte minst i Europa. Vi måste aktivt anamma denna internationalisering, annars hamnar vi ohjälpligt på efterkälken.

Hur Handelshögskolans verksamhet ska finansieras är någonting som ständigt präglar vårt tänkande. Som

en tjänsteintensiv verksamhet tenderar kostnaderna att öka med några procent om året – vilket avspeglar löneutvecklingen – medan det tyvärr inte finns samma automatik på intäktsidan. Vad som särskilt utmärker Handelshögskolan i jämförelse med andra svenska lärosäten, är att staten endast bidrar med ca 20 procent av intäkterna och att resten av intäkterna kommer från företag, stiftelser och privatpersoner. Det pågår ett ständigt arbete för att hitta nya intäkter.

En del av våra ansträngningar riktas mot staten. Handelshögskolan är missgynnad jämfört med andra lärosäten, såväl vad gäller bidrag per student som det förhållandet att vi till skillnad från andra lärosäten inte får lyfta av moms. Men den största skillnaden är att vi är ensamma om att inte få något särskilt forskningsbidrag från staten. Vi arbetar nu intensivt för att ändra på detta och hoppas att detta ska avspeglas i det nya avtal med staten som vi räknar med ska börja gälla fr.o.m. år 2016 och i kommande budget- och forskningspropositioner från regeringen.

Självfallet måste även ansträngningarna att få större bidrag från näringsliv, stiftelser och privatpersoner fortsätta. Här råder inget motsatsförhållande. Vi behöver öka våra intäkter både från staten och från den privata sektorn. Detta är nödvändigt om vi ska stärka utbildningen och forskningen på skolan, vilket i sin tur är en förutsättning för att förbättra vår internationella ranking.

Jag vill rikta ett varmt tack till mina styrelsekollegor, till vår nuvarande och föregående rektor, till alla medarbetare, till våra alumni och till våra partnerföretag för gedigna insatser under det gångna året. År 2015 kommer förvisso att erbjuda goda möjligheter att utveckla skolan vidare.

Erik Åsbrink
Styrelseordförande



Styrelsen och rektor för

Handelshögskolan i Stockholm

Org nr 802006-2074

får härmed avge

Årsredovisning och koncernredovisning

för räkenskapsåret 1 januari - 31 december 2014

<u>Innehåll:</u>	<u>sida</u>
Förvaltningsberättelse	2
Resultaträkning - koncernen	5
Balansräkning - koncernen	6
Ställda säkerheter och ansvarsförbindelser - koncernen	7
Kassaflödesanalys - koncernen	8
Resultaträkning - moderföretaget	9
Balansräkning - moderföretaget	10
Ställda säkerheter och ansvarsförbindelser - moderföretaget	11
Kassaflödesanalys - moderföretaget	12
Noter med redovisningsprinciper och bokslutskommentarer	13
Underskrifter	29

Förvaltningsberättelse

Allmänt om verksamheten

Handelshögskolan i Stockholm (HHS) har till ändamål att genom vetenskaplig undervisning och forskning befrämja affärsverksamhetens höjande inom landet. HHS grundstadgar stipulerar hur verksamheten skall bedrivas och fastställs av regeringen.

Styrelsens sammansättning

Styrelsen har under 2014 haft följande sammansättning:

Ordinarie ledamöter

Erik Åsbrink, styrelseordförande HHS, utsedd av Regeringen

Carl-Johan Bonnier, vice ordförande utsedd av Handelshögskoleföreningen

Lars Strannegård, rektor HHS, från och med 1 juni 2014

Karl-Olof Hammarkvist, rektor HHS, till och med 31 maj 2014

Sten Nordin, utsedd av Stockholms Stad

Gunnar Brock, utsedd av Handelshögskoleföreningen

Claes Dahlbäck, utsedd av Handelshögskoleföreningen

Ulla Litzén, utsedd av Handelshögskoleföreningen

Sven Nyman, utsedd av Handelshögskoleföreningen

Anders Nyrén, utsedd av Handelshögskoleföreningen

Per-Olof Söderberg, utsedd av Handelshögskoleföreningen

Jacob Wallenberg, utsedd av Handelshögskoleföreningen

Magnus Dahlquist, utsedd av Faculty Forum

Udo Zander, utsedd av Faculty Forum

Erik Schuss, från och med den 1 mars 2014, utsedd av Studentkåren

Jakob Rudberg, till och med den 28 februari 2014, utsedd av Studentkåren

Suppleanter

Agneta Dreber, utsedd av Regeringen

Emma Lennartsson, utsedd av Stockholms Stad, avgick den 24 okt 2014

Karin Wanngård, utsedd av Stockholms Stad, från och med den 10 nov 2014.

Jakob Rudberg, från och med den 1 mars 2014, utsedd av Studentkåren

Truls Svensson Olterman, till och med den 28 februari 2014, utsedd av Studentkåren

Sekreterare

Lena Hildeby, utsedd av styrelsens ordförande

Koncernen och verksamheten i dotterbolagen

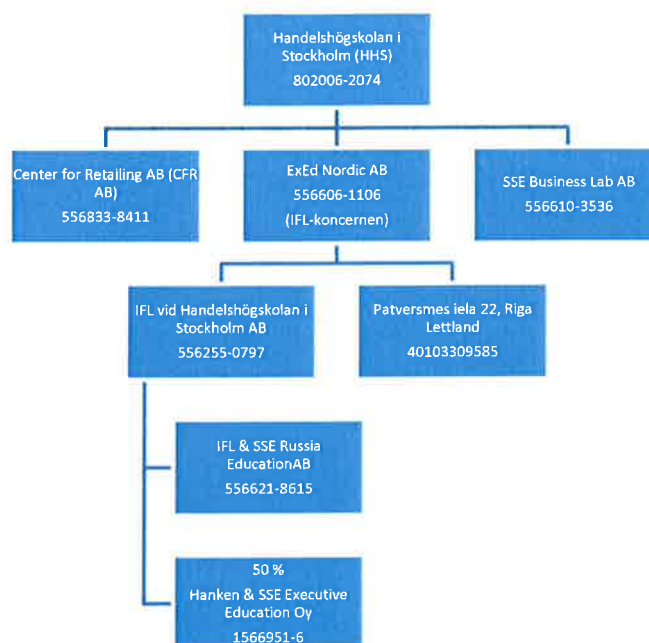
HHS är att likna vid en koncern där moderns* verksamhet motsvarar den rena universitetsverksamheten och den affärsdrivande verksamheten sker i dotterbolagen och då främst inom IFL-koncernen.

*HHS är en juridisk person "sui generis", dvs HHS är en juridisk person av eget slag (vare sig bolag, förening eller stiftelse).

Handelshögskolan i Stockholm

Org nr 802006-2074

Koncernstruktur



ExEd Nordic AB äger 100% av aktierna i IFL vid Handelshögskolan i Stockholm AB, en av norra Europas ledande aktörer inom området kvalificerad utbildning och utveckling för företagsledare och nyckelpersoner inom näringsliv och förvaltning. Därutöver äger ExEd Nordic AB bolaget Patversmes iela 22, vilket i sin tur äger en fastighet med studentbostäder i Riga. Detta innehav är en konsekvens av HHS engagemang i uppbyggnaden av Handelshögskolan i Riga.

IFL vid Handelshögskolan i Stockholm AB är Nordens ledande aktör inom Executive Education och navet i en internationell organisation representerad i Sverige, Norge, Finland, Ryssland och Baltikum och en global leverantör av utvecklingsprogram. Med den akademiska forskningen som grund och nära samarbete med marknaden erbjuder bolaget ett brett urval av öppna program riktade till enskilda individer samt anpassade program för företag och organisationer.

Center for Retailing AB (CFR AB) syfte är att bedriva forskning och utbildningsverksamhet riktad mot detaljhandeln. SSE Business Lab AB är en "inkubator" vars uppgift är att bidra med kunskap och infrastruktur till studenter vid HHS med inriktning mot entreprenörskap.

Utveckling av koncernens verksamhet, resultat och ställning

Ekonomisk översikt	2014	2013	2012
Koncernen			
Verksamhetens intäkter	584 730	534 330	626 818
Varav bidrag till omvärdering av pensionsskuld	32 355	-16 304	24 426
Årets Resultat	-10 374	1 157	54 242
Balansomslutning	822 311	886 822	957 927
Soliditet %	31%	34%	31%

I koncernen har nettoomsättningen under året uppgått till 584,7 mkr (534,3 mkr). Omsättningsökningen beror främst på bidrag från Handelshögskoleföreningen för att täcka omvärdering av HHS pensions-skuld, vilken ökat pga sänkt diskonteringsränta. Årets resultat uppgår till -10,4 mkr (+1,2 mkr). Resultat-försämringen kan till största delen förklaras av ett försämrat resultat för vidareutbildningsverksamheten inom Exed Nordic koncernen och då främst för IFL vid Handelshögskolan i Stockholm AB. Det försäm-rade resultatet för IFL beror i sin tur på en kombination av relativt svag försäljning och kostnader tagna till organisationsförändringar syftande till att långsiktigt stärka företagets effektivitet och konkurrenskraft. Årets kassaflöde var 11,6 mkr (-22,2 mkr), likvida medel vid årets slut uppgick till 126,1 mkr (113,8 mkr).

Handelshögskolan i Stockholm

Org nr 802006-2074

Ekonomisk översikt	2014	2013	2012
Moderbolaget			
Verksamhetens intäkter	381 796	328 654	400 515
Intäkter inkl. finansiella int.	399 187	341 302	422 227
Varav bidrag till omvärdering av pensionsskuld	32 355	-16 304	24 426
Årets resultat exkl. donationer	-7 251	-9 992	-20 408
Årets resultat inkl. donationer	-7 251	-9 992	48 267 (not 1)
Eget kapital	270 544	277 795	288 504

Noter till tabell:

Not 1. 2012 års resultat påverkas av donation av samtliga aktier i IFL & HHS Holding AB som har värderats till substansvärdet om 63,3 mkr samt insamlade medel om 5,4 mkr avseende en professor.

I moderbolaget har omsättningen under året uppgått till 381,8 mkr (328,7 mkr). Omsättningsökningen beror främst på bidrag från Handelshögskoleföreningen för att täcka omvärdering av HHS pensionsskuld, vilken ökat pga sänkt diskonteringsränta. Under året har satsningar skett inom IT-området och vissa vakanser inom administrationen lösts med konsultinsatser, vilket medfört högre kostnader för externa tjänster. Årets resultat i moderbolaget uppgår till -7,3 mkr (-10,0 mkr). Årets kassaflöde var -9,5 mkr (-19,1 mkr). Likvida medel vid årets slut uppgick till 35,8 mkr (45,3 mkr).

Väsentliga händelser under räkenskapsåret samt efter räkenskapsårets utgång

Karl-Olof Hammarkvist lämnade posten som rektor för Handelshögskolan i Stockholm vid utgången av maj, 2014, efter en relativt kort, men för högskolan mycket betydelsefull insats i denna roll. Lars Strannegård tillträdde som ny rektor den 1:e juni 2014. Bland många viktiga utmaningar för HHS nye rektor finns att fortsätta arbetet med HHS internationalisering och att ytterligare stärka högskolans konkurrenskraft i ett internationellt perspektiv. Att stärka högskolans finansiering är en viktig dimension av detta arbete. Konkreta åtgärder som genomförts under senare delen av 2014 är bl.a. en revidering av högskolans masterprogram i syfte att ytterligare stärka dess attraktivitet. Handelshögskolans förutsättningar att bedriva forskning och undervisning inom ett för högskolan och Sverige centralt område stärktes genom ett avtal med Mistra, vilket lagt grunden för en ny centrumbildning inom HHS; Mistra Center for Sustainable Markets.

Ingrid Engström tillträdde som VD för dotterbolaget IFL den 1:e januari 2014. Hennes uppgift är, utöver att vidareutveckla och stärka IFL som leverantör av kvalificerade ledarutvecklingsprogram, också att stärka samarbetet mellan HHS och IFL. Under året har IFLs organisation lagts om i syfte att skapa både större effektivitet och att stärka IFLs förmåga att utveckla nya tjänster i nära samarbete med företagets kunder.

Under året har HHS haft 1 861 st helårsstudenter (1 763) vilket är det högsta antalet studenter någonsin. Antalet helårsprestationer under året uppgår till 1 659 (1 557).

Under 2014 har även Ekonomiska Forskningsinstitutet, som varit en del av HHS, upplösts genom fusion med HHS.

Förväntad framtida utveckling samt väsentliga risker och osäkerhetsfaktorer

Avtalet mellan staten och HHS ska under 2015 omförhandlas. Under 2015 kommer även revidering av HHS grundstadga att beslutas i syfte att skapa förutsättningar för effektivare styrelsearbete. Hårdnande konkurrens utgör en utmaning för såväl moderbolaget som för vidareutbildningsverksamheten. För HHS gäller att ökad internationell konkurrens utgör ett tryck uppåt på kostnadsmassan. Konkurrenterna om de bästa studenterna hårdnar och ställer krav på ytterligare höjning av högskolans kvalitet vad avser såväl forskning och undervisning som administration, inklusive olika former av service till studenterna.

För vidareutbildningsverksamheten inom IFL gäller att den fulla potentialen av att ingå i Handelshögskolekoncernen ännu inte hunnit realiseras. Fortsatt arbete med integrationen av HHS och IFL är en styrkefaktor i en marknad präglad av hård konkurrens (inklusive konkurrens om den bästa fakulteten) och av alltmer krävande kunder.

Vad beträffar koncernens och moderföretagets resultat och ställning i övrigt, hänvisas till efterföljande resultat- och balansräkningar med tillhörande noter.

Resultaträkning - koncernen

<i>Belopp i Tkr</i>	<i>Not</i>	<i>2014-01-01</i>	<i>2013-01-01</i>
		<i>2014-12-31</i>	<i>2013-12-31</i>
Nettoomsättning	1	225 940	226 371
Bidrag till forskning och undervisning	2	275 524	223 750
Statens anslag		75 866	74 433
Insamlade medel	3	1 300	1 825
Övriga rörelseintäkter	4	6 100	7 951
		<u>584 730</u>	<u>534 330</u>
Rörelsens kostnader			
Övriga externa kostnader	6	-296 603	-277 189
Personalkostnader	5	-274 026	-278 154
Omvärdering av pensionsskuld	24	-32 355	16 304
Av- och nedskrivningar av materiella och immateriella anläggningstillgångar		<u>-7 129</u>	<u>-6 673</u>
Rörelseresultat		<u>-25 383</u>	<u>-11 382</u>
Resultat från finansiella poster			
Avkastning ändamålsbestämda medel samt donationskapital	7	14 317	8 579
Resultat från andelar i intresseföretag	8	850	853
Resultat från koncernföretag som är anläggningstillgångar	9	-14	-52
Övriga ränteintäkter och liknande resultatposter	10	677	6 989
Räntekostnader och liknande resultatposter	11	<u>-865</u>	<u>-640</u>
Resultat efter finansiella poster		<u>-10 418</u>	<u>4 347</u>
Skatt på årets resultat	12	<u>44</u>	<u>-3 190</u>
Årets resultat		<u>-10 374</u>	<u>1 157</u>

Balansräkning - koncernen

<i>Belopp i Tkr</i>	<i>Not</i>	<i>2014-12-31</i>	<i>2013-12-31</i>
TILLGÅNGAR			
Anläggningstillgångar			
<i>Immateriella anläggningstillgångar</i>			
Koncessioner, patent, licenser, varumärken samt liknande rättigheter	13	—	899
		—	899
<i>Materiella anläggningstillgångar</i>			
Byggnader och mark	14	59 131	62 397
Nedlagda utgifter på annans fastighet	15	6 519	7 439
Inventarier, verktyg och installationer	16	5 850	6 584
		71 500	76 420
<i>Finansiella anläggningstillgångar</i>			
Andelar i intresseföretag	19	4 002	3 872
Fordringar Handelshögskoleföreningen	24	313 778	293 477
Andra långfristiga värdepappersinnehav	20	292 341	292 341
		610 121	589 690
Summa anläggningstillgångar		681 621	667 009
Omsättningstillgångar			
<i>Kortfristiga fordringar</i>			
Kundfordringar		69 587	68 560
Fordran Handelshögskoleföreningen		17 199	12 074
Fordringar hos intresseföretag		28	—
Aktuell skattefordran		3 833	—
Övriga fordringar		1 239	2 323
Förutbetalda kostnader och upplupna intäkter	21	22 703	23 100
		114 589	106 057
<i>Kortfristiga placeringar</i>		14 506	15 851
<i>Kassa och bank</i>			
Kassa och bank		111 595	97 905
Summa omsättningstillgångar		240 690	219 813
SUMMA TILLGÅNGAR		922 311	886 822

Balansräkning - koncernen

<i>Belopp i Tkr</i>	<i>Not</i>	<i>2014-12-31</i>	<i>2013-12-31</i>
EGET KAPITAL OCH SKULDER			
<i>Eget kapital</i>	23		
Donationskapital	22	135 500	135 500
Ändamålsbestämda medel	22	169 466	168 166
Reserver		1 131	119
Balanserat resultat inkl årets resultat		-16 950	-4 683
<i>Summa eget kapital</i>		<u>289 147</u>	<u>299 102</u>
<i>Avsättningar</i>			
Avsättningar för pensioner och liknande förpliktelser	24	313 778	293 477
Avsättningar för skatter	25	6 799	6 904
Reserv för pågående projekt		–	1 917
		<u>320 577</u>	<u>302 298</u>
<i>Långfristiga skulder</i>	26		
Balanserade anslag		114 661	106 418
Övriga skulder till kreditinstitut		–	–
Skulder till Handelshögskoleföreningen		20 000	20 000
		<u>134 661</u>	<u>126 418</u>
<i>Kortfristiga skulder</i>			
Leverantörsskulder		29 346	24 958
Aktuell skatteskuld		473	1 098
Övriga skulder		9 250	8 631
Upplupna kostnader och förutbetalda intäkter	27	138 857	124 317
		<u>177 926</u>	<u>159 004</u>
SUMMA EGET KAPITAL OCH SKULDER		<u>922 311</u>	<u>886 822</u>

Ställda säkerheter och ansvarsförbindelser - koncernen

<i>Belopp i Tkr</i>	<i>2014-12-31</i>	<i>2013-12-31</i>
Ställda säkerheter		
<i>För egna skulder och avsättningar till kreditinstitut:</i>		
Fastighetsinteckningar	<u>34 000</u>	<u>34 000</u>
	34 000	34 000
Ansvarsförbindelser	Inga	Inga

Kassaflödesanalys - koncernen

Belopp i Tkr	Not	2014-12-31	2013-12-31
Den löpande verksamheten			
Rörelseresultat		-25 383	-11 382
Justering för poster som inte ingår i kassaflödet			
Avskrivningar/nedskrivningar		7 129	6 673
Resultatandel intresseföretag		850	-321
Övriga justeringsposter		-2 791	295
		<u>-20 195</u>	<u>-4 735</u>
Avkastning ändamålsbestämda medel samt donationskapital		14 317	8 579
Erhållen ränta		677	7 790
Erlagd ränta		-865	-640
Betald inkomstskatt		-4 520	-1 664
Kassaflöde från den löpande verksamheten före förändringar av rörelsekapital		<u>-10 586</u>	<u>9 330</u>
<i>Kassaflöde från förändringar i rörelsekapital</i>			
Ökning(-)/Minskning(+) av rörelsefordringar		-4 641	20 497
Ökning(+)/Minskning(-) av rörelseskulder		19 522	-18 200
Kassaflöde från den löpande verksamheten		<u>4 295</u>	<u>11 627</u>
Investeringsverksamheten			
Förvärv av materiella anläggningstillgångar		-893	-1 943
Avyttring av dotterföretag/rörelse, netto likvidpåverkan		-13	-
Förvärv av finansiella tillgångar		-	-5 400
Kassaflöde från investeringsverksamheten		<u>-906</u>	<u>-7 343</u>
Finansieringsverksamheten			
Förändring balanserade anslag		8 242	-21 454
Amortering av lån		-	-5 000
Kassaflöde från finansieringsverksamheten		<u>8 242</u>	<u>-26 454</u>
Årets kassaflöde		11 631	-22 170
Likvida medel vid årets början		113 756	135 925
Kursdifferens i likvida medel		714	1
Likvida medel vid årets slut	28	<u>126 101</u>	<u>113 756</u>

Resultaträkning - moderföretaget

<i>Belopp i Tkr</i>	<i>Not</i>	<i>2014-01-01</i>	<i>2013-01-01</i>
		<i>2014-12-31</i>	<i>2013-12-31</i>
Bidrag till forskning och undervisning	2	289 814	237 794
Statens anslag		75 866	74 433
Insamlade medel	3	1 300	1 825
Övriga rörelseintäkter	4	14 816	14 602
		<u>381 796</u>	<u>328 654</u>
<i>Rörelsens kostnader</i>			
Övriga externa kostnader	6	-152 271	-141 696
Personalkostnader	5	-219 937	-224 260
Omvärdering av pensionsskuld	24	-32 355	16 304
Av- och nedskrivningar av materiella och immateriella anläggningstillgångar		-1 056	-1 061
Övriga rörelsekostnader		-	-
Rörelseresultat		<u>-23 823</u>	<u>-22 059</u>
<i>Resultat från finansiella poster</i>			
Avkastning ändamålsbestämda medel samt donationskapital	7	14 317	8 579
Ränteintäkter och liknande resultatposter	10	3 074	4 069
Räntekostnader och liknande resultatposter	11	-819	-581
Resultat efter finansiella poster		<u>-7 251</u>	<u>-9 992</u>
Skatt på årets resultat		-	-
Årets resultat		<u>-7 251</u>	<u>-9 992</u>

Balansräkning - moderföretaget			
<i>Belopp i Tkr</i>	<i>Not</i>	<i>2014-12-31</i>	<i>2013-12-31</i>
TILLGÅNGAR			
Anläggningstillgångar			
<i>Materiella anläggningstillgångar</i>			
Nedlagda utgifter på annans fastighet	15	6 519	7 439
Inventarier, verktyg och installationer	16	507	612
		<u>7 026</u>	<u>8 051</u>
<i>Finansiella anläggningstillgångar</i>			
Andelar i koncernföretag	17	7 158	7 158
Fordringar hos koncernföretag	18	63 275	63 275
Fordringar Handelshögskoleföreningen	24	313 778	293 477
Andra långfristiga värdepappersinnehav	20	292 341	292 341
		<u>676 552</u>	<u>656 251</u>
Summa anläggningstillgångar		683 578	664 302
Omsättningstillgångar			
<i>Kortfristiga fordringar</i>			
Kundfordringar		30 688	32 855
Fordringar hos koncernföretag		4 537	5 070
Fordringar Handelshögskoleföreningen		17 199	12 074
Övriga fordringar		697	345
Förutbetalda kostnader och upplupna intäkter	21	18 019	17 158
		<u>71 140</u>	<u>67 502</u>
<i>Kortfristiga placeringar</i>		14 506	15 851
<i>Kassa och bank</i>			
Kassa och bank		<u>21 302</u>	<u>29 420</u>
Summa omsättningstillgångar		106 948	112 773
SUMMA TILLGÅNGAR		790 526	777 075

Balansräkning - moderföretaget

<i>Belopp i Tkr</i>	<i>Not</i>	<i>2014-12-31</i>	<i>2013-12-31</i>
EGET KAPITAL OCH SKULDER			
Eget kapital	23		
Donationskapital	22	135 500	135 500
Ändamålsbestämda medel	22	169 466	168 166
		<u>304 966</u>	<u>303 666</u>
<i>Fritt eget kapital</i>			
Balanserat resultat		-27 171	-15 880
Årets resultat		-7 251	-9 992
		<u>-34 422</u>	<u>-25 872</u>
		<u>270 544</u>	<u>277 795</u>
Avsättningar			
Avsättningar för pensioner och liknande förpliktelser	24	313 778	293 477
Reserv för pågående projekt		–	1 917
		<u>313 778</u>	<u>295 394</u>
Långfristiga skulder	26		
Skulder till Handelshögskoleföreningen		20 000	20 000
Balanserade anslag		114 661	106 419
		<u>134 661</u>	<u>126 419</u>
Kortfristiga skulder			
Leverantörsskulder		6 668	7 699
Skulder till koncernföretag		3 101	–
Övriga skulder		5 972	6 495
Upplupna kostnader och förutbetalda intäkter	27	55 802	63 273
		<u>71 543</u>	<u>77 467</u>
SUMMA EGET KAPITAL OCH SKULDER		<u>790 526</u>	<u>777 075</u>

Ställda säkerheter och ansvarsförbindelser - moderföretaget

<i>Belopp i Tkr</i>	<i>2014-12-31</i>	<i>2013-12-31</i>
Ställda säkerheter	Inga	Inga
Ansvarsförbindelser	Inga	Inga

Kassaflödesanalys - moderföretaget

Belopp i Tkr	2014-12-31	2013-12-31
Den löpande verksamheten		
Rörelseresultat	-23 823	-22 059
Justering för poster som inte ingår i kassaflödet		
Avskrivningar	1 056	-
Övriga justeringsposter	-1 918	1 061
	<u>-24 685</u>	<u>-20 998</u>
Avkastning ändamålsbestämda medel samt donationskapital	14 317	8 579
Erhållen ränta	3 074	4 069
Erlagd ränta	<u>-819</u>	<u>-580</u>
Kassaflöde från den löpande verksamheten före förändringar av rörelsekapital	-8 113	-8 930
<i>Kassaflöde från förändringar i rörelsekapital</i>		
Ökning(-)/Minskning(+) av rörelsefordringar	-637	15 311
Ökning(+)/Minskning(-) av rörelseskulder	<u>-8 924</u>	<u>2 665</u>
Kassaflöde från den löpande verksamheten	<u>-17 674</u>	<u>9 046</u>
Investeringsverksamheten		
Förvärv av materiella anläggningstillgångar	-30	-1 309
Förvärv av finansiella tillgångar	<u>-</u>	<u>-5 400</u>
Kassaflöde från investeringsverksamheten	<u>-30</u>	<u>-6 709</u>
Finansieringsverksamheten		
Förändring av balanserade anslag	<u>8 242</u>	<u>-21 454</u>
Kassaflöde från finansieringsverksamheten	<u>8 242</u>	<u>-21 454</u>
Årets kassaflöde	-9 462	-19 117
Likvida medel vid årets början	<u>45 270</u>	<u>64 387</u>
Likvida medel vid årets slut	28 <u>35 808</u>	<u>45 270</u>

Tilläggsupplysningar med redovisningsprinciper och noter

Belopp i Tkr om inget annat anges

Redovisningsprinciper och värderingsprinciper

Årsredovisningen har upprättats i enlighet med årsredovisningslagen och Bokföringsnämndens allmänna råd BFNAR 2012:1 Årsredovisning och koncernredovisning (K3).

Tillgångar, avsättningar och skulder har värderats till anskaffningsvärden om inget annat anges nedan.

Immateriella tillgångar

Övriga immateriella anläggningstillgångar

Övriga immateriella anläggningstillgångar som förvärvats är redovisade till anskaffningsvärde minskat med ackumulerade avskrivningar och nedskrivningar.

Avskrivningar

Avskrivning sker linjärt över tillgångens beräknade nyttjandeperiod. Avskrivningen redovisas som kostnad i resultaträkningen.

	<i>Nyttjandeperiod</i>
<i>Internt utvecklad immateriella tillgångar</i>	
Balanserade utgifter för utveckling och liknande arbeten	3 år
<i>Förvärvade immateriella tillgångar</i>	
Varumärken	9 år

Ovan avser varumärket IFU som övertogs 2006-01-01 och skrivs av under en period om 9 år.

Materiella anläggningstillgångar

Materiella anläggningstillgångar redovisas till anskaffningsvärde minskat med ackumulerade avskrivningar och nedskrivningar

Avskrivningar

Avskrivning sker linjärt över tillgångens beräknade nyttjandeperiod eftersom det återspeglar den förväntade förbrukningen av tillgångens framtida ekonomiska fördelar. Avskrivningen redovisas som kostnad i resultaträkningen.

	<i>Nyttjandeperiod</i>
Byggnader	33 år
Nedlagda utgifter på annans fastighet	10 år
Inventarier, verktyg och installationer	3-17 år

Leasing

Alla leasingavtal har klassificerats som operationella leasingavtal.

Utländsk valuta

Poster i utländsk valuta

Monetära poster i utländsk valuta räknas om till balansdagens kurs. Icke-monetära poster räknas inte om utan redovisas till kursen vid anskaffningstillfället.

Valutakursdifferenser som uppkommer vid reglering eller omräkning av monetära poster redovisas i resultaträkningen det räkenskapsår de uppkommer.

Finansiella tillgångar och skulder

Finansiella tillgångar och skulder redovisas i enlighet med kapitel 11 (Finansiella instrument värderade utifrån anskaffningsvärdet) i BFNAR 2012:1.

Handelshögskolan i Stockholm

Org nr 802006-2074

Värdering av finansiella tillgångar

Finansiella tillgångar värderas vid första redovisningstillfället till anskaffningsvärde, inklusive eventuella transaktionsutgifter som är direkt hänförliga till förvärvet av tillgången.

Finansiella anläggningstillgångar värderas efter första redovisningstillfället till anskaffningsvärde med avdrag för eventuella nedskrivningar och med tillägg för eventuella uppskrivningar.

Finansiella omsättningstillgångar värderas efter första redovisningstillfället till det lägsta av anskaffningsvärdet och nettoförsäljningsvärdet på balansdagen.

Kundfordringar och övriga fordringar som utgör omsättningstillgångar värderas individuellt till det belopp som beräknas inflyta.

Värdering av finansiella skulder

Finansiella skulder värderas till upplupet anskaffningsvärde.

Ersättningar till anställda

Ersättningar till anställda efter avslutad anställning

Planer för vilka pensionspremier betalas redovisas som avgiftsbestämda vilket innebär att avgifterna kostnadsförs i resultaträkningen.

I de fall förmånsbestämda pensionsplaner finansieras i egen regi redovisas pensionsskulden till det belopp som erhålls från SPP Konsult AB som lämnat uppgiften.

Skatt

Skatt på årets resultat i resultaträkningen består av aktuell skatt och uppskjuten skatt. Aktuell skatt är inkomstskatt för innevarande räkenskapsår som avser årets skattepliktiga resultat och den del av tidigare räkenskapsårs inkomstskatt som ännu inte har redovisats. Uppskjuten skatt är inkomstskatt för skattepliktigt resultat avseende framtida räkenskapsår till följd av tidigare transaktioner eller händelser.

Uppskjuten skatteskuld redovisas för alla skattepliktiga temporära skillnader. Uppskjuten skattefordran redovisas för avdragsgilla temporära skillnader och för möjligheten att i framtiden använda skattemässiga underskottsavdrag. Värderingen baseras på hur det redovisade värdet för motsvarande tillgång eller skuld förväntas återvinnas respektive regleras. Beloppen baseras på de skattesatser och skatteregler som är beslutade före balansdagen och har inte nuvärdeberäknats.

Uppskjutna skattefordringar har värderats till högst det belopp som sannolikt kommer att återvinnas baserat på innevarande och framtida skattepliktiga resultat. Värderingen omprövas varje balansdag.

I koncernbalansräkningen delas obeskattade reserver upp på uppskjuten skatt och eget kapital.

Intäkter

Det inflöde av ekonomiska fördelar som företaget erhållit eller kommer att erhålla för egen räkning redovisas som intäkt. Intäkter värderas till verkliga värdet av det som erhållits eller kommer att erhållas, med avdrag för rabatter.

Tjänsteuppdrag och entreprenadavtal – fast pris

Uppdragsinkomster och uppdragsutgifter för uppdrag till fast pris redovisas som intäkt och kostnad med utgångspunkt från färdigställandegraden på balansdagen.

Koncernredovisning*Dotterföretag*

Dotterföretag är företag i vilka moderföretaget direkt eller indirekt innehar mer än 50 % av röstetalet eller på annat sätt har ett bestämmande inflytande. Bestämmande inflytande innebär en rätt att utforma ett företags finansiella och operativa strategier i syfte att erhålla ekonomiska fördelar. Redovisningen av rörelseförvärv bygger på enhetssynen. Det innebär att förvärvsanalysen upprättas per den tidpunkt då förvärvaren får bestämmande inflytande. Från och med denna tidpunkt ses förvärvaren och den förvärvade enheten som en redovisningsenhet. Tillämpningen av enhetssynen innebär vidare att alla tillgångar (inklusive goodwill) och skulder samt intäkter och kostnader medräknas i sin helhet även för delägda dotterföretag.

Anskaffningsvärdet för dotterföretag beräknas till summan av verkligt värde vid förvärvstidpunkten för erlagda tillgångar med tillägg av uppkomna och övertagna skulder samt emitterade eget kapitalinstrument, utgifter som är direkt hänförliga till rörelseförvärvet samt eventuell tilläggsköpeskilling. I förvärvsanalysen fastställs det verkliga värdet, med några undantag, vid förvärvstidpunkten av förvärvade identifierbara tillgångar och övertagna skulder samt minoritetsintresse. Minoritetsintresse värderas till verkligt värde vid förvärvstidpunkten. Från och med förvärvstidpunkten inkluderas i koncernredovisningen det förvärvade företagens intäkter och kostnader, identifierbara tillgångar och skulder liksom eventuell uppkommen goodwill eller negativ goodwill.

Intresseföretag

Aktieinnehav i intresseföretag, i vilka koncernen har lägst 20% och högst 50% av rösterna eller på annat sätt har ett betydande inflytande över den driftsmässiga och finansiella styrningen, redovisas enligt kapitalandelsmetoden. Kapitalandelsmetoden innebär att det i koncernen redovisade värdet på aktier i intresseföretag motsvaras av koncernens andel i intresseföretagens egna kapital, eventuella restvärden på koncernmässiga över- och undervärden, inklusive goodwill och negativ goodwill reducerat med eventuella internvinster. I koncernens resultaträkning redovisas som "Andel i intresseföretags resultat" koncernens andel i intresseföretagens resultat efter skatt justerat för eventuella avskrivningar på eller upplösningar av förvärvade över- respektive undervärden, inklusive avskrivning på goodwill/ upplösning av negativ goodwill. Erhållna utdelningar från intresseföretag minskar redovisat värde. Vinstandelar upparbetade efter förvärven av intresseföretagen som ännu inte realiserats genom utdelning, avsätts till kapitalandelsfonden.

Eliminering av transaktioner mellan koncernföretag

Koncerninterna fordringar och skulder, intäkter och kostnader och orealiserade vinster eller förluster som uppkommer vid transaktioner mellan koncernföretag elimineras i sin helhet. Orealiserade vinster som uppkommer vid transaktioner med intresseföretag elimineras i den utsträckning som motsvarar koncernens ägarandel i företaget. Orealiserade förluster elimineras på samma sätt som orealiserade vinster, men endast i den utsträckning det inte finns någon indikation på något nedskrivningsbehov.

Redovisningsprinciper i moderföretaget

Redovisningsprinciperna i moderföretaget överensstämmer med de ovan angivna redovisningsprinciperna i koncernredovisningen.

Handelshögskolan i Stockholm

Org nr 802006-2074

Not 1 Nettoomsättning per rörelsegren och geografisk marknad

	2014-12-31	2013-12-31
<hr/>		
Koncernen		
<i>Nettoomsättning per rörelsegren</i>		
Utbildningsprogram	181 891	179 509
Konferensintäkter	31 686	28 715
Övrigt	12 363	18 147
	<hr/>	<hr/>
	225 940	226 371
<i>Nettoomsättning per geografisk marknad</i>		
Sverige	204 034	211 803
Ryssland	19 024	12 287
Norge	2 515	1 960
Lettland	367	321
	<hr/>	<hr/>
	225 940	226 371

Not 2 Bidrag till forskning och utbildning

	2014-12-31	2013-12-31
<hr/>		
Koncernen		
<i>Nettoomsättning per rörelsegren</i>		
Handelshögskoleföreningen:		
Anslag till undervisning	48 500	45 000
Hyresbidrag	43 221	43 221
Anslag till omvärdering pensionsskuld	32 355	-16 304
Corporate Relations	26 225	26 508
Övriga externa bidrag till forskning	78 360	87 444
Övriga externa bidrag till undervisning	46 863	37 881
	<hr/>	<hr/>
	275 524	223 750

	2014-12-31	2013-12-31
<hr/>		
Moderföretaget		
<i>Nettoomsättning per rörelsegren</i>		
Handelshögskoleföreningen:		
Anslag till undervisning	48 500	45 000
Hyresbidrag	43 221	43 221
Anslag till omvärdering pensionsskuld	32 355	-16 304
Corporate Relations	26 225	26 755
Övriga externa bidrag till forskning	90 360	99 402
Övriga externa bidrag till undervisning	49 153	39 970
	<hr/>	<hr/>
	289 814	237 794

Not 3 Insamlade medel

	2014-12-31	2013-12-31
<hr/>		
<i>Koncernen</i>		
Professur i finansiell ekonomi särskilt riskkapital	1 300	1 825
	<hr/>	<hr/>
	1 300	1 825
<i>Moderföretaget</i>		
Professur i finansiell ekonomi särskilt riskkapital	1 300	1 825
	<hr/>	<hr/>
	1 300	1 825

Not 4 Övriga rörelseintäkter

	2014-12-31	2013-12-31
<i>Koncernen</i>		
Administrativa tjänster och hyresintäkter	2 621	3 018
Övriga gemensamma verksamheter	44	179
Kursvinster på fordringar/skulder av rörelsekaraktär	46	69
Övrigt	3 389	4 685
	<u>6 100</u>	<u>7 951</u>
<i>Moderföretaget</i>		
Administrativa tjänster och hyresintäkter	8 027	6 585
Övriga gemensamma verksamheter	44	179
Kursvinster på fordringar/skulder av rörelsekaraktär	46	69
Övrigt	6 699	7 769
	<u>14 816</u>	<u>14 602</u>

Not 5 Anställda, personalkostnader och arvoden till styrelse och revisorer

Medelantalet anställda	2014-12-31		2013-12-31	
		varav män		varav män
<i>Moderföretaget</i>				
Sverige	198	55%	198	58%
Totalt i moderföretaget	<u>198</u>	<u>55%</u>	<u>198</u>	<u>58%</u>
<i>Dotterföretag</i>				
Sverige	55	31%	60	30%
Lettland	1	100%	-	0%
Totalt i dotterföretag	<u>56</u>	<u>31%</u>	<u>60</u>	<u>30%</u>
Koncernen totalt	254	50%	258	52%

Redovisning av könsfördelning i företagsledningar

	2014-12-31	2013-12-31
	Andel kvinnor	Andel kvinnor
<i>Moderföretaget</i>		
Styrelsen	7%	7%
Övriga ledande befattningshavare	40%	20%
<i>Koncernen totalt</i>		
Styrelsen	13%	19%
Övriga ledande befattningshavare	41%	35%

Löner och andra ersättningar samt sociala kostnader, inklusive pensionskostnader

Nedanstående belopp ingår som en del i posten Personalkostnader.

	2014-12-31		2013-12-31	
	Löner och ersättningar	Sociala kostnader	Löner och ersättningar	Sociala kostnader
Moderföretaget	140 104	69 663	137 203	69 320
(varav pensionskostnad)	1)	(20 808)	1)	(20 461)
Dotterföretag	35 023	18 236	40 227	18 276
(varav pensionskostnad))	(6 037))	(5 328)
Koncernen totalt	<u>175 127</u>	<u>87 899</u>	<u>177 430</u>	<u>87 596</u>
(varav pensionskostnad)	2)	(26 845)	2)	(25 789)

Handelshögskolan i Stockholm

Org nr 802006-2074

Löner och andra ersättningar fördelade mellan styrelseledamöter m.fl. och övriga anställda

	2014-12-31		2013-12-31	
	Styrelse, VD och Rektor	Övriga anställda	Styrelse, VD och Rektor	Övriga anställda
Moderföretaget *) (varav tantiem o.d.)	2 255 (-)	137 849	3 440 (-)	133 763
Dotterföretag (varav tantiem o.d.)	1 878 (-)	33 145	1 227 (-)	39 000
Koncernen totalt (varav tantiem o.d.)	4 133 (-)	170 994	4 667 (-)	172 763
Sociala kostnader (varav pensionskostnad)	2 212 (1 039)	85 687 (25 806)	2 229 (920)	85 367 (24 869)

*) Undantaget ordförande så utgår inga arvoden till HHS styrelseledamöter.

Arvode och kostnadsersättning till revisorer

	2014-12-31	2013-12-31
<i>Koncern</i>		
<i>Finnhammars Revisionsbyrå</i>		
Revisionsuppdrag	508	464
Revisionsverksamhet utöver revisionsuppdraget	8	20
<i>Grant Thornton Sverige AB</i>		
Revisionsuppdrag	-	428
Revisionsverksamhet utöver revisionsuppdraget	-	104
Skatterådgivning	14	90
Andra uppdrag	101	-
<i>Övriga revisorer</i>		
Revisionsuppdrag	11	11
<i>Moderföretag</i>		
<i>Finnhammars Revisionsbyrå</i>		
Revisionsuppdrag	296	201
Revisionsverksamhet utöver revisionsuppdraget	8	-
<i>Grant Thornton Sverige AB</i>		
Revisionsuppdrag	-	181
Revisionsverksamhet utöver revisionsuppdraget	-	22
Skatterådgivning	5	51
<i>Övriga revisorer</i>		
Revisionsuppdrag	11	11

Koncernen bytte under 2013 revisor till Finnhammars Revisionsbyrå från Grant Thornton Sverige AB. Övriga revisorer avser medrevisor.

Handelshögskolan i Stockholm

Org nr 802006-2074

Med revisionsuppdrag avses granskning av årsredovisningen och bokföringen samt styrelsens och verkställande direktörens förvaltning, övriga arbetsuppgifter som det ankommer på företagets revisor att utföra samt rådgivning eller annat biträde som föräns av iakttagelser vid sådan granskning eller genomförandet av sådana övriga arbetsuppgifter.

Not 6 Övriga externa kostnader

Räkenskapsårets kostnadsförda leasingavgifter ingår som en del i posten Övriga externa kostnader.

I koncernen har externa kostnader ökat med 19 414. Av detta belopp avser 10 575 moderbolaget. Moderbolaget har under året haft ökade kostnader för förmedlade stipendier på 4 343. Resterande avser huvudsakligen kostnader för konsultinsatser för satsningar på IT-stöd samt för vakanser inom administrationen. Övriga ökade externa kostnader inom koncernen 8 839 hänför sig huvudsakligen till förändrade redovisningsprinciper IFL & SSE Russia Education (6 497) samt kostnader för implementering av nytt CRM-system på IFL vid HHS AB.

Leasingavtal där företaget är leasetagare*Koncern*

	<u>2014-12-31</u>	<u>2013-12-31</u>
<i>Framtida minimileaseavgifter avseende icke uppsägningsbara operationella leasingavtal</i>		
Inom ett år	18 025	18 146
Mellan ett och fem år	8 106	24 659
Senare än fem år	—	—
	<u>26 131</u>	<u>42 805</u>
	<u>2014-12-31</u>	<u>2013-12-31</u>
Räkenskapsårets kostnadsförda leasingavgifter	67 687	68 136

Moderföretaget

Framtida minimileaseavgifter avseende icke uppsägningsbara operationella leasingavtal

	<u>2014-12-31</u>	<u>2013-12-31</u>
Inom ett år	7 889	8 243
Mellan ett och fem år	7 981	14 714
Senare än fem år	—	—
	<u>15 870</u>	<u>22 957</u>
	<u>2014-12-31</u>	<u>2013-12-31</u>
Räkenskapsårets kostnadsförda leasingavgifter	57 475	58 233

Not 7 Avkastning ändamålsbestämda medel samt donationskapital

	<u>2014-12-31</u>	<u>2013-12-31</u>
<i>Koncernen</i>		
Avkastning ändamålsbestämda medel	7 818	3 912
Avkastning donationskapital	6 499	4 667
	<u>14 317</u>	<u>8 579</u>
<i>Moderföretaget</i>		
Avkastning ändamålsbestämda medel	7 818	3 912
Avkastning donationskapital	6 499	4 667
	<u>14 317</u>	<u>8 579</u>

Posten avser avkastning på ändamålsbestämda medel och donationskapital som förvaltas av Handelshögskoleföreningen.

Not 8 Resultat från andelar i intresseföretag

	<u>2014-12-31</u>	<u>2013-12-31</u>
<i>Koncernen</i>		
Utdelning	720	531
Resultatandel	130	322
	<u>850</u>	<u>853</u>

EPLS

Posten avser utdelning och resultatandel i Hanken & SSE Executive Education Oy.

Not 9	Resultat från koncernföretag	2014-12-31	2013-12-31
<i>Koncernen</i>			
	Realisationsresultat vid avyttring av andelar	-14	-52
		<u>-14</u>	<u>-52</u>
Not 10	Ränteintäkter och liknande resultatposter	2014-12-31	2013-12-31
<i>Koncernen</i>			
	Ränteintäkter, övriga	191	1 333
	Valutakursdifferenser	710	442
	Utdelning aktier från andra företag	–	815
	Vinst vid avyttring av kortfristiga placeringar	–	4 399
	Förlust vid avyttring av kortfristiga placeringar	-224	–
		<u>677</u>	<u>6 989</u>
<i>Moderföretaget</i>			
	Ränteintäkter, koncernföretag	3 221	2 841
	Ränteintäkter, övriga	77	1 228
	Förlust vid avyttring av kortfristiga placeringar	-224	–
		<u>3 074</u>	<u>4 069</u>
Not 11	Räntekostnader och liknande resultatposter	2014-12-31	2013-12-31
<i>Koncernen</i>			
	Räntekostnader, övriga	865	-640
		<u>-865</u>	<u>-640</u>
<i>Moderföretaget</i>			
	Räntekostnader, övriga	-819	-581
		<u>-819</u>	<u>-581</u>
Not 12	Skatt på årets resultat	2014-12-31	2013-12-31
<i>Koncernen</i>			
	Aktuell skattekostnad	-61	-3 295
	Uppskjuten skatt	105	105
		<u>44</u>	<u>-3 190</u>
Not 13	Koncessioner, patent, licenser, varumärken samt liknande rättigheter	2014-12-31	2013-12-31
<i>Koncernen</i>			
<i>Ackumulerade anskaffningsvärden</i>			
	Vid årets början	8 747	8 747
	Vid årets slut	<u>8 747</u>	<u>8 747</u>
<i>Ackumulerade avskrivningar</i>			
	Vid årets början	-7 848	-6 949
	Årets avskrivning	-899	-899
	Vid årets slut	<u>-8 747</u>	<u>-7 848</u>
	Redovisat värde vid årets slut	<u>–</u>	<u>899</u>

Handelshögskolan i Stockholm

Org nr 802006-2074

Not 14	Byggnader och mark	2014-12-31	2013-12-31
<i>Koncernen</i>			
<i>Ackumulerade anskaffningsvärden</i>			
Vid årets början		83 477	83 240
Nyanskaffningar		–	66
Årets valutakursdifferenser		393	171
Vid årets slut		<u>83 870</u>	<u>83 477</u>
<i>Ackumulerade avskrivningar</i>			
Vid årets början		-43 622	-41 264
Årets avskrivning		-2 032	-2 358
Årets valutakursdifferenser		-19	–
Vid årets slut		<u>-45 673</u>	<u>-43 622</u>
<i>Ackumulerade uppskrivningar</i>			
Vid årets början		27 982	23 148
Rörelseförvärv		-5 439	–
Årets avskrivning på uppskrivet belopp		-606	-606
Vid årets slut		<u>21 937</u>	<u>22 542</u>
<i>Ackumulerade nedskrivningar</i>			
Årets nedskrivningar		-1 044	–
Årets valutakursdifferenser		41	–
Vid årets slut		<u>-1 003</u>	<u>–</u>
Redovisat värde vid årets slut		59 131	62 397

Not 15	Nedlagda utgifter på annans fastighet	2014-12-31	2013-12-31
<i>Koncernen</i>			
<i>Ackumulerade anskaffningsvärden</i>			
Vid årets början		10 093	10 093
Nyanskaffningar		807	645
Erhållet bidrag		-807	-645
		<u>10 093</u>	<u>10 093</u>
<i>Ackumulerade avskrivningar</i>			
Vid årets början		-2 654	-1 645
Årets avskrivning		-920	-1 009
		<u>-3 574</u>	<u>-2 654</u>
Redovisat värde vid årets slut		6 519	7 439

Handelshögskolan i Stockholm

Org nr 802006-2074

	2014-12-31	2013-12-31
<i>Moderföretaget</i>		
<i>Ackumulerade anskaffningsvärden</i>		
Vid årets början	10 093	10 093
Nyanskaffningar	807	645
Erhållet bidrag	-807	-645
	<u>10 093</u>	<u>10 093</u>
<i>Ackumulerade avskrivningar</i>		
Vid årets början	-2 654	-1 645
Årets avskrivning	-920	-1 009
	<u>-3 574</u>	<u>-2 654</u>
Redovisat värde vid årets slut	6 519	7 439

Not 16 Inventarier, verktyg och installationer

	2014-12-31	2013-12-31
<i>Koncernen</i>		
<i>Ackumulerade anskaffningsvärden</i>		
Vid årets början	17 518	18 046
Nyanskaffningar	893	1 231
Omvärdering i samband med inkråmsförvärv	–	-1 759
Omklassificeringar	-73	–
Årets valutakursdifferenser	-37	–
	<u>18 301</u>	<u>17 518</u>
<i>Ackumulerade avskrivningar</i>		
Vid årets början	-10 844	-10 803
Rörelseförvärv	–	–
Omvärdering i samband med inkråmsförvärv	–	1 759
Återförda avskrivningar på avyttringar och utrangeringar	73	–
Omklassificeringar	-53	–
Årets avskrivning	-1 627	-1 800
	<u>-12 451</u>	<u>-10 844</u>
<i>Ackumulerade nedskrivningar</i>		
Vid årets början	-90	-90
Årets nedskrivningar	90	–
	<u>–</u>	<u>-90</u>
Redovisat värde vid årets slut	5 850	6 584

	2014-12-31	2013-12-31
<i>Moderföretaget</i>		
<i>Ackumulerade anskaffningsvärden</i>		
Vid årets början	664	–
Nyanskaffningar	30	664
	<u>694</u>	<u>664</u>
<i>Ackumulerade avskrivningar</i>		
Vid årets början	-52	–
Årets avskrivning på anskaffningsvärden	-135	-52
	<u>-187</u>	<u>-52</u>
Redovisat värde vid årets slut	507	612

Handelshögskolan i Stockholm

Org nr 802006-2074

Not 17	Andelar i koncernföretag	2014-12-31	2013-12-31
<hr/>			
<i>Akkumulerade anskaffningsvärden</i>			
Vid årets början		7 158	7 158
		<u>7 158</u>	<u>7 158</u>
Redovisat värde vid årets slut		7 158	7 158

Spec av moderföretagets och koncernens innehav av andelar i koncernföretag

<i>Dotterföretag / Org nr / Säte</i>	<i>Antal andelar</i>	<i>Andel i % i)</i>	2014-12-31	2013-12-31
			<i>Redovisat värde</i>	<i>Redovisat värde</i>
<hr/>				
Exed Nordic AB, 556606-1106, Stockholm, <i>IFL vid Handelshögskolan i Stockholm AB, 556255-0797, Stockholm</i> <i>IFL & SSE Russia Education AB, 556621-8615, Stockholm</i> <i>SwedRus Education AB, 556893-9051, Stockholm</i> <i>SwedRus Real Estate AB, 556894-1776, Stockholm</i> <i>OOO RESR, 1127847468979, St Petersburg, Ryssland</i> <i>SIA Patversmes iela, 40103309585, Riga, Lettland</i>	1 000	100,0	7 008	7 008
SSE Business Lab AB, 556610-3536, Stockholm	100	100,0	100	100
Center for Retailing vid Handelshögskolan i Stockholm AB, 556833-8411, Stockholm	1 000	100,0	<u>50</u>	<u>50</u>
			7 158	7 158

Not 18	Fordringar hos koncernföretag	2014-12-31	2013-12-31
<hr/>			
<i>Moderföretaget</i>			
<i>Akkumulerade anskaffningsvärden</i>			
Vid årets början		63 275	63 275
		<u>63 275</u>	<u>63 275</u>
Redovisat värde vid årets slut		63 275	63 275

Handelshögskolan i Stockholm

Org nr 802006-2074

Not 19	Andelar i intresseföretag	2014-12-31	2013-12-31
<i>Koncernen</i>			
<i>Ackumulerade anskaffningsvärden</i>			
	Vid årets början	3 872	3 551
	Årets andel i intresseföretags resultat	130	321
		<u>4 002</u>	<u>3 872</u>
	Redovisat värde vid årets slut	4 002	3 872

Specifikation av moderföretagets och koncernens innehav av andelar i intresseföretag
2014-12-31

<i>Intresseföretag</i>	<i>Andelar</i>	<i>Kapital-</i>	<i>Redov värde</i>
<i>/ org nr, säte</i>	<i>Justerat EK / antal</i>	<i>andelens värde</i>	<i>hos moderföretaget</i>
	<i>/ Årets resultat i % i)</i>	<i>i koncernen</i>	
Direkt ägda			
Hanken & SSE Executive Education Oy 1566951-6 / Helsingfors	8 004 / 1 305 50,0	<u>4 002</u>	-
		4 002	-

Specifikation av moderföretagets och koncernens innehav av andelar i intresseföretag
2013-12-31

<i>Intresseföretag</i>	<i>Andelar</i>	<i>Kapital-</i>	<i>Redov värde</i>
<i>/ org nr, säte</i>	<i>Justerat EK / antal</i>	<i>andelens värde</i>	<i>hos moderföretaget</i>
	<i>/ Årets resultat i % i)</i>	<i>i koncernen</i>	
Direkt ägda			
Hanken & SSE Executive Education Oy 1566951-6 / Helsingfors	7 744 / 1 474 50,0	<u>3 872</u>	-
		3 872	-

Not 20	Andra långfristiga värdepappersinnehav	2014-12-31	2013-12-31
<i>Koncernen</i>			
<i>Ackumulerade anskaffningsvärden</i>			
	Vid årets början	292 341	287 659
	Tillkommande tillgångar	-	5 400
	Avgående tillgångar	-	-718
		<u>292 341</u>	<u>292 341</u>
	Redovisat värde vid årets slut	292 341	292 341
<i>Moderföretaget</i>			
<i>Ackumulerade anskaffningsvärden</i>			
	Vid årets början	292 341	287 659
	Tillkommande tillgångar	-	5 400
	Avgående tillgångar	-	-718
		<u>292 341</u>	<u>292 341</u>
	Redovisat värde vid årets slut	292 341	292 341

Posten avser erhållna donationsmedel som förvaltas av Handelshögskoleföreningen.
Marknadsvärdet på underliggande värdepapper uppgår 31 december 2014 till 346 131 (311 754).

EÅ 13

Not 21 Förutbetalda kostnader och upplupna intäkter

	2014-12-31	2013-12-31
<i>Koncern</i>		
Upplupna anslag	7 995	7 620
Upplupna programintäkter	854	1 278
Förutbetalda kostnader	12 723	13 225
Övriga poster	1 131	977
	<u>22 703</u>	<u>23 100</u>
<i>Moderföretag</i>		
Upplupna anslag	7 995	7 620
Förutbetalda kostnader	10 024	9 493
Övriga poster	-	45
	<u>18 019</u>	<u>17 158</u>

Not 22 Donationskapital och ändamålsbestämda medel

	2014-12-31	2013-12-31
<i>Donationskapital</i>		
Olof A Söderbergs professur i företagsekonomi	35 500	35 500
Ragnar Söderbergs professur i nationalekonomi	50 000	50 000
Torsten & Ragnar Söderbergs professur i företagsekonomi med inriktning på företagande och ledning	50 000	50 000
	<u>135 500</u>	<u>135 500</u>
<i>Ändamålsbestämda medel</i>		
Handelsbankens professur i redovisning	50 000	50 000
Professur i finansiell ekonomi särskilt riskkapital	39 250	37 950
Hermesmedel för studentmiljö	6 433	6 434
Ragnar Söderbergs professur	15 351	15 351
Finansiell ekonomi	11 126	11 126
Peter Wallenbergs professur i marknadsföring	12 621	12 621
Peter Wallenbergs professur i finansiell ekonomi	12 281	12 281
Miljö- och energiekonomi	5 315	5 315
Bank- och försäkringsekonomi	6 647	6 647
Industriell ekonomi	942	942
Stipendiemedel	9 500	9 500
	<u>169 466</u>	<u>168 166</u>

Not 23		Eget kapital		
		<i>Donations- kapital</i>	<i>Ändamålsbestämda medel</i>	<i>Reserver</i>
<i>Koncernen</i>				
Ingående balans	2014-01-01	135 500	168 166	119
<i>Förändringar i redovisade värden som redovisas direkt mot eget kapital</i>				
Omräkningsdifferenser		—	—	387
<i>Summa Förändringar i redovisade värden</i>		—	—	387
<i>Omföring mellan poster i eget kapital</i>				
Reservering av ändamålsbestämda medel som inte nyttjats under året		—	1 300	—
Förskjutning mellan bundet och fritt eget kapital		—	—	625
<i>Summa Omföringar</i>		—	1 300	625
Eget kapital	2014-12-31	135 500	169 466	1 131
			<i>Balanserat resultat</i>	<i>Årets resultat</i>
<i>Koncernen</i>				
Ingående balans	2014-01-01		-5 840	1 157
<i>Årets resultat</i>				-10 374
<i>Förändringar i redovisade värden som redovisas direkt mot eget kapital</i>				
Omräkningsdifferenser			32	—
<i>Summa Förändringar i redovisade värden</i>			32	—
<i>Omföring mellan poster i eget kapital</i>				
Omföring av föregående års resultat			1 157	-1 157
Reservering av ändamålsbestämda medel som inte nyttjats under året			-1 300	—
Förskjutning mellan bundet och fritt eget kapital			-625	—
<i>Summa Omföringar</i>			-768	-1 157
Eget kapital	2014-12-31		-6 576	-10 374

Handelshögskolan i Stockholm

Org nr 802006-2074

		Donations- kapital	Ändamålsbestämda medel
<i>Moderföretaget</i>			
Ingående balans	2014-01-01	135 500	168 166
<i>Omföring mellan poster i eget kapital</i>			
Reservering av ändamålsbestämda medel som inte nyttjats under året		—	1 300
<i>Summa Omföringar</i>		—	1 300
Eget kapital	2014-12-31	135 500	169 466
		<i>Balanserat resultat</i>	<i>Årets resultat</i>
<i>Moderföretaget</i>			
Ingående balans	2014-01-01	-15 880	-9 992
<i>Årets resultat</i>			-7 251
<i>Omföring mellan poster i eget kapital</i>			
Omföring av föregående års resultat		-9 992	9 992
Reservering av ändamålsbestämda medel som inte nyttjats under året		-1 300	—
<i>Summa Omföringar</i>		-11 292	9 992
Eget kapital	2014-12-31	-27 171	-7 251

Not 24 Avsättningar för pensioner och liknande förpliktelser

	2014-12-31	2013-12-31
Ingående pensionsskuld/övertagen pensionsskuld från Handelshögskoleföreningen	293 477	321 533
Utbetalda pensioner 2014	-12 054	-11 752
Omvärdering pensionsskuld	32 355	-16 304
Avsättning för pensioner	313 778	293 477
I avsättning för pensioner ingår avsättning löneskatt med	61 261	57 297

Pensionsmedlen förvaltas av Handelshögskoleföreningen. Den stora skillnaden i omvärdering av pensionsskulden beror på förändring av diskonteringsräntan.

Not 25 Avsättningar för skatter

Förändring av uppskjuten skatt i temporära skillnader och underskottsavdrag

	Belopp vid årets ingång	Redovisat över resultaträkningen	Redovisat mot eget kapital	Redovisat Värde
<i>Koncernen</i>				
Byggnader och mark	-5 466	91	—	-5 375
Övrigt	-1 438	14	—	-1 424
	-6 904	105	—	-6 799

Not 26 Långfristiga skulder

Posten Balanserade anslag avser främst ännu ej förbrukade forskningsanslag samt medel avsatta för forskning. För dessa finns ingen fastställd amorteringsplan eller nyttjandeperiod.

Not 27 Upplupna kostnader och förutbetalda intäkter

	2014-12-31	2013-12-31
<i>Koncern</i>		
Förutbetalda programintäkter	69 150	50 463
Övriga förutbetalda intäkter och anslag	32 719	49 187
Upplupna löne- och lönebikostnader	18 299	14 620
Övriga poster	18 689	10 047
	<u>138 857</u>	<u>124 317</u>
<i>Moderföretag</i>		
Förutbetalda intäkter	32 719	42 539
Upplupna löne- och lönebikostnader	12 847	14 620
Övriga poster	10 236	6 114
	<u>55 802</u>	<u>63 273</u>

Not 28 Likvida medel

	2014-12-31	2013-12-31
<i>Koncernen</i>		
<i>Följande delkomponenter ingår i likvida medel:</i>		
Banktillgodohavanden	111 595	97 905
Kortfristiga placeringar, jämförbara med likvida medel	14 506	15 851
	<u>126 101</u>	<u>113 756</u>
<hr/>		
	2014-12-31	2013-12-31
<i>Moderföretaget</i>		
<i>Följande delkomponenter ingår i likvida medel:</i>		
Banktillgodohavanden	21 302	29 420
Kortfristiga placeringar, jämförbara med likvida medel	14 506	15 851
	<u>35 808</u>	<u>45 271</u>

Not 29 Koncernuppgifter


Ändrad sammansättning av företag som omfattas av koncernredovisningen

Det vilande dotterbolaget Exed Sju AB (tidigare IFL Kämpasten AB), org nr 556669-4765, avyttrades per 2014-10-18 av IFL vid Handelshögskolan AB.

Inköp och försäljning inom koncernen

Av moderföretagets totala inköp och försäljning mätt i kronor avser 0% (0%) av inköpen och 6% (6%) av försäljningen andra företag inom hela den företagsgrupp som företaget tillhör.

Stockholm den 16 februari 2015



Erik Asbrink



Lars Strannegård



Carl-Johan Bonnier



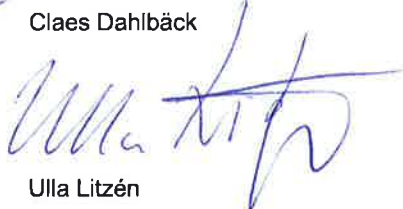
Gunnar Brock



Claes Dahlbäck



Magnus Dahlquist



Ulla Litzén



Sven Nymän



Anders Nyren



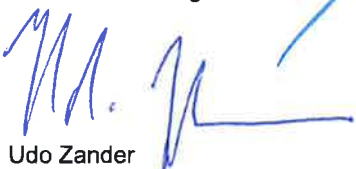
Per-Olof Söderberg



Jacob Wallenberg



Karin Wanngård



Udo Zander



Erik Schuss

Vår revisionsberättelse har lämnats 2015-02-19



Hans Bredberg
Auktoriserad revisor



Gert Abelt
Utsedd av Stockholm Stad



Ulf Bourker Jacobsson
Utsedd av Stockholm Stad



REVISIONSBERÄTTELSE

Till föreningsstämman i Handelshögskoleföreningen i Stockholm lämnas revisionsberättelse avseende Handelshögskolan i Stockholm
Org.nr. 802006-2074

Rapport om årsredovisningen och koncernredovisningen

Vi har utfört en revision av årsredovisningen och koncernredovisningen för Handelshögskolan i Stockholm för år 2014-01-01—2014-12-31.

Styrelsens och rektorns ansvar för årsredovisningen och koncernredovisningen

Det är styrelsen och rektorn som har ansvaret för att upprätta en årsredovisning och koncernredovisning som ger en rättvisande bild enligt årsredovisningslagen och för den interna kontroll som styrelsen och rektorn bedömer är nödvändig för att upprätta en årsredovisning och koncernredovisning som inte innehåller väsentliga felaktigheter, vare sig dessa beror på oegentligheter eller på fel.

Revisorns ansvar

Vårt ansvar är att uttala oss om årsredovisningen och koncernredovisningen på grundval av vår revision. Granskningen har utförts enligt god revisionsred. För den auktoriserade revisorn innebär detta att han utfört revisionen enligt International Standards on Auditing och god revisionsred i Sverige. Dessa standarder kräver att den auktoriserade revisorn följer yrkesetiska krav samt planerar och utför revisionen för att uppnå rimlig säkerhet att årsredovisningen och koncernredovisningen inte innehåller väsentliga felaktigheter.

En revision innefattar att genom olika åtgärder inhämta revisionsbevis om belopp och annan information i årsredovisningen och koncernredovisningen. Revisorn väljer vilka åtgärder som ska utföras, bland annat genom att bedöma riskerna för väsentliga felaktigheter i årsredovisningen och koncernredovisningen, vare sig dessa beror på oegentligheter eller på fel. Vid denna riskbedömning beaktar revisorn de delar av den interna kontrollen som är relevanta för hur Handelshögskolan i Stockholm upprättar årsredovisningen och koncernredovisningen för att ge en rättvisande bild i syfte att utforma granskningsåtgärder som är ändamålsenliga med hänsyn till omständigheterna, men inte i syfte att göra ett uttalande om effektiviteten i Handelshögskolan i Stockholms interna kontroll.

En revision innefattar också en utvärdering av ändamålsenligheten i de redovisningsprinciper som har använts och av rimligheten i styrelsens och rektorns uppskattningar i redovisningen, liksom en utvärdering av den övergripande presentationen i årsredovisningen och koncernredovisningen.

Vi anser att de revisionsbevis vi har inhämtat är tillräckliga och ändamålsenliga som grund för våra uttalanden.

Uttalanden

Enligt vår uppfattning har årsredovisningen och koncernredovisningen upprättats i enlighet med årsredovisningslagen och ger en i alla väsentliga avseenden rättvisande bild av Handelshögskolan i Stockholms och koncernens finansiella ställning per den 31 december 2014 och av dess finansiella resultat och kassaflöden för året enligt årsredovisningslagen. Förvaltningsberättelsen är förenlig med årsredovisningens och koncernredovisningens övriga delar.

Rapport om andra krav enligt lagar och andra författningar

Utöver vår revision av årsredovisningen och koncernredovisningen har vi även utfört en revision av styrelsens och rektorns förvaltning av Handelshögskolan i Stockholm för år 2014-01-01—2014-12-31.

Styrelsens och rektorns ansvar

Det är styrelsen och rektorn som har ansvaret för förvaltningen.

Revisorns ansvar

Vårt ansvar är att med rimlig säkerhet uttala oss om förvaltningen på grundval av vår revision. Vi har utfört revisionen enligt god revisionsred i Sverige.

Som underlag för vårt uttalande om ansvarsfrihet har vi utöver vår revision av årsredovisningen och koncernredovisningen granskat väsentliga beslut, åtgärder och förhållanden i Handelshögskolan i Stockholm för att kunna bedöma om någon styrelseledamot har företagit någon åtgärd eller gjort sig skyldig till försummelse som kan föranleda ersättningsskyldighet.


Vi anser att de revisionsbevis vi har inhämtat är tillräckliga och ändamålsenliga som grund för vårt uttalande.

Uttalanden

Vi tillstyrker att föreningsstämman beviljar Handelshögskolan i Stockholms styrelseledamöter ansvarsfrihet för räkenskapsåret.

Stockholm 2015-02-19


Hans Bredberg
Auktoriserad revisor


Ulf Bourker Jacobsson
Revisor utsedd av Stockholms Stad


Gert Abelt
Revisor utsedd av Stockholms Stad



HANDELSHÖGSKOLAN I STOCKHOLM

Handelshögskolan i Stockholm (Stockholm School of Economics, SSE) är en av de ledande handelshögskolorna i Europa. Handelshögskolan har en stark internationell position med representation i Lettland och Ryssland och erbjuder kandidat-, master- och forskarutbildning, liksom Executive MBA-program och executive education. Dessutom bedrivs världsledande forskning inom områden som nationalekonomi, finansiell ekonomi och företagsekonomi. Handelshögskolan är certifierad av EQUIS (European Quality Improvement System), som garanterar att undervisning såväl som forskning håller högsta internationella klass, och är också Sveriges representant i CEMS (The Global Alliance in Management Education) och PIM (Partnership in International Management).



Handelshögskolan i Stockholm · Sveavägen 65
Box 6501 · 11383 Stockholm
Telefon 08-736 90 00 · info@hhs.se
www.hhs.se