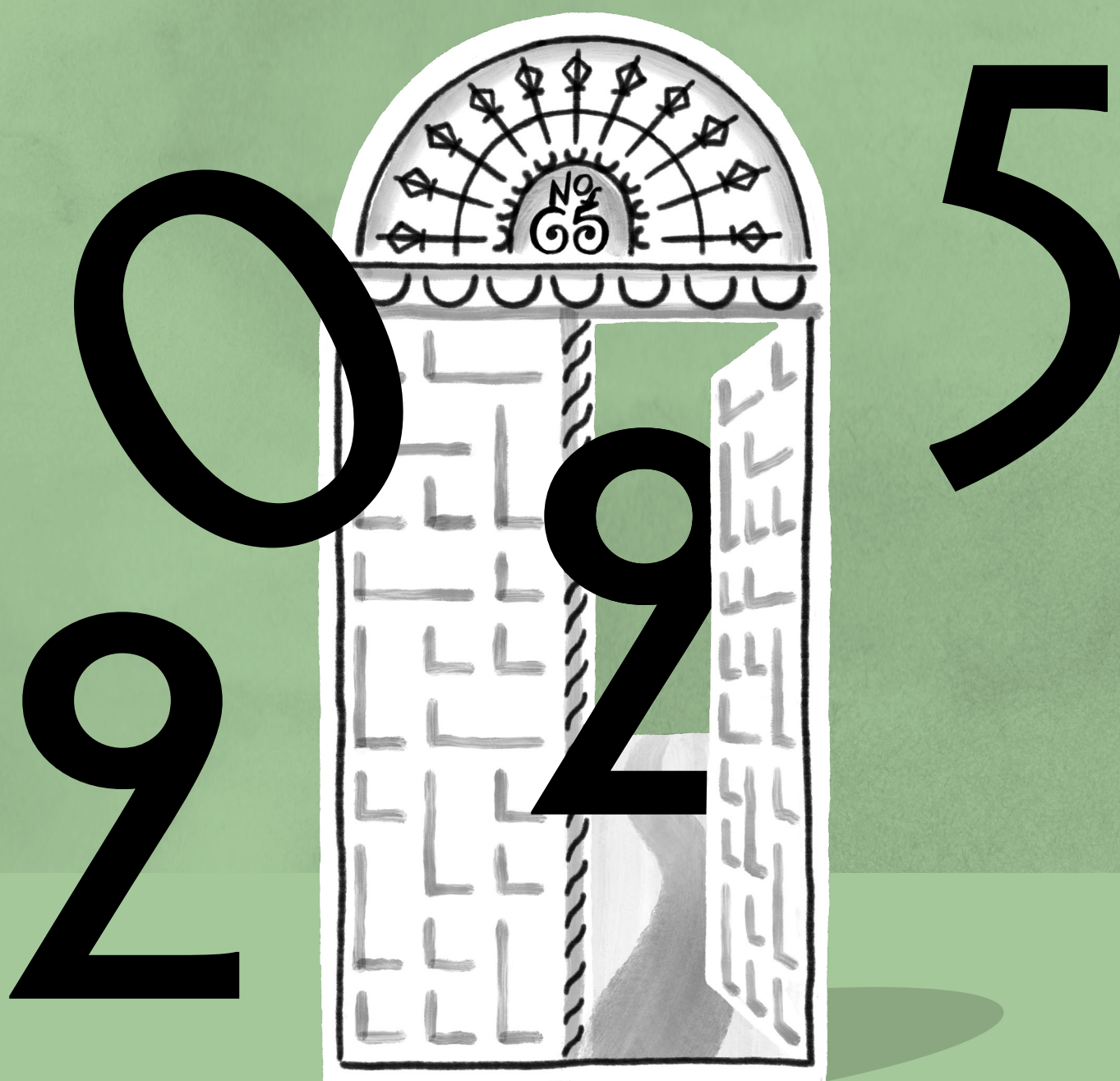


# ÅRSREDOVISNING OCH VERKSAMHETSBERÄTTELSE



# INNEHÅLL

REKTORSORD	4	ÅRSREDOVISNING	
ORDFÖRANDEORD	5	FÖRVALTNINGSBERÄTTELSE	32
FINANSIERING, DONATIONER OCH FÖRETAGSPARTNERS	6	RESULTATRÄKNING	36
VÄSENTLIGHETSANALYS MED DUBBEL MATERIALITET	7	BALANSRÄKNING	37
STUDENTER I FOKUS	9	FÖRÄNDRINGAR EGET KAPITAL	39
Diogo Mendes vinnare av Corporate Finance Award 2025	10	KASSAFLÖDESANALYS	40
Statistik	12	NOTER, REDOVISNINGS- OCH VÄRDERINGSPRINCIPER	41
CAMPUS OCH VERKSAMHETSSTÖD	14	UNDERSKRIFTER	54
Medarbetare och fakultet	15	REVISIONSBERÄTTELSE	55
Driften på HHS	16		
FORSKNING	17		
Forskningens organisering	17		
Tre nya forskningscenter	19		
Ting Dong vinnare av SSE Corporate Partner's Research Award	20		
SAMVERKAN	21		
SSE Business Lab	23		
Från Retail Management till Business Lab: Cay Collective	23		
SSE Initiatives	24		
UTBILDNING	27		
Fredrik Lange har tilldelats SSE Corporate Partners Pedagogical Award	30		
Fokus: Executive Education	31		

Foton: Juliana Wiklund, Mikael Olsson, Diana Hemmingsson, Margareta Bloom Sandebäck, Johanna Ståhlberg, Pontus Stigberg, Studio Slakthuset

# AKADEMISK EXCELLENS OCH SAMHÄLLSANSVAR

«Marknadens filosofiska grundvalar behöver belysas i en tid då dess legitimitet ofta ifrågasätts.»

Handelshögskolan i Stockholm, liksom högre utbildningsinstitutioner världen över, verkar i en tid av exceptionell förändring. Den nya geopolitiska ordningen, den ökade polariseringen och inte minst den omvälvande tekniska utvecklingen tvingar oss att ständigt söka oss till vårt grunduppdrag. Vad innebär forskning och utbildning i en tid präglad av artificiell intelligens? Vilka värderingar är viktigast för vår verksamhet? Hur kommer den framtida arbetsfördelningen att se ut mellan människor och maskiner? I detta ljus är vårt ursprungsuppdrag från 1906 en tydlig och oförändrad konstant att utgå ifrån: vi ska genom forskning och vetenskapligt baserad utbildning stärka Sveriges konkurrenskraft. Att fullfölja detta uppdrag kräver integritet, uthållighet och en ständig beredskap att pröva och ompröva våra egna utgångspunkter.

Själv grundvalen för Handelshögskolan är alltså rigorös och högrelevant vetenskaplig kunskapsproduktion. Vår forskning publiceras i prestigefyllda tidskrifter och citeringsgraden har ökat. När vi utlyser akademiska tjänster är söktrycket omfattande. Våra institutioner producerar forskningsresultat som når genomslag inom såväl som utanför akademien. Vi försöker ständigt att än mer fokusera på vårt utbildningsuppdrag: att våra studenter ska vara fakta- och vetenskapligt orienterade; reflekterande och självmedvetna; empatiska och kulturellt läskunniga samt entreprenöriella och ansvarstagande.

Under året märkte vi att vår antagning

via betyg på kandidatnivån inte utvecklades positivt sedan vi införde ett visst resultat på högskoleprovet som behörighetskrav. Vi vill vara en plats där olika typer av talanger får möjlighet att växa. Urvalssystemens utformning är därför inte en administrativ detalj, utan en strategisk fråga för kvalitet och legitimitet. Vår ambition är att säkerställa att rekryteringen till våra utbildningar präglas av rättvisa, bredd och akademisk kvalitet i internationell världsklass.

Ett annat betydelsefullt steg är den långsiktiga refinansieringen av MISUM, som nu vidareutvecklas under namnet House of Sustainable Society. Denna unika lösning skapar stabilitet och möjliggör ytterligare fördjupning av forskningen om marknadernas roll i den hållbara omställningen. Hållbarhet är inte en separat fråga vid sidan av ekonomin; den är en integrerad dimension av hur värde skapas över tid.

Under året har vi dessutom etablerat tre nya centrumbildningar inom vårt House of Governance and Public Policy: Center for Migration and Integration Research, Center for Philosophies of Markets samt Center for Security and Resilience. Dessa initiativ speglar vår strävan att förena disciplinär excellens med tvärvetenskapligt utforskande. Migration och integration formar Europas ekonomier och samhällen. Marknadens filosofiska grundvalar behöver belysas i en tid då dess legitimitet ofta ifrågasätts. Säkerhet och resiliens har blivit centrala begrepp för såväl företag som offentliga institutioner. Genom att samla forskare kring dessa teman skapar vi mil-

jöer där nya perspektiv kan växa fram och bidra till ett fördjupat offentligt samtal.

Vi har också fått generösa donationer för professorer för Handelsbanken Professor in Philosophies of Markets, Saab Professor in Business Administration och The Bard Professor in Finance. Vi ser donationerna som ett kvitto på att stiftelser, företag och alumner värdesätter vår verksamhet.

Som rektor för Handelshögskolan vill jag uttrycka min djupa uppskattning för det engagemang och den professionalism som präglar vår fakultet, medarbetare och slutligen våra studenter. Det är tack vare dem, som vi fortsätter att utveckla en miljö där kunskap, bildning och ansvarstagande står i centrum. Jag vill också rikta ett varmt tack till våra partners och alumner – genom vår nära och levande samverkan säkerställer vi att vår utbildning och forskning förblir relevant, utmanande och samhällsbarande.



Professor Lars Strannegård, rektor  
Handelshögskolan i Stockholm

# LEDARSKAP FÖR FRAMTIDEN

«Handelshögskolan ska vara en plats där vetenskaplig grund möter humanistisk reflektion, vilket är en förutsättning för ansvarsfullt och långsiktigt ledarskap.»

Vår uppgift är att erbjuda utbildningar som förenar analytisk skärpa och teknisk kompetens med reflektion och ansvar. Tillsammans med forskning som tar sig an samhällsviktiga frågor och skapar ny kunskap i samverkan med samhälle och näringsliv, bygger vi en utbildningsmiljö där teori och praktik stärker varandra. Det är i mötet mellan dessa – i kombination med humanistisk förståelse – som verkligt långsiktigt och ansvarsfullt ledarskap tar form.

Vår internationella position som handelshögskola har stärkts ytterligare under 2025. I de senaste rankingarna från Financial Times ser vi hur flera av våra program avancerar och befäster sina positioner bland de främsta i världen. Detta är ett tydligt erkännande av den höga akademiska kvaliteten som vi håller, liksom av den nära och långsiktiga samverkan vi har med näringsliv och offentlig sektor. Att vi fortsätter att klättra i de globala rankingarna är inte en tillfällighet – det är resultatet av målmedvetet arbete, akademisk excellens och ett starkt engagemang från våra medarbetare, studenter och samarbetspartners.

Som en central del i vårt ekosystem för innovation ser vi också hur SSE Business Lab fortsätter att spela en avgörande roll för att omsätta akademisk excellens i praktisk handling genom att ytterligare stärka sin position som en av Europas ledande startup-inkubatorer. Genom att stötta nästa generations entreprenörer och främja tillväxten i nystartade bolag, säkerställer vi att den kunskap som skapas

vid Handelshögskolan direkt bidrar till att lösa framtidens utmaningar. Inkubatorns framgångar understryker vår ambition att vara en drivkraft för förnyelse och en brygga mellan akademi och entreprenörskap. Särskilt glädjande är inkubatorns starka engagemang för mångfald och hållbarhet, vilket säkerställer att de idéer som föds inte bara är kommersiellt framgångsrika, utan också bidrar till en positiv samhällsutveckling.

Vi ser det som vårt ansvar att vara en arena för samtida diskussioner där olika perspektiv får mötas. Forskningen vid Handelshögskolan utvecklas kontinuerligt genom strategiska satsningar som fördjupar och utmanar vår samhällsvetenskapliga grund. Under året har vi lanserat nya och högaktuella forskningsinitiativ som fokuserar på frågor om migration och integration respektive säkerhet. Genom dessa initiativ stärker vi vår förmåga att analysera samhällsfrågor och i förlängningen ge våra studenter tvärvetenskapliga insikter och nya perspektiv som stärker deras förmåga att förstå och hantera utmaningar i en föränderlig värld.

Våra utbildningar tar också sin utgångspunkt i FREE-ramverket, där faktabaserade beslut, reflekterande förhållningssätt, empatiskt ledarskap och handlingskraft i omsättningen av idéer är centrala. Dessa principer skapar en lärandemiljö där akademisk excellens förenas med innovation, engagemang och långsiktigt värdeskapande. Genom att integrera humaniora med modern teknologi och

analytiska verktyg utvecklar vi studenter som kan tolka data, fatta välgrundade beslut och navigera i komplexa situationer. I detta arbete blir AI ett viktigt komplement – inte som ersättning för mänskligt omdöme, utan som ett verktyg som förstärker förmågan att analysera, förstå och agera klokt. Handelshögskolan ska vara en plats där vetenskaplig grund möter humanistisk reflektion, vilket är en förutsättning för ansvarsfullt och långsiktigt ledarskap.

Avslutningsvis önskar jag rikta ett varmt tack till rektor Lars Strannegård och styrelsen för deras outtröttliga engagemang. Våra framgångar under 2025 bekräftar att Handelshögskolan står starkare än någonsin, och det är med stor tillförsikt jag ser fram emot att tillsammans fortsätta arbetet med att forma reflekterande och ansvarstagande ledare för en komplex och föränderlig värld.



Magnus Tyreman, styrelseordförande  
Handelshögskolan i Stockholm

# FINANSIERING, DONATIONER OCH FÖRETAGSPARTNERS

År 2025 har HHS fortsatt att utvecklas som en internationellt erkänd miljö för utbildning och forskning av högsta kvalitet. Denna utveckling hade inte varit möjlig utan det generösa engagemang som visas av donatorer och företagspartners. Genom detta stöd har skolans position som en akademisk kraft med tydlig påverkan på näringsliv och samhälle kunnat stärkas ytterligare.

## Forskning i framkant och rekrytering av internationell spets

Med hjälp av riktade gåvor har framstående internationella forskare kunnat rekryteras till fakulteten. Deras arbete stärker forskningskapaciteten och bidrar med nya insikter av bred relevans. Samtidigt berikar de undervisningen och skapar förutsättningar för ett fördjupat samarbete med partnerföretag.

## Stipendier som öppnar dörrar

Under 2025 har vårt stipendiearbete fortsatt att växa. Genom beviljade stipendier har talangfulla studenter med olika bakgrunder fått möjlighet att studera vid Handelshögskolan. Detta bidrar till en mer levande, dynamisk och inkluderande studiemiljö där mångfald fortsätter att vara en motor för lärande, innovation och utveckling.

## En starkare bro mellan forskning och praktik

Strategiska donationer har stärkt kopplingen mellan teori och tillämpning. Tillsammans med skolans 102 partnerföretag har projekt drivits som lett till konkreta framsteg inom hållbar affärsutveckling och praktisk kunskapsuppbyggnad. Partnerföretagen bidrar dessutom genom

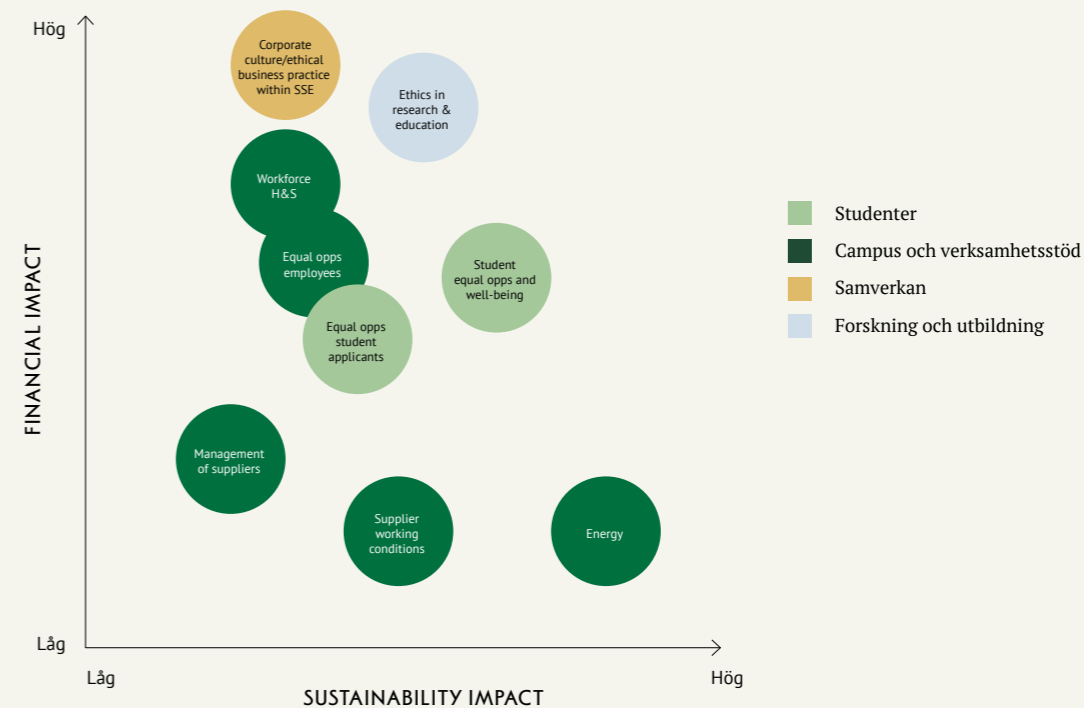
gästföreläsningar och stöd till forskningscentra, vilket tillför kvalitet, aktualitet och långsiktig stabilitet i verksamheten.

## Alumnernas engagemang

Alumners stöd har fortsatt att spela en betydelsefull roll. Genom deras bidrag har satsningar kunnat genomföras, såsom renovering av klassrum, vidareutveckling av digitala undervisningsmiljöer och utökade stipendiemöjligheter. Handelshögskolans utveckling vilar i hög grad på det förtroende och den generositet som visas av donatorer och finansiärer. Donationer är en förutsättning för att behålla en stark internationell ställning och samtidigt bidra med kunskap som stärker samhällsutvecklingen.

# VÄSENTLIGHETS- ANALYS MED DUBBEL MATERIALITET

## VÄSENTLIGHETSANALYS MED DUBBEL MATERIALITET



HHS genomförde under 2025 flertalet workshops för att ta fram en väsentlighetsanalys med dubbel materialitet. Arbetet resulterade i att specifikt nio områden identifierades som materiella för HHS utifrån ett hållbarhets- och finansiellt perspektiv

- Etik inom utbildning och forskning
- Företagskultur/etiskt företagande inom HHS
- Arbetsmiljö (hälsa och säkerhet) samt lika möjligheter för anställda
- Leverantörshandtering
- Lika möjligheter för sökande studenter
- Leverantörers arbetsvillkor
- Lika möjligheter och välbefinnande för studenter
- Energi

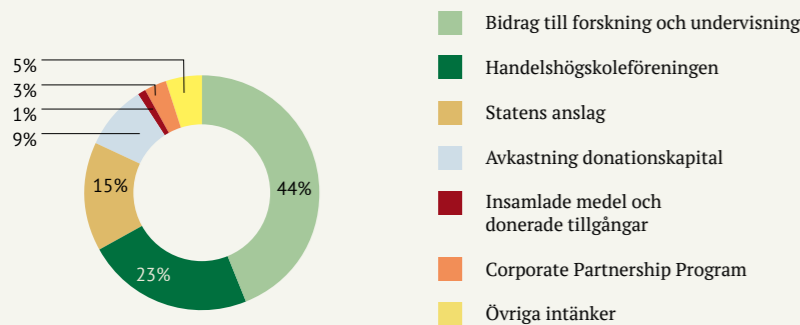
Dessa områden har delats in i övergripande kategorier som delvis beskrivs i denna redovisning.

- STUDENTER
- CAMPUS OCH VERKSAMHETSSTÖD
- SAMVERKAN
- FORSKNING
- UTBILDNING

## Handelshögskolans hållbarhetsarbete kopplat till FN:s globala mål.



## FINANSIERING



## NYA PARTNERFÖRETAG 2025



## ACKREDITERINGAR



# STUDENTER I FOKUS

Att vara student på Handelshögskolan präglas av en hög akademisk standard och en internationellt erkänd utbildningsmiljö, där studenter kontinuerligt utmanas genom såväl teoretiska kurser som praktiska projekt i nära samverkan med näringslivet. Genom karriärstöd, mentorskap och internationella utbytesmöjligheter skapas goda förutsättningar för både personlig och professionell utveckling i en miljö där starka band till näringsliv och samhälle upprätthålls.

## Studenthälsa och tillgänglighet (Pedagogiskt stöd)

HHS tillhandahåller en strukturerad stödorganisation för att proaktivt hantera de utmaningar relaterade till psykisk hälsa och studierelaterad stress som kan uppstå under utbildningstiden. Genom dedikerade resurser på campus erbjuds studenterna professionell rådgivning och hälsofrämjande insatser.

I enlighet med skolans åtagande för lika villkor erbjuds anpassat pedagogiskt stöd för studenter med dokumenterade särskilda behov eller varaktiga funktionsnedsättningar. Syftet med dessa stödåtgärder är att säkerställa inkludering och eliminera hinder i lärmiljön, så att samtliga studenter ges likvärdiga förutsättningar att fullfölja sina studier och nå de akademiska målen.

## Breddad rekrytering och breddat deltagande

HHS arbetar aktivt med att öka mångfald och jämställdhet samt att skapa en inkluderande studiemiljö för våra studenter på alla utbildningsnivåer. Ett systematiskt arbete för att öka inkluderingen och bredda rekryteringen av studenter från underrepresenterade socioekonomiska grupper och geografiska områden är en viktig strategi. Syftet är att säkerställa en diversifierad studentpopulation och främja social rörlighet genom strategiska samarbeten och riktade insatser. Inom ramen för detta arbete genomförs bland annat studentambassadörsprogrammet. Programmet är en operativ verksamhet som omfattar campusbesök för gymnasieelever samt uppsökande informationsinsatser vid högstadies- och gymnasieskolor nationellt.

## Representations- och förebildsarbete

Genom att synliggöra bredden av perspektiv och sänka trösklarna till högre utbildning arbetar skolan långsiktigt för att skapa en akademisk miljö som speglar samhället i stort. Samtidigt finns det ett

dedikerat team som arbetar aktivt med flertalet kommunikationsinsatser i vilka studenter och alumner lyfts fram för att illustrera mångfalden av karriärvägar och akademiska möjligheter som HHS erbjuder.

## ALUMN-REPRESENTATION INOM TOPP 30 SVENSKA FÖRETAG PÅ OMX STOCKHOLM

	2024	2025
Minst en alum i styrelse	79%	63%
Alumn-representation i ledningsgrupp	31%	47%
Minst en alum i styrelse och/eller ledningsgrupp	86%	80%
Antal alumner i styrelse och/eller ledningsgrupp	49%	55%



**Assistant Professor Diogo Mendes tilldelades pris för sitt exceptionella bidrag till kursen Corporate Finance inom Masterprogrammet i International Business på Handelshögskolan.**

Undervisning har länge varit en passion för Diogo, som kontinuerligt strävar efter att utveckla kursen, möta studenternas skiftande behov och främja en inkluderande lärmiljö.

”Det finns ingen större belöning än att bli uppmärksammad för något man verkligen älskar att göra”, säger Diogo.

För Diogo handlar undervisningen i Corporate Finance om långt mer än att förmedla tekniskt innehåll. En central del av hans pedagogiska ansats är att förena teori med praktik och säkerställa att studenterna förstår hur finansiella begrepp tillämpas inom olika branscher och i samhället i stort. Genom att diskutera aktuella händelser och bjuda in gästföreläsare levandegörs kursinnehållet för studenter med varierande akademiska och professionella bakgrunder.

”Jag är medveten om att inte alla studenter kommer att använda det tekniska innehållet direkt i sina karriärer, särskilt i ett så mångfacetterat program som vårt. Mitt mål är inte enbart teknisk skicklighet; det handlar om att främja relevans, kritiskt tänkande och perspektiv”, förklarar Diogo.

Utmärkelsen uppmärksammar Diogos enastående förmåga att engagera en mycket heterogen studentgrupp, från studenter utan tidigare bakgrund i finans till dem som har en kandidatexamen i ämnet. Det som en gång betraktades som en närmast oöverstiglig utmaning har mötts med tydlighet, inkludering och akademisk stringens.

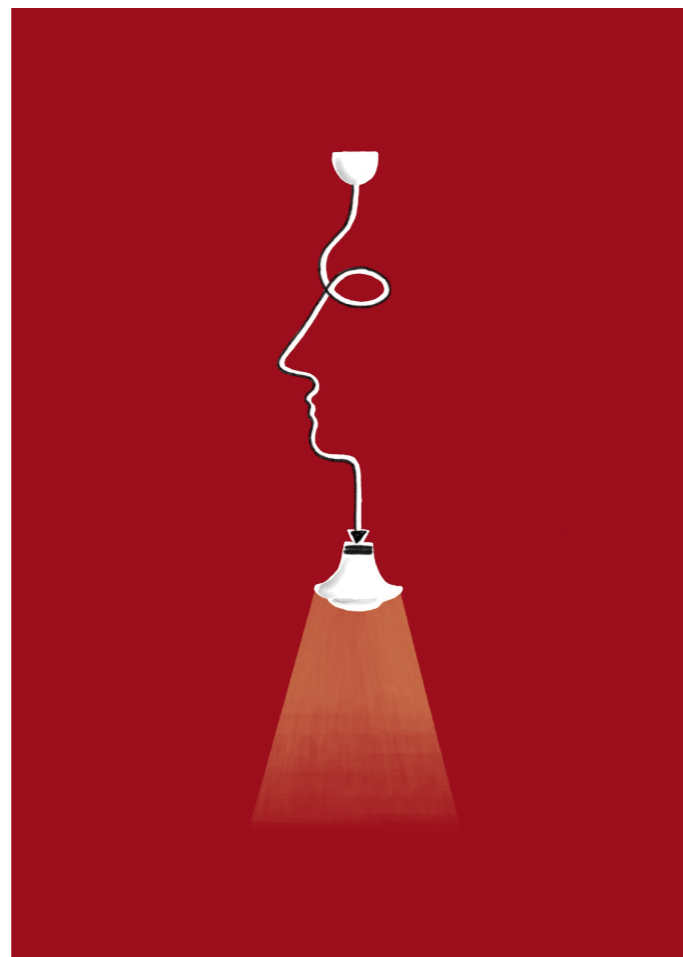


Assistant Professor Diogo Mendes prisas för sin pedagogiska skicklighet.

På frågan om vilket råd han skulle ge till blivande lärare betonar Diogo vikten av att förstå studenternas ambitioner och behov.

”Undervisning handlar inte bara om att förmedla innehåll – det handlar om att göra det meningsfullt, bygga relationer och visa att vi är engagerade i deras resa. Låt oss tala med dem, lyssna noggrant och vara beredda att anpassa oss. Den påverkan vi kan ha sträcker sig långt bortom klassrummet.”

Vi gratulerar varmt Diogo till denna välförtjänta utmärkelse och tackar honom för hans fortsatta engagemang för excellens i undervisningen.



**Juryns motivering**

För sina exceptionella bidrag till kursen i Corporate Finance inom Masterprogrammet i International Business

Genom en anmärkningsvärd pedagogisk skicklighet har Diogo framgångsrikt engagerat en mycket heterogen studentgrupp – från studenter utan tidigare bakgrund i finans till dem med en kandidatexamen i ämnet.

Det som en gång betraktades som en närmast oöverstiglig utmaning har mötts med tydlighet, inkludering och akademisk stringens.

**SSE Health Day**

Onsdagen den 12 november 2025 arrangerades av HHS Guidance and Well-being Office, SASSE och Center for Wellbeing, Welfare och Happiness (CWWH). Dagen samlade anställda, alumner, fakultet och studenter för en heldag på campus med fokus på hälsa och välmående. Genom föreläsningar, workshops och aktiviteter främjades både reflektion, rörelse och gemenskap. Representanter från politik, näringsliv och intresseorganisationer närvarade under dagen.

Under november lanserades också initiativet Move with SSE for Suicide Zero, initierat av skolans Run Club och Guidance and Well-being Office. Syftet var att uppmuntra till fysisk aktivitet som ett sätt att stärka den mentala hälsan och samtidigt driva en insamling till organisationen Suicide Zero. Det gemensamma målet var att tillsammans ”röra sig” motsvarande sträckan mellan Sveriges sydligaste och nordligaste punkt, ett mål som i slutändan mer än fyrdubblades. Totalt registrerades 6,510 kilometer, och nära 200 deltagare från skolan engagerade sig. Insamlingen genererade över 41 000 kronor till Suicide Zeros arbete.

Arbetet med att främja rörelse och välmående fortsätter även efter initiativets slut genom SSE Run Club, som erbjuder återkommande träffar och aktiviteter som bidrar till en levande gemenskap på skolan.



Anna Laurell Nash, Executive Director för The Center for Sport and Business coachade under SSE Health Day deltagare i boxning.

**Studentkåren har ordet**

2025 har varit ett händelserikt år för kåren. Under året har ett starkt fokus legat på att stärka samarbetet mellan skolan och kåren, förbättra inkluderingen samt utveckla samarbeten med andra universitet, länder och organisationer. Tillsammans med HHS har kåren för första gången deltagit i extern studentrekrytering, både på SACO-mässan och under AGIS Higher Education Tour i Tyskland. Internt har nya roller skapats för att möjliggöra engagemang för fler studenter, inklusive utbytesstudenter.

Engagemanget har blomstrat, och med stolthet kan vi konstatera att kåren har en högre andel medlemmar och aktivt engagerade än någon annan studentkår i Sverige. Många relationer som pausades under pandemin har återupptagits. Vi har haft glädjen att välkomna fler kårer till Stockholm och samtidigt representerat SASSE externt, bland annat under Almedalsveckan i panelsamtal om studentpolitik.

En särskild milstolpe under året var förvärvet av ett nytt kårhus, efter försäljningen av Enoksro under 2024. En vacker kursgård strax utanför Ösmo. Året avslutades med en minnesvärd diplomeringsmiddag, som för andra året i rad arrangerades av kåren, denna gång på Grand Hôtel. Ett firande som på ett värdigt sätt sammanfattade ett mycket innehållsrikt år.



Pelle Avemo Hädell, Ordförande SASSE

## FIRST FORTSÄTTER ATT VÄXA

Under 2025 fortsatte FIRST att bygga den sociala infrastruktur som krävs för lika tillgång till möjligheter. Genom 147 aktiviteter nådde FIRST 1459 unga talanger, med stöd från 332 engagerade yrkesverksamma och 95 affärsambassadörer. FIRST:s community växte till 1801 medlemmar, inklusive 670 nya medlemmar, och förmedlade 70 jobb möjligheter till ungdomar i olika stadier av deras utbildningsresa. Under året expanderade FIRST till Göteborg och är nu verksamt i tre städer och vid fem lärosäten för högre utbildning, vilket lägger en stark grund för nationell skalbarhet och långsiktig påverkan.

### VAD ÄR FIRST?

FIRST är ett gemensamt initiativ av Daniel Sachs Foundation och Handelshögskolan i Stockholm. FIRST möjliggörs av samarbeten med företag, organisationer, skolor, högskolor och universitet samt ambassadörer som vill öka mångfalden i näringslivet.

FIRST är ett community som hjälper unga talanger att ta makten över sin framtid. Genom stöd, nätverk och inspirerande aktiviteter hjälper FIRST fler att ta sina första steg på vägen mot en framgångsrik karriär i näringslivet. Målet är att bidra till ett samhälle som tar vara på alla människors fulla potential. FIRST demokratiserar högre utbildning och näringslivet genom att bredda rekryteringen till Handelshögskolan i Stockholm och andra högskolor och universitet som skolar framtidens ledare. FIRST finns till för ungdomar och unga vuxna mellan 15–25 år som vill utforska framtida karriär- och studie-möjligheter och få verktyg för att följa sina drömmar. FIRST är öppet för alla och vill särskilt stärka unga talanger med erfarenheter och bakgrunder som saknas i näringslivets ledarskikt.

## FIRST-ÅRET I SIFFROR

**147 genomförda aktiviteter**

**332 engagerade yrkesverksamma**

**95 affärsambassadörer**

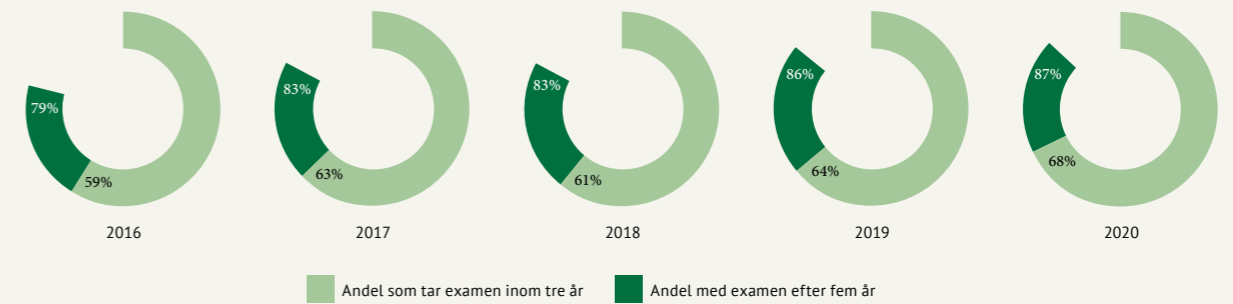
**670 nya medlemmar**

**70 förmedlade jobb möjligheter för unga i olika skeden av deras utbildningsresa**

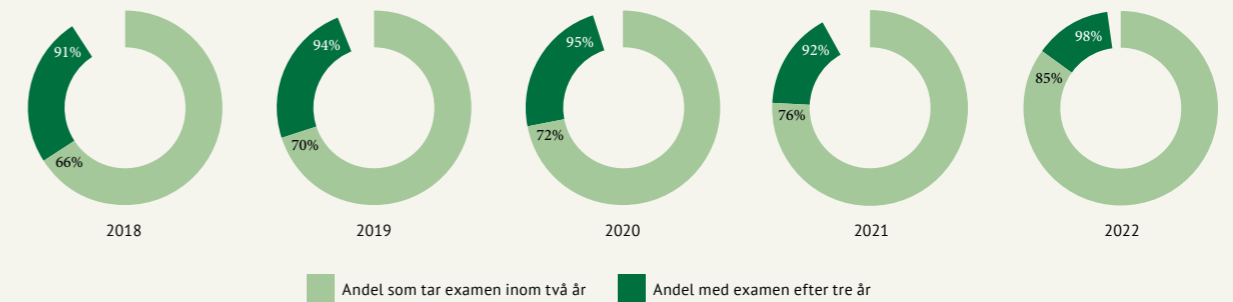
**1 ny expansion till Göteborg och FIRST är nu verksamt i tre städer och vid fem lärosäten**

## GENOMSTRÖMNING AV STUDENTER

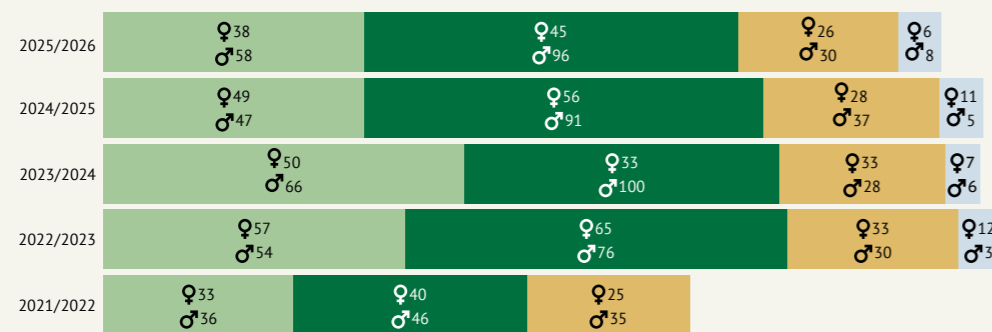
Kandidatstudenter (årtal anger inskrivningsår)



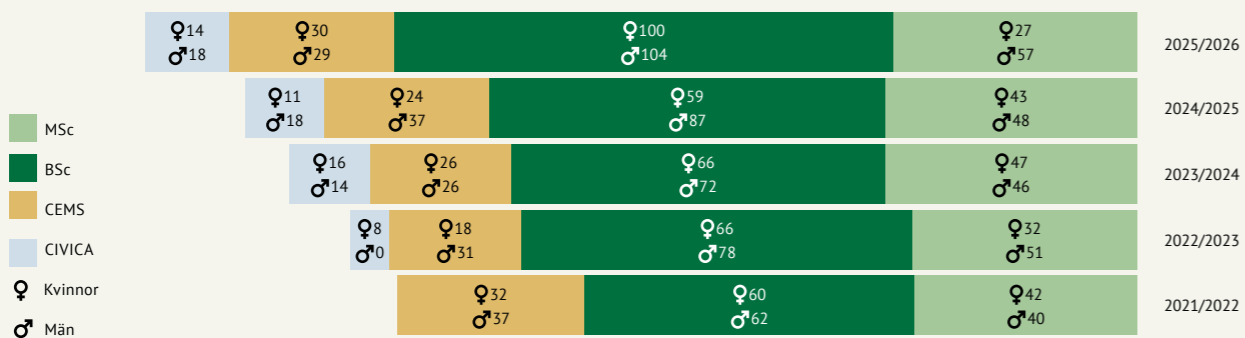
MASTERSTUDENTER (ÅRTAL ANGER INSKRIVNINGÅR)



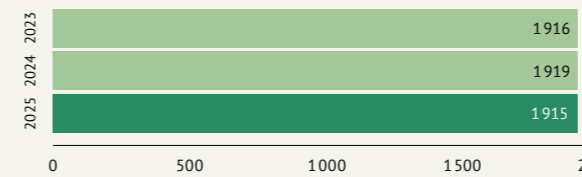
## UTRESANDE STUDENTER



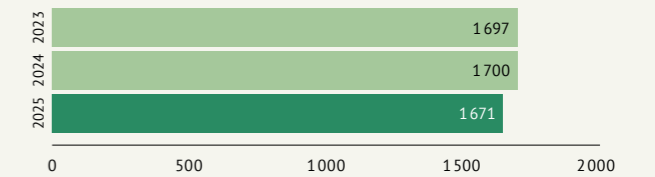
## INKOMMANDE STUDENTER



## ANTAL HELÅRSSTUDENTER



## ANTAL HELÅRSPRESTATIONER



## INSKRIVNA STUDENTER



# CAMPUS OCH VERKSAMHETSSTÖD

## Handelshögskolan arbetar för att minska miljöpåverkan från campusanläggningar och verksamhet, samt för att öka mångfalden och inkluderingen bland studenter, fakultet och administrativ personal.

Att se våra nyantagna studenter springa in på Sveavägen 65 i augusti varje år, under glada tillrop och applåder från våra medarbetare och studentkår, är en svårslagen känsla. Det är en fin tradition som vi upprätthåller år efter år på skolan och som bjuder på stor glädje. Det är början på ett år för våra nya studenter, fyllt med nya insikter och lärdomar. Likaså, markerar det startskottet för vårt fortsatta arbete med att utveckla verksamheten och organisationen för att stötta studenter, forskare och lärare på bästa möjliga sätt.

### Fastigheter som inspirerar

Under året har fokus legat på att utveckla campus som helhet och miljöerna i våra fastigheter att inspirera till innovation och utveckling. Arbetet har bland annat omfattat en stor renovering av aulan för att återfå sin forna glans, invigningen av en helt ny korridor med studieplatser för våra studenter helt i rött smyckat med konst och helrenoveringen av biblioteket.

Samtidigt som renoveringsarbetet fortgått i många delar av vår verksamhet har vi genomfört över 550 event med 27 500 deltagare, utökat vårt arbete inom outreach för att nå ut med den viktiga forskning som bedrivs inom skolans ramar, kvalitetssäkrat internkommunikationen genom framtagandet av ett helt nytt intranät samt lagt grunden för en helt ny visuell identitet.

### Med fokus på processer, rutiner och system

En röd tråd under 2025 har varit att framtidssäkra processer, rutiner och system. För att effektivisera studentadministrationen beslutades under året att vi ska gå med i Ladok-konsortiet, ett systembyte som påbörjades under 2025 och som kommer att fortsätta under 2026. Jag är övertygad om bytet kommer att vara till nytta inte bara för våra medarbetare, men även innebära en förbättrad studieupplevelse för våra studenter. Vi har även förstärkt arbetet med både fysisk och digital säkerhet och har under våren och hösten utbildat våra medarbetare inom IT-säkerhet och faktisk säkerhet på campus-området. Vi har även lagt grunden till Fond 2.0 - en fond för att säkra skolans finanser i framtiden.

### AI-core team- en viktig del av framtidssäkringen

Tillsättandet av ett AI-core team är också en viktig del av framtidssäkringen. AI är och kommer att bli en alltmer integrerad del av vardagen och för att möta just morgondagens behov, tillsattes ett team vars uppgift blir att öka AI-kompetensen och användningen inom organisationen.

De initiativ som nämnts är några av de många projekt och satsningar som vi genomfört under 2025. Jag är oerhört stolt över medarbetarna inom professional services och allt det arbete de lagt ner för att möjliggöra vår vision om att vara en internationell handelshögskola i världsklass. Jag ser redan fram emot att återigen stå vid portarna i augusti och välkomna nya studenter och samtidigt veta att vi står väl förberedda inför ett nytt skolår präglad av utveckling, innovation och handlingskraft.



Sofie Roy, Högskoledirektör, Handelshögskolan i Stockholm

## MEDARBETARE OCH FAKULTET

2025 har präglats av ett tydligt fokus på stabilitet, engagemang och långsiktig organisationsutveckling. Ett centralt inslag har varit medarbetarundersökningen, som genomfördes under perioden 20 oktober–9 november och resulterade i en mycket hög svarsfrekvens om 90 procent (272 svar). Detta är att betrakta som exceptionellt högt och vittnar om ett starkt engagemang i organisationen. Särskilt positivt är att deltagandet ökade markant inom fakulteten, vilket ytterligare stärker kvaliteten i resultatet.

Resultatet från medarbetarundersökningen är markant bättre än föregående år och står sig även mycket väl i jämförelse med benchmark mot andra organisationer. Medarbetarna upplever i hög grad sitt arbete som meningsfullt, känner sig accepterade som de är och upplever att de behandlas likvärdigt. Förtroendet mellan arbetsgivare och medarbetare är starkt, och många upplever att organisationen litat på deras förmåga och omdöme i det dagliga arbetet. Detta återspeglas i höga indexvärden inom engagemang, initiativförmåga, samarbete samt inkludering och kultur. En mycket stor andel av medarbetarna anger även att de är stolta över att arbeta vid Handelshögskolan.

Under året har professional services förstärks genom att tolv nya tjänster tillsatts, framför allt inom IT och externa relationer. Detta är ett led i ett antal strategiska satsningar för att öka den fysiska säkerheten på skolan likväl som informationssäkerheten. Vi har också gjort strategiska satsningar för att förbättra vårt karriärstöd till studenter och öka vår internationella synlighet. Under året har en ny avdelning inrättats under högskoledirektören, Strategic and Academic Governance. Syftet är att stärka den strategiska styrningen och skapa bättre förutsättningar för långsiktig utveckling och regelbundenhet.

Chefsgruppen inom professional services har under året arbetat

mer samlat med strategiska frågor och gemensamma prioriteringar. Detta arbetssätt har bidragit till ett starkt och mer sammanhållet ledarskap. HR har parallellt haft en aktiv och nära samverkan med cheferna, särskilt i frågor som rör arbetsmiljö, konflikthantering och sjukfrånvaro, med fokus på tidiga insatser och hållbara lösningar. Sammantaget har organisationen präglats av stabilitet, vilket även speglas i att antalet uppsägningar under året har varit få.

Parallellt har Handelshögskolan arbetat systematiskt med att stärka skolans arbetsgivarvarumärke. Detta arbete har gett resultat i rekryteringsprocesserna, där antalet ansökningar har ökat under året. Även kvaliteten på ansökningarna har förbättrats, vilket stärker förutsättningarna för att attrahera och rekrytera rätt kompetens långsiktigt.

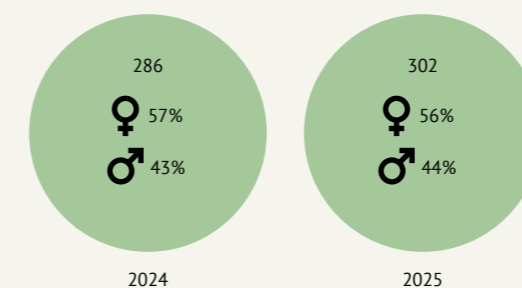
### Förstärkt arbete inom Diversity, Equity and Inclusion (DEI)

Under 2025 har arbetet inom Diversity, Equity and Inclusion (DEI) stärkts ytterligare genom strategiska satsningar. En DEI Specialist rekryterades och påbörjade sin anställning under året. Parallellt etablerades rollen DEI Academic Strategic Lead, ett uppdrag som innehas av en professor och genomförs som ett tillägg till ordinarie akademisk tjänst.

Dessa två funktioner arbetar i tandem med syfte att stärka legitimiteten i DEI-arbetet, särskilt gentemot fakulteten, samt att anta ett mer proaktivt, strukturerat och långsiktigt grepp om DEI-frågorna vid HHS. Kombinationen av professionellt stöd och akademisk förankring skapar goda förutsättningar för att integrera DEI i både verksamhet och kultur på ett hållbart sätt.

## STATISTIK OM HANDELSHÖGSKOLANS ANSTÄLLDA

### Medelantal anställda

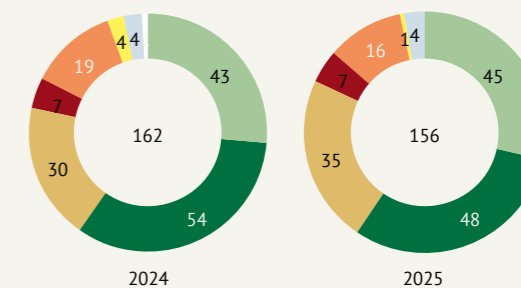


Uträknad från summering av arbetad tid sett över hela 2025. Ej inräknat medarbetare som arbetar på timme såsom tentamensvakter och forskningsassistenter. Inkluderar både fakultet och professional services. Inklusive Misum och CFR.

### Sjukskrivningar

2022	2023	2024	2025
3,2%	3,0%	2,0%	2,0%

### Fakultet



Antal tjänster sett över hela året 2025 på institutionerna.

- Professor
- Assistant Professor
- Associate Professor
- Adjunct Professor
- Lecturer
- Postdoc Fellow
- Visiting Professor
- Teacher
- Center Director

Fotnot: Statistiken avser moderbolaget och inte koncernen.

## STEG FÖR ETT HÅLLBART CAMPUS

Under 2025 har Facilities bedrivit ett strukturerat arbete i linje med organisationens hållbarhetsstrategi med fokus på avfallshantering och energianvändning. Arbetet har omfattat operativa åtgärder samt utveckling av styrning, uppföljning och interna processer.

Under året har nyckeltal (KPI:er) för energi och avfall fastställts tillsammans med mätbara mål. Rutiner och dokumentation har stärkts genom införandet av en årlig hållbarhetscykel och regelbunden uppföljning av utfall.

### Avfall

Inom avfallsområdet har en kartläggning av avfallsfraktioner i byggnader och avfallsutrymmen genomförts för att säkerställa ändamålsenlig sortering. Avfallsfraktioner har integrerats i det digitala orienteringssystemet MazeMap för att öka tillgänglighet och minska felsortering. Tillträde till avfallsutrymmen har begränsats för externa aktörer, och dialog med avfallsleverantör har lett till kompletterande fraktioner, justerade hämtningsintervall och ökad kärllkapacitet vid flera fastigheter.

Vid Norrtullsgatan 2 har osorterade restavfallskärl ersatts med

fasta sorteringsstationer. Datainsamling av insamlade volymer per fastighet har införts, med tätare uppföljning under terminerna. Resultaten jämförs med branschdata från Avfall Sverige och Naturvårdsverket.

Transportrelaterade utsläpp och kostnader har minskats genom optimerade hämtningsfrekvenser, inklusive anpassningar vid Sandgropen 7 och Norrtullsgatan 2 samt reducerad hämtning under sommarperioden.

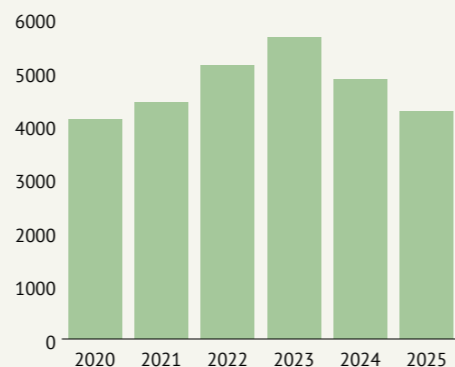
### Energi

Under 2025 minskade värmeförbrukningen från 2 236,9 MWh till 1 743,4 MWh. Minskningen är ett resultat av både genomförda åtgärder under året och långsiktiga investeringar i energieffektivisering.

Geoenergiprojektet som färdigställdes 2024 har bidragit väsentligt till minskad köpt energi efter att värmepumpssystemet åter tagits i drift. Ett nytt energistyrssystem implementerades under 2025 och förväntas bidra till ytterligare energieffektivisering på medellång sikt. Löpande övervakning används för att säkerställa en stabil och effektiv energianvändning.

## AVFALLSHANTERING & ENERGIFÖRBRUKNING

	2023	2024	2025
Glas (kg)	4 060	2 709	4 064
Plast (kg)	3 206	8 012	9 620
Kartonger (kg)	10 118	28 966	34 637
Metall (kg)	54	2,218	2 307
Kontorspapper (kg)	9 935	11 070	13 122
Matafall (inkl. matfett) (kg)	N/K	21 755	26 974
Totala antalet sorterat avfall (i ton)	27,4	74,7	90,7
Totala antalet avfall (i ton)	44,1	111,0	129,1
Totala antalet sorterat och insamlad återvinning (%)	62%	67%	70%



Total energianvändning i byggnader som används för undervisning och administration (MWh)

### Impact Day

SSE Impact Day är ett återkommande initiativ som ger medarbetare möjlighet att en gång per år ta en paus från ordinarie arbetsuppgifter under en heldag för att bidra till samhället genom ideellt engagemang. Dagen syftar till att bidra till engagemang eller konkreta handlingar som gör skillnad, både lokalt och individuellt. Aktiviteterna under Impact Day kan variera och exempelvis bestå av att: Besöka en äldre granne eller släkting för att hjälpa till med vardagssysslor eller bara spendera tid tillsammans och umgås. Ta en promenad i närområdet tillsammans med kollegor och samla skräp. Erbjud sig att hjälpa till i en second hand-verksamhet eller annan volontärorganisation.

Initiativet speglar skolans ambition att bidra till ett mer hållbart och omtänksamt samhälle, och ger samtidigt utrymme för reflektion kring individens roll och ansvar bortom den egna professionen.

### SSE Treasure trove

SSE Treasure trove är ett initiativ som startades för att ge gamla möbler och inredning nya hem- både på skolan och hemma hos antingen elever och/eller medarbetare.

Om möblerna tas hem, doneras en valfri summa till valfri hjälporganisation. Detta har resulterat i att bland annat Rädda Barnen, Synskadades Riksförbund och Läkare utan gränser fått donationer under 2025. Initiativet har varit mycket uppskattat och sker inom ramen för skolans hållbarhetsarbete.

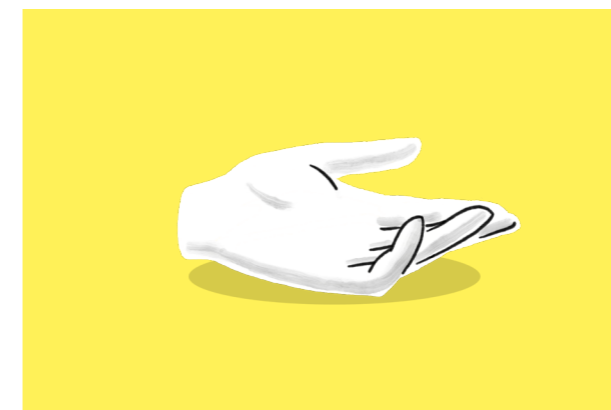


# FORSKNING

Handelshögskolan är känd för att en nära koppling upprätthålls mellan forskning och utbildning. Forskningen är internationellt erkänd, och inom flera områden betraktas forskare vid skolan som ledande i sina respektive fält. Forskning bedrivs inom tre discipliner: företagsekonomi, nationalekonomi och finans. Därutöver har fem områden identifierats där excellens särskilt eftersträvas: finans, detaljhandel, innovation, hållbarhet och styrning (governance).

## HANDELSHÖGSKOLANS INSTITUTIONER

Institutionen för entreprenörskap, innovation och teknologi
Institutionen för finansiell ekonomi
Institutionen för företagande och ledning
Institutionen för marknadsföring och strategi
Institutionen för nationalekonomi
Institutionen för redovisning och finansiering



## SPECIALISERADE FORSKNINGSMILJÖER

European Institute of Japanese Studies (EJIS)

Institute for Economic and Business History Research (EHBF)

Stockholm Institute of Transition Economics (SITE)

Stockholm China Economic Research Institute (SCERI)

SSE Institute for Research (SIR)  
20 Research Centers

Mistra Center for Sustainable Markets (MISUM)

House of Governance and Public Policy (GaPP)

House of Innovation (HoI)

Center for Retailing (CFR)

Swedish House of Finance (SHoF)

**HHS har beviljats drygt 24 miljoner kronor i stöd från Migrationsverkets Asyl-, migrations- och integrationsfond (AMIF), medfinansierad av EU, för att etablera ett nytt center för migration och integration. Centret leds av Associate Professor Lin Lerpold vid Handelshögskolans House of Governance and Public Policy.**

Migration och integration är avgörande frågor för både samhällsutveckling och social sammanhållning. De omfattar faktorer som sysselsättning, språkkunskaper, sociala nätverk och upplevelser av tillhörighet och trygghet. Processen påverkas av både migranternas förutsättningar och samhällets strukturer, regler och mottagningssystem.

Det nya centret syftar till att skapa och sprida forskningsbaserad kunskap om hur migrationsregler, affärsmodeller och arbetsvillkor samverkar och påverkar integration och social hållbarhet i Sverige. Målet är att bidra till en mer långsiktigt hållbar integration av tredjelandsmedborgare, i nära samarbete med viktiga samhällsaktörer.

– Vi vill bidra till en djupare förståelse för hur policy, näringsliv och civilsamhälle tillsammans kan skapa fungerande system för migration och integration. Det här stödet gör det möjligt för oss att bygga en stark och tvärvetenskaplig forskningsmiljö med både lokal relevans och internationell räckvidd, säger Lin Lerpold.

Centret bygger på samarbete på flera nivåer och fokuserar inte enbart på arbetsmarknadsutveckling utan även andra dimensioner av hållbar integration. Utöver forskning kommer centret arrangera rundabordssamtal, policyforum och andra aktiviteter tillsammans med externa aktörer.

Centret kommer att ledas av Associate Professor Lin Lerpold tillsammans med en styrgrupp bestående av Laurence Romani, Karl Wennberg och Örjan Sjöberg, alla professorer vid Handelshögskolan. Till centret knyts även ett flertal nationella och internationella forskare. Samtidigt rekryteras fem postdoktorala forskare med bred kompetens inom områden som migration, statsvetenskap, sociologi, ekonomi och organisationsforskning.



Lin Lerpold, Associate Professor vid Handelshögskolans House of Governance and Public Policy.

*«Vi vill bidra till en djupare förståelse för hur policy, näringsliv och civilsamhälle tillsammans kan skapa fungerande system för migration och integration», säger Lin Lerpold, Associate Professor vid Handelshögskolans House of Governance and Public Policy.*

## MISUM

Mistra Center for Sustainable Markets (MISUM) är ett tvärvetenskapligt forskningscenter vid Handelshögskolan i Stockholm med ett flertal samarbetspartners. Dess uppdrag är att producera internationellt erkänd och banbrytande forskning som främjar förståelsen för hur marknader kan utformas för att stödja omställningen mot en hållbar utveckling.

MISUM:s forskning är organiserad kring tre kärnplattformar:

- Redovisningsramverk (Accounting Frameworks)
- Humankapital och hållbar utveckling (Human Capital and Sustainable Development)
- Hållbar affärsutveckling genom entreprenörskap och innovation (Sustainable Business Development through Entrepreneurship and Innovation) – kompletterat med ett tvärgående initiativ för hållbar finansiering (Sustainable Finance).

Varje år producerar forskare anknutna till MISUM en betydande mängd akademiskt arbete inom hållbarhetsrelaterade ämnen, där mycket genomförs i nära samarbete med svenskt näringsliv, företag, civilsamhällesorganisationer och statliga aktörer.

Under 2025 var centret värd för tolv evenemang som sammanförde forskare och praktiker. Bland dessa fanns det årliga MISUM Forum, som lockade mer än 200 deltagare från akademien,

näringslivet, den offentliga sektorn och civilsamhället för att diskutera ”geopolitiska maktförskjutningar: Den nya utmaningen för framsteg mot global hållbarhet”. Forumet gästades av professor Tim Besley (London School of Economics) som huvudtalare, samt akademiska anföranden från Dean Karlan (Northwestern University) och Daniel Nyberg (University of Queensland), och fick omfattande mediebevakning i Svenska Dagbladet, Aftonbladet och EFN Ekonomikanalen.

År 2025 markerade en serie transformativa milstolpar för MISUM. Centret säkrade framgångsrikt 80 miljoner kronor i finansiering för de kommande fem åren genom gemensamt stöd från Mistra (50 miljoner kr) och Familjen Kamprads stiftelse (30 miljoner kr). Med denna investering kommer MISUM att övergå till att bli House of Sustainable Society (HoSS) och fortsätta samma forskningscenter, men med en ännu starkare betoning på forskning, praktik och policysamverkan, tillsammans med ett utökat internationellt samarbete.

Genom sina samlade insatser inom forskning, utbildning och outreach lägger Misum grunden för att House of Sustainable Society (HoSS) ska växa fram som ett ledande globalt nav för hållbara marknadslösningar och policyinnovation.

Under 2025 tog HHS ett viktigt steg framåt genom etableringen av tre nya tvärvetenskapliga forskningscenter. Samtliga adresserar centrala samhällsutmaningar och stärker skolans bidrag till kunskapsutveckling inom strategiskt viktiga områden.

### Center for Philosophies of Markets

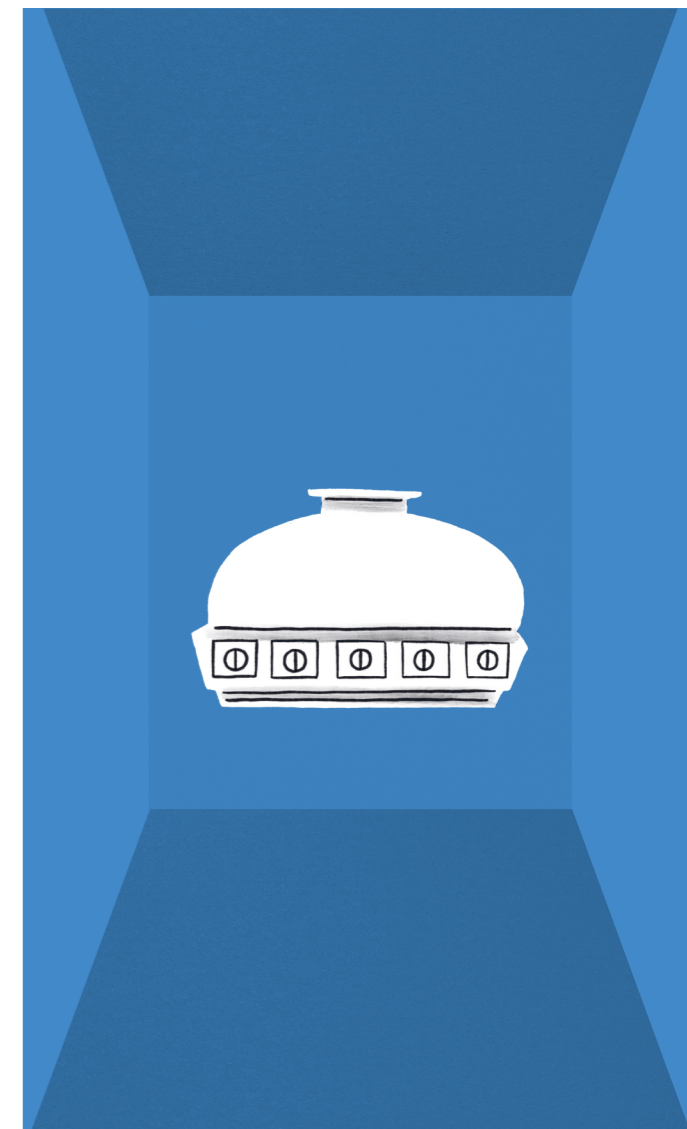
Med stöd från Handelsbankens forskningsstiftelser inrättades under året en ny professur och ett nytt forskningscenter med fokus på marknader som sociala fenomen. Professor Hans Kjellberg tillträdde som innehavare av Handelsbanken Chair in Philosophies of Markets. Centret stärker HHS roll i att fördjupa förståelsen för vad marknader är, hur de fungerar och vilken roll de bör spela i ett samhälle i förändring.

### Center for Security and Resilience

Mot bakgrund av ökad geopolitisk osäkerhet, cyberhot och sårbara leveranskedjor etablerades Center for Security and Resilience. Centret samlar forskning om riskhantering, beredskap och krishantering, inklusive frågor om cybersäkerhet, kritisk infrastruktur, desinformation och organisatorisk motståndskraft. Målet är att bidra till lösningar som stärker samhällets förmåga att förebygga, hantera och återhämta sig från kriser. Centret leds av professor Martin Carlsson-Wall.

### Center for Migration and Integration Research

HHS beviljades över 24 miljoner kronor i finansiering från EU:s Asyl-, migrations- och integrationsfond (AMIF), via Migrationsverket, för att etablera ett nytt center för forskning om migration och integration. Centret leds av docent Lin Lerpold och stärker forskningen om hur politik, affärsmodeller och arbetsvillkor påverkar långsiktig integration och social hållbarhet i Sverige.



### Nya professurer och inrättningar

Under 2025 blev följande personer innehavare av professurer:

**Emma Bell**, Carl XVI Gustaf Professor in Youth Leadership  
**Hans Kjellberg**, Handelsbanken Chair in Philosophies of Markets  
**Kalle Kraus**, SAAB Professor in Business Administration  
**Magnus Johannesson**, Handelsbanken Chair in Economics  
**Constantin Blome**, Chair in Transformative Innovation  
**Ramin Baghai**, Bard Chair in Finance



Rektor Lars Strannegård delar ut SSE Corporate Partners' Research Award till Assistant Professor Ting Dong.

**Assistant Professor Ting Dong tilldelas SSE Corporate Partners' Research Award 2025 för sitt innovativa arbete om talent management inom revisionsbranschen. Rektor Lars Strannegård överlämnade priset, som uppgår till 100 000 kronor.**

*Hur fick du veta att du hade fått priset, och hur kändes det?*

– Jag blev meddelad via mejl – det är helt fantastiska nyheter, jag blev otroligt glad. Jag delade genast nyheten med mina närmaste kollegor och min familj – det var verkligen en glädjefylld stund. Det känns fint att vårt arbete uppmärksammas.

*Varför tror du att du valdes till mottagare av Corporate Partner Research Award 2025?*

– Jag tror att det beror på att det arbete jag har gjort tillsammans med mina medförfattare har bidragit med meningsfulla och konkreta insikter för företag och samhälle. Vi har till exempel behandlat utmaningar inom revisionsbranschen, såsom att attrahera och behålla talanger, hur revisionskvaliteten kan förbättras samt hur ojämlikhet inom professionen kan hanteras. Våra resultat ger evidensbaserade svar som praktiker och beslutsfattare faktiskt kan använda för att fatta bättre beslut.

*Vad motiverar dig och driver dig framåt?*

– Jag skulle säga att det är nyfikenhet. Det händer så många komplexa saker i näringslivet och inom organisationer som vi fortfarande inte helt förstår, och det fascinerar mig. Att få möjlighet att studera dessa frågor på djupet, upptäcka ny kunskap och förstå hur saker fungerar är oerhört givande. Jag är också djupt tacksam mot vår skola för att den erbjuder en så god forskningsmiljö där jag kan arbeta med de frågor jag verkligen brinner för.

#### Om SSE Corporate Partners' Research Award

Corporate Partners' Research Award instiftades 2003 för att ytterligare stärka forskningen vid Handelshögskolan. Priset tilldelas en lovande forskare som har varit framgångsrik inom sitt forskningsområde och bidragit till kunskapsutvecklingen inom sin disciplin.

#### Juryns motivering

Ting Dong är en framstående forskare vars arbete förenar metodologisk stringens med relevans inom akademiska, professionella och regulatoriska sammanhang. Hon har utvecklat en tydlig forskningsagenda som behandlar institutionella och samhällsliga dynamiker inom redovisning, revision och finansiell rapportering.

Hennes forskning om interpersonella dynamiker i revisions-sammanhang är värdefull för revisionsbyråers strategiska fördelning av personalresurser. Den visar att när revisorer och klientföretagens ledande befattningshavare – särskilt CFO:er – delar liknande personlighetsdrag tenderar stabila arbetsrelationer att skapas, vilket stärker revisionskvaliteten, särskilt vid förhöjd risk för felrapportering.

Hennes forskning om revisorers personlighetsdrag visar att ledarskapsförmåga förbättrar kommersiell prestation, stärker lönsamheten och påverkar karriärutvecklingen. Ting Dongs arbete ger också aktuella insikter om hur negativa ekonomiska förhållanden, såsom covid-19-pandemin, påverkar revisorers professionella bedömningar. Hon identifierar mer specifikt ett asymmetriskt mönster i revisorers väsentlighetsbedömningar, vilket väcker frågor om huruvida revisionsstandarder tillämpades på ett ändamålsenligt sätt under krisen.

Hennes forskning om passiva investerare och förändringar i revisionsregimer visar att passiva institutionella investerare – trots sitt rykte som icke-interventionistiska – kan bidra till att stärka revisionskvaliteten. Inom hållbarhetsområdet granskar hon kritiskt ramverk för klimatrapportering och belyser spänningar mellan symbolisk efterlevnad och substantiella åtgärder.

Sammantaget behandlar Ting Dongs forskning viktiga frågor inom redovisning och revision och resulterar i bidrag som är både akademiskt betydelsefulla och direkt relevanta för tillsynsmyndigheter och praktiker.

# SAMVERKAN

Samverkansarbetet på Handelshögskolan grundar sig på två strategiska mål: att skolan blir ett globalt riktmärke för samverkan mellan samhälle och näringsliv, samt att Handelshögskolan blir en upplevelsebaserad och attraktiv akademisk miljö. Dessutom har skolans centers of excellence i uppdrag av sina finansiärer att sprida sina resultat till externa intressenter nära deras verksamhetsområden och till samhället i stort. Som ett exempel är Misums uppdrag att inkludera levererans av forskningsresultat till olika intressentgrupper för att ”ställa om marknader mot en hållbar utveckling”.

#### Samverkanssevent under 2025 – ett urval

*SITE Energy Talk 2025:* Ett årligt evenemang som detta år fokuserade på "AI och energins framtid". Diskussionerna rörde hur AI kan optimera och säkra moderna energisystem under den gröna omställningen. *Sustainability Week 2025:* En studentdriven vecka med fokus på meningsfulla karriärer inom hållbarhet. Programmet inkluderade nätverkande med organisationer som WWF och Sida samt pandediskussioner om innovation och påverkan. *Misum Forum 2025:* Ett forum med temat "Geopolitiska maktförskjutningar: Den nya utmaningen för global hållbarhet". Talare från bland annat London School of Economics diskuterade hur politisk ekonomi påverkar hållbarhetsmål. *Workshop: "Building circular strategies":* Ett frukostseminarium vid House of Innovation som utforskade implementering av cirkulära strategier och hinder för cirkulär ekonomi. *Misum Open Seminar: "Paternalistic Discrimination":* Ett seminarium med Nina Buchmann från Princeton University om diskrimineringsfrågor. *WASP-HS AI for Humanity and Society:* En konferens vid House of Innovation som behandlade AI:s roll för mänskligheten och samhället.



## MEDIAL EXPONERING

Nedan följer en temaanalys (av artiklar med högst relevans för HHS) som ger en överblick över de mest framträdande ämnena som förekommit under 2025. Fem huvudteman har identifierats, där alumni och meriter, forskning, samt skolans inflytande på näringslivet utgör de största fokusområdena.

### Temafördelning Handelshögskolan 2025

Tema	Andel
Stockholm School of Economics – Alumni och meriter	25%
Forskning och samarbeten	20%
Inflytande på näringsliv och ekonomi	20%
Akademisk excellens och rankingar	20%
Framstående fakultet och forskningsbidrag	15%

### Temafördelning hållbarhet och Handelshögskolan 2025

Tema	Andel
Stockholm School of Economics	30%
Hållbarhet och klimatförändringar	25%
Företagsutbildning och innovation	20%
Bolagsstyrning	15%
Internationella samarbeten	10%

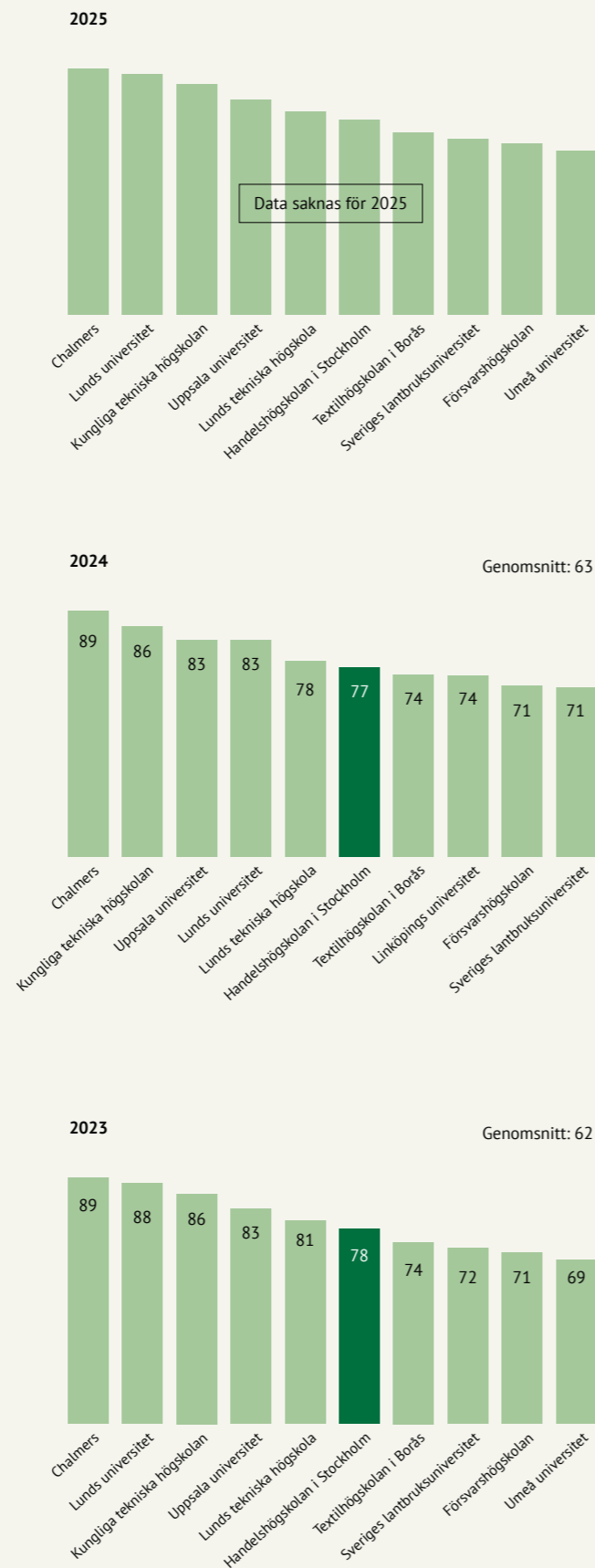
### Temafördelning Handelshögskolan 2024

Tema	Andel
Distansarbete och nya arbetsmodeller	25%
Entreprenörskap och innovation	20%
Akademiska samarbeten och forskning	20%
Ledarskap och managementutbildning	20%
Kulturell och ekonomisk påverkan	15%

### Temafördelning hållbarhet och Handelshögskolan 2024

Tema	Andel
Alumner och prestationer	30%
Hållbarhets- och miljöinitiativ	25%
Ledarskap och förändringar i ledning	20%
Utbildningssamarbeten och program	15%
Styrelseuppdrag och bolagsstyrning	10%

## ANSEENDEINDEX LÄROSÄTEN – ALLMÄNHETENS BILD



## SSE Business Lab

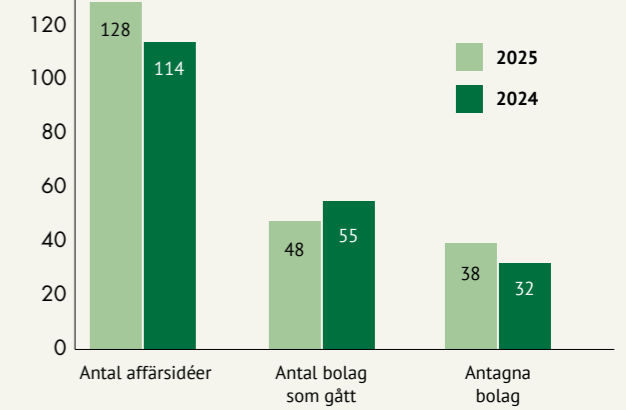
SSE Business Lab fortsatte under 2025 att utvecklas i en tydlig positiv riktning och stärkte ytterligare sin position som en ledande entreprenöriell miljö, både i Norden och i Europa. Under året nåddes betydande internationella framgångar. I Financial Times ranking placerades SSE Business Lab på åttonde plats i Europa och som främsta inkubator i Norden. Detta bekräftar en stark långsiktig utveckling och en konsekvent förmåga att skapa förutsättningar för framgångsrika bolag.



Isabel Keulen, vd för SSE Business Lab och SSE Ventures.

Utöver rankingplaceringarna utgjorde antagningen av fyra bolag till Y Combinator under 2025 ett tydligt kvitto på inkubatorns internationella genomslag. Det visar förmågan att stödja bolag som är konkurrenskraftiga på en global marknad redan från start och markerar en fortsatt förskjutning mot internationell ambition och skalbarhet från dag ett. 2025 var även det första året med Isabel Keulen som vd för SSE Business Lab och SSE Ventures, samt det första hela året i de nya lokalerna på Norrtullsgatan 2.

## SSE BUSINESS LAB



## FRÅN RETAIL MANAGEMENT TILL BUSINESS LAB: CAY COLLECTIVE

Johanna Gauffin och Natalie Navia träffades som studenter på HHS i Stockholm. Ett gemensamt grupparbete under utbildningen Retail Management blev startpunkten för det som i dag är företaget Cay Collective, en digital marknadsplats för oberoende konstnärer och kreatörer.

Bolaget grundades 2023 och har på kort tid vuxit till en plattform som samlar kreatörer och konstnärer för att tillgängliggöra konst för en bred publik. Deras ambition är att utmana de traditionella strukturerna inom konstvärlden och skapa en inkluderande miljö där fler får möjlighet att nå ut med sitt kreativa skapande.

Under studietiden tog Johanna och Natalie del av stödet från SSE Business Lab, där de deltog i acceleratorprogrammet Activate och senare gick vidare till inkubatorprogrammet Incubate. De lyfter särskilt fram värdet av det entreprenöriella sammanhanget, tillgången till mentorskap och gemenskapen med de andra bolagen som är i samma tidiga fas.

Sedan starten har Cay Collective arrangerat stora evenemang, byggt upp ett växande nätverk av kreatörer och etablerat ett team. Bolaget är ett exempel på hur idéer som föds i utbildningen kan utvecklas vidare inom Handelshögskolan paraply till ett växande företag med tydlig samhällsrelevans.



Johanna Gauffin och Natalie Navia, grundare av Cay Collective.

## Art initiative

Under 2025 har Art Initiative tränat upp inte mindre än 80 interna guider – studenter, personal och medlemmar av fakulteten - för att möta det stadigt ökade externa intresset för vår konstsamling. Vi införde öppna konstvisningar varje tisdag klockan 17, och har guidat över två tusen externa gäster i våra konstklassrum och genom vår samling. Under vårvintern gjorde vi utställningen Snett/Inåt/Bakåt med konstnären Klas Barbosson i samarbete med Sport Initiative (och i och med den utställningen fick Art Initiative sin första konstrecension av Ulrika Stahre i Aftonbladet), och den femte upplagan av den studentkurerade utställningen Handels x Mejan gick av stapeln då utställningen Sprawling öppnade med verk av fyra studenter från Kungliga konsthögskolan.

I maj invigdes Den Röda Korridoren, en helt unik miljö med studieplatser skapad av arkitekten Thomas Sandell i samarbete med konstnären Jan Häfström som har femton verk i korridoren i en samling han kallar Sent på jorden. Studenterna i Art Division var på studieresa tillsammans med Art Initiative. Turen gick till norra Italien, där konstnären Pistoletto tog emot i sin ateljé i Biella. Programmet med art talks har rullat under hela året, och vi har tagit emot och lyssnat på konstnärer som exempelvis Marie-Louise Ekman, Karin Mamma Andersson och Charlotte Gyllenhammar.



Den Röda Korridoren – skapad av arkitekten Thomas Sandell i samarbete med konstnären Jan Häfström.

## Sport initiative

Under 2025 fortsatte SSE Sport Initiative att bygga en tydlig bro mellan studenter, fakultet och medarbetare, och samtidigt stärka kopplingen mellan utbildning och extern samverkan genom en kombination av träningar och kunskapsdrivna mötesplatser. Initiativet samlade deltagare i aktiviteter med syftet att främja välmående, gemenskap och en prestationsfrämjande kultur vid Handelshögskolan i Stockholm. En talarserie med lunchföreläsningar och seminarier genomfördes där idrottens logik användes som referensram för frågor om ledarskap, kultur och förändring.

En av årets höjdpunkter var SOA Forum (Sveriges Olympiska Akademi bestående av Handelshögskolan (HHS), KI, KTH och Sveriges Olympiska Kommitté), där HHS och CSB (Center for Sports and Business) stod som värd för en av årets tre träffar och möjliggjorde en fördjupad dialog mellan akademi och elitidrott. Forumet samlade aktörer från ledande miljöer inom både sport och forskning och skapade en gemensam plattform för kunskapsutbyte kring högpresterande team, lärande och praktisk tillämpning. Genom formatet stärktes SSE:s roll som en relevant mötesplats för evidensbaserad utveckling, nätverkande och samverkan med svensk elitidrott.

Nästa Steg en introduktionskurs som genomfördes vid två omgångar. Kursen syftar till att stötta idrottare i karriärövergång och deltagare från Försvarsmakten, att växa och utvecklas inom sitt område. Under två intensiva dagar kombinerades reflektion, erfarenhetsutbyte och praktiska verktyg för att stärka hållbar prestationsutveckling, självledarskap och resiliens. Sammantaget bidrog insatsen till att ytterligare positionera SSE inom sports & business och att omsätta kunskap till konkret samhällsnytta.

Under året arrangerades två Sport Talks tillsammans med studenter från Management Diploma for Athletes (MDA). Samtalen belyste övergången från elitidrott till näringsliv och lyfte kompetenser som självledarskap, resiliens, samarbetsförmåga hur man hanterar motgångar och målfokus. Sammantaget bidrog Sport Initiative till ett mer engagerande och hållbart campus samt stärkte Handelshögskolans profil inom sports & business.



Deltagare i introduktionskursen "Nästa steg" som bl.a stöttar idrottare i deras karriärövergång.

## Tech Initiative

Under 2025 fortsatte SSE Tech Initiative att stärka sin roll som en plattform för att utforska hur teknik formar näringsliv och samhälle. Under vårterminen introducerades teknikstudiebesök som ett komplement till initiativets föreläsningar, seminarier och workshops. Ett av dessa besök tog studenter till Ericsson Imagine Studio i Kista, där de genom företagspresentationer, demos och möten med yrkesverksamma fick inblick i framtidens uppkoppling, nätverksteknologier och Ericssons strategiska roll i den globala digitala omställningen.

I maj besökte studenter Scania's huvudkontor i Södertälje, med fokus på digital transformation, uppkoppling och hållbara transportlösningar. Genom presentationer, utställningar och samtal med medarbetare undersökte deltagarna hur digital teknik omformar produktutveckling, värdeskapande och organisatoriska arbetssätt inom ett globalt industriföretag.

Under höstterminen hade Tech Initiative ett tydligt fokus på artificiell intelligens och dess påverkan på näringsliv och samhälle, med bidrag från både forskare och yrkesverksamma. Seminarierna behandlade hur organisationer kan integrera AI på ett ansvarsfullt sätt genom att navigera nya regelverk och samordna juridiska, tekniska och strategiska perspektiv. Andra sessioner belyste hur AI förändrar professionell expertis, rättvisefrågor inom AI-baserad rekrytering samt de kognitiva konsekvenserna av att arbeta tillsammans med intelligenta system – med särskilt fokus på vikten av att bevara mänskligt omdöme och etiskt beslutsfattande i en AI-driven miljö.



Teknikstudiebesök på Ericsson Imagine Studio i Kista.

## EVENT PÅ HANDELSHÖGSKOLAN – ETT LEVANDE CAMPUS

Handelshögskolans campus är en öppen mötesplats för kunskap, dialog och engagemang. Varje år arrangeras flera hundra evenemang som stärker skolans roll som arena för samtal mellan akademi, näringsliv, studenter och allmänhet.

Under 2025 genomfördes 550 evenemang på campus med totalt närmare 27,500 deltagare. Dessa omfattade allt från större konferenser och offentliga föreläsningar till akademiska seminarier, rundabordssamtal och studentdrivna initiativ. Evenemangen bidrar till att göra skolan mer tillgänglig och att stärka dess roll som en levande kunskapsmiljö.

Därutöver arrangeras årligen två akademiska högtidsceremonier i Stockholms stadshus: Bachelor Graduation och Master Graduation, som utgör viktiga milstolpar för skolans studenter och ett tillfälle att högtidlighålla utbildningens betydelse.

## Statsbesök

Ett särskilt uppmärksammat evenemang under året var statsbesöket från Islands president Halla Tómasdóttir, där även H.M. Konung Carl XVI Gustaf och H.M. Drottning Silvia närvarade. I ett samtal lett av professor Emma Bell deltog även Isabel Keulen, vd för SSE Business Lab och SSE Ventures, samt Stefan Krook, Practitioner in Residence vid House of Innovation. Samtalet kretsade kring entreprenörskap, ledarskap och ansvar i en föränderlig värld.



Statsbesök från Island: President Halla Tómasdóttir på besök vid Handelshögskolan tillsammans med svenska kungaparet.

## Nobel discussion

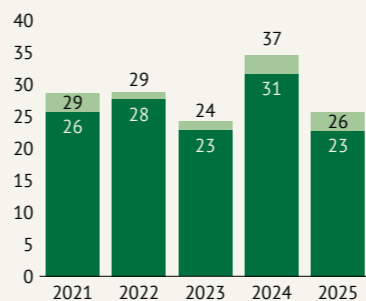
Varje december välkomnar Handelshögskolan nobelpristagarna i ekonomisk vetenskap till ett samtal om deras prisbelönta forskning. Nobel discussion har blivit ett återkommande och uppskattat inslag i skolans kalender och ger studenter möjlighet att möta några av världens mest framstående forskare.

Vid Nobel discussion 2025 deltog samtliga tre pristagare: Joel Mokyr, Peter Howitt och Philippe Aghion. Samtalet väckte stort intresse och samlade både studenter, fakultet och anställda.

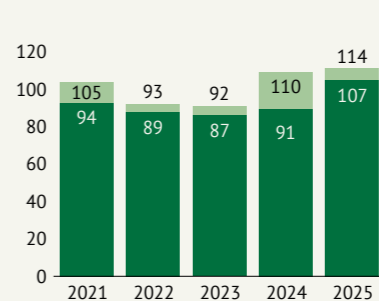
## Annual Partner Evening

I november anordnades årets Annual Partner Evening, där över 200 gäster inklusive företagsparter, privata donatorer och fakultet, samlades för en kväll präglad av gemenskap, samtal och uppskattning. Årets tillställning hade en särskild betydelse då Handelshögskolan uppmärksamade 100 år på Sveavägen 65. Genom inspirerande tal och reflektioner belystes den viktiga roll som donationer och partnerskap spelar för skolans utveckling. Kvällen lyfte även fram forskning och perspektiv från fakulteten inom aktuella områden som AI och geopolitik. De många samtalen under kvällen främjade relationer och bekräftade det gemensamma engagemanget.

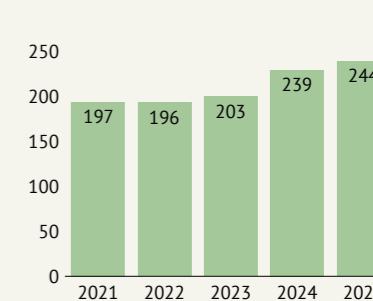
## ANTAL PUBLIKATIONER I FT50-TIDSKRIFTER



## ANTAL PUBLIKATIONER I AJG 3 & 4-TIDSKRIFTER



## ANTAL PEER-REVIEWED PUBLIKATIONER



Legend: Totalt koncernen (SSE Family) (light green), Handelshögskolan (Stockholm School of Economics) (dark green)

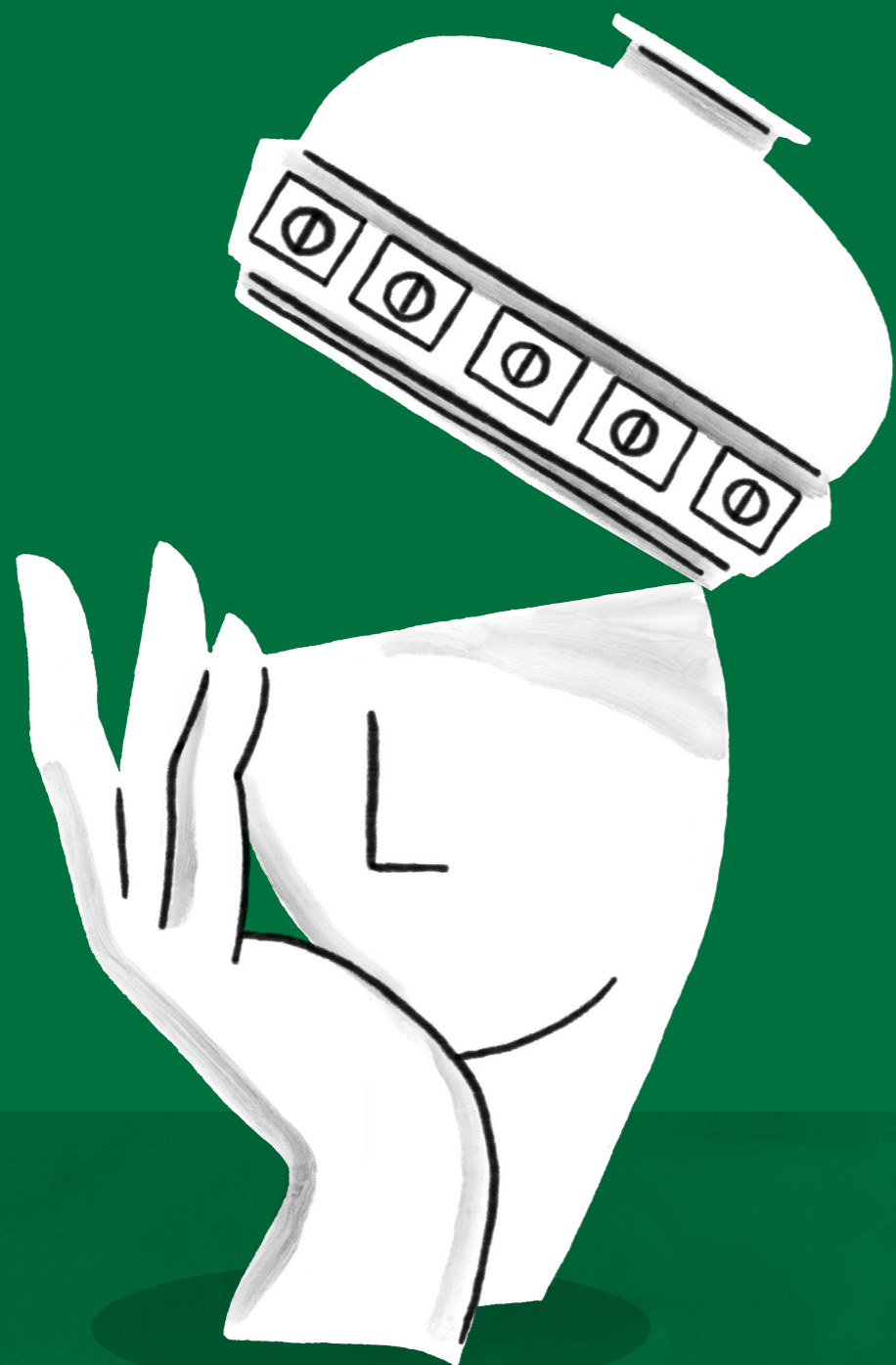
Fotnot: Siffrorna för 2025 är ännu inte klara och rapporteras in i efterhand och därför sker löpande justeringar vilket även kan påverka siffror från tidigare år.

# UTBILDNING

Handelshögskolans utbildningsutbud består av elva examensprogram: två kandidatprogram, fem masterprogram, tre doktorandprogram och ett Executive MBA-program.

Sedan erbjuds även en omfattande portfölj av vidareutbildningar för chefer (executive education).

Allt utbildningsinnehåll ska levereras i enlighet med Handelshögskolans pedagogiska grundvärderingar – FREE – i vilka hållbara principer är inbäddade.



## FREE

HHS kärnvärden utgör dess övergripande utbildningsuppdrag – FREE, som syftar till att säkerställa att de individer som går igenom våra program är Faktabaserade och vetenskapsbaserade, Reflekterande och självmedvetna, Empatiska och kulturellt kunniga, Entreprenöriella och ansvarstagande, en ambition som gäller både studenter i utbildningsprogram och deltagare i executive education. En FRI individ har en förståelse för planetens tillstånd och en önskan att förändra världen till det bättre, inte minst eftersom E-attributen entreprenör och ansvarstagande är direkt relevanta för att hantera miljömässiga och sociala utmaningar inom hållbar utveckling.

I slutet av sin utbildning fyller kandidat- och masterstudenter i en utvärdering som täcker hela programmet. Några av frågorna rör FREE och reflektion om deras tid på HHS har hjälpt dem att utveckla de förmågor som definieras i FREE. De får också möjlighet att öppet reflektera kring vilka delar på HHS som har hjälpt dem att utvecklas till en FRI individ. De flesta svarar att FRI har hjälpt dem utveckla dessa förmågor: andra studenter och andra personer överlag, följt av kurser, projektarbeten och grupparbeten.

<b>KANDIDATPROGRAM</b> 3 år	<b>Business &amp; Economics</b>
	<b>Retail Management</b>
<b>MASTERPROGRAM</b> 2 år	<b>Accounting, Valuation &amp; Financial Management</b>
	<b>Business Management</b>
	<b>Economics</b>
	<b>Finance</b>
	<b>International Business</b>
<b>PHD-PROGRAM</b> 3 år	<b>Business &amp; Administration</b>
	<b>Economics</b>
	<b>Finance</b>
<b>EXECUTIVE MBA</b> 18 månader	
<b>SSE EXECUTIVE EDUCATION</b>	

## AI-utveckling och hållbarhetsarbete inom utbildningsområdet 2025

Under året har flera viktiga initiativ genomförts för att stärka både användningen av AI i utbildningen och integreringen av hållbarhet i våra program och i vårt pedagogiska arbete. Det pågående hållbarhetsarbetet och integreringen av AI är också en aktiv del av vårt Educational Improvement System som är grunden för vårt arbete för kontinuerlig utveckling av utbildningens kvalitet.

### AI – utveckling under året

Under året lanserades en särskild utbildningsinsats för lärare med fokus på hur AI kan användas på ett pedagogiskt och ansvarsfullt sätt i undervisningen. Syftet är att öka lärarnas trygghet och kompetens, samt att främja en mer konsekvent och kvalitativ användning av AI-verktyg i kurserna.

Parallellt har en ny sida i läroplattformen Canvas arbetats fram där kursens riktlinjer kring AI framgår. Detta skapar transparens och säkerställer att studenterna får klara instruktioner kring vad som är tillåtet och förväntat i respektive kurs, vilket skapar enhetlighet och förutsägbarhet.

I MBA-programmet har en större ändring genomförts vad gäller examinationsformer för att anpassa sig till utvecklingen av AI. Resultatet är att fler tentor nu äger rum i klassrummet och att programmet har ett starkare fokus på ”live-learning”, andra studenter, kurser, projektarbeten och grupparbeten.

## Hållbarhet – fortsatt arbete 2025

Arbetet med hållbarhet har fortsatt, inklusive regelbundna uppföljningar för att säkerställa att vi gör framsteg och integrerar hållbarhet i de olika programmen. Dessa uppföljningar baseras på olika mätvärden så som antal studenter som läser kurser med fokus på hållbarhet, antal uppsatser med inriktning hållbarhet, antal masterstudenter som fullföljt Sustainability Track samt andel kurser som tydliggör vilka SDG:s som berörs under kursen. Ett betydelsefullt steg framåt är att vi nu har fått de första resultaten från sustainabilityrelaterade frågor i kursutvärderingarna. Resultaten gör det möjligt att ytterligare förbättra innehåll, pedagogik och kursdesign.

Ett exempel på hållbarhetsarbete under året i ett av programmen är SSE MBA. År 2025 omarbetades hållbarhetskursen både i format och innehåll av de två nya kursansvariga. Hållbarhetskursen består både av en del som löper över hela programmet och en fristående kurs.

Formatstrukturen för fristående och integrerade sessioner har omarbetats för att säkerställa att studenterna får både en förståelse för allmän teori och aktuella frågor. Till exempel har kursen nu ett starkare fokus på dubbel materialitet och cirkulär ekonomi. De integrerade sessionerna med kärnkurser och moduler är mer aktuella och fokuserade på praktik för att säkerställa att deltagarna introduceras till bästa praxis inom de olika disciplinerna. Antalet undervisningstimmar har utökats och examinationen inkluderar nu en individuell uppgift, utöver det befintliga provet och det större grupparbetet.

## FINANCIAL TIMES GLOBAL RANKING

FT RANKING	2019	2020	2021	2022	2023	2024	2025
Executive Education Custom Programs	25 av 80	30 av 85	1	25 av 70	26 av 75	18 av 90	13 av 95
Executive Education Open Programs	18 av 80	17 av 75	1	10 av 65	13 av 75	17 av 80	16 av 85
List av Combined Top 50 Schools	16 av 50	19 av 50	2	15 av 50	17 av 50	3	3
Master in Finance	1	19 av 56	22 av 55	20 av 55	18 av 55	23 av 65	26 av 70
Master in Management	13 av 100	7 av 90	8 av 100	4 av 100	19 av 100	15 av 100	9 av 100
Executive MBA	66 av 100	60 av 100	64 av 100	57 av 100	57 av 100	67 av 100	40 av 100
European Business School	26 av 95	21 av 90	22 av 95	20 av 95	23 av 90	23 av 100	19 av 100

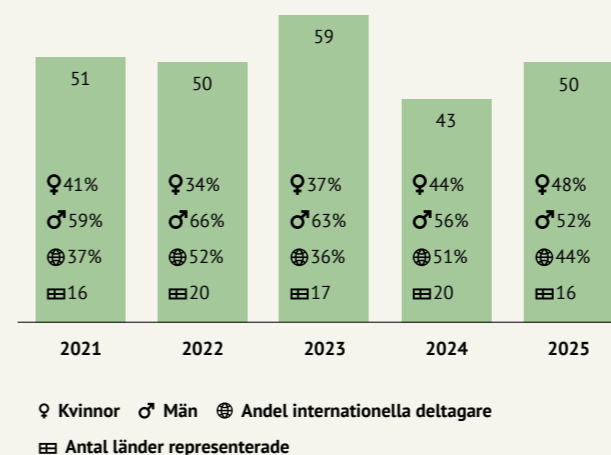
1. Ingen officiell ranking publicerad 2. Ingen ranking publicerad 3. Har utgått

## Executive MBA-programmet

Executive MBA-programmet uppnådde sitt bästa resultat någonsin i Financial Times Executive MBA ranking 2025 då med en placering på plats 40 av topp 100 program globalt. Det bekräftar att de ansträngningar som gjorts för att stärka skolans Executive MBA-program samt att den unika internationella och varierade läromiljö som eftersträvats, har gett resultat. I samma ranking placerades programmet på plats 11 globalt både vad gäller ESG-relaterat innehåll och internationell leverans. Dessa topplaceringar visar att programmet ligger framför de flesta andra skolor globalt inom dessa områden.

Programmet fortsätter att attrahera ambitiösa ledare från näringsliv och offentlig sektor, både i Sverige och utomlands. En ny grupp av 50 talangfulla deltagare påbörjade i december sin 18-månaders långa läroresa, varav så många som 24 av deltagarna är kvinnor, dvs. 48%, vilket är en hög siffra jämfört med andra Executive MBA-program i världen.

SSE MBA EXECUTIVE FORMAT – ANTAL NYA DELTAGARE PER PROGRAMOMGÅNG



## PRME

PRME – Principles for Responsible Management Education – är ett globalt initiativ från FN:s Global Compact som undertecknats av över 800 handelshögskolor världen över. PRME syftar till att öka fokus på ansvarstagande, hållbarhet och etik i ekonomiutbildningar för att därigenom utrusta framtida ledare med de färdigheter som behövs för att balansera ekonomiska, miljömässiga och sociala mål. Handelshögskolan (HHS) har varit en aktiv deltagare i PRME-initiativet sedan 2013. Därutöver har HHS sedan 2018 utsetts av PRME-sekretariatet till så kallad PRME Champion, en grupp om ca 45 skolor som väljs ut i tvåårscykler för att leda utvecklingen genom innovation och handlingskraft.

Under 2025 har HHS varit fortsatt ledande inom PRME:s globala nätverk. Champions cykeln 2024-2025 avslutades under året med deltagande i ett subprojekt som syftade till att utveckla undervisningsmaterial för hållbarhetsrapportering. Under slutet av året lämnade PRME-teamet framgångsrikt in en ansökan om att beviljas förnyad Champions-status för de kommande två åren. HHS har även varit aktiv inom det regionala PRME nätverket Chapter Nordic, inom vilket ett flertal nordiska handelshögskolor träffades regelbundet och organiserade gemensamma aktiviteter, exempelvis det årliga symposiet som hölls vid Karlstad universitet i april.

Ett fokusområde för PRME-teamet under 2025 har varit att fördjupa pågående samarbeten, bland annat med UN Global Compact Network Sweden. Under året arrangerades ett gemensamt frukostseminarium på temat ”What is stopping companies from embracing the circular economy?” med presentationer av såväl forskare som företagsrepresentanter. Ökat studentengagemang har varit en fortsatt prioritering. Under 2025 har PRME-teamet och HHS:s studentambassadörer för PRME träffats regelbundet för att samarbeta kring aktiviteter relaterade till FN:s SDG (Sustainable Development Goals).

Internt på HHS fortsätter PRME-teamet att stötta fakultet som vill öka SDG-innehållet i sina kurser. PRME-teamet har även deltagit i arbetet att förstärka och fördjupa hållbarhetsarbetet på HHS genom att ytterligare integrera de olika delarna av verksamheten som på olika sätt arbetar med hållbarhet.

**Assistant Professor och Executive Director för Center for Wellbeing, Welfare and Happiness, Fredrik Lange, har tilldelats SSE Corporate Partners Pedagogical Award 2025 för sina enastående och långvariga insatser för Retail Management-programmet. Hans engagemang för utvecklingen av utbildningen, hans starka fokus på studenternas lärande och hans generösa stöd till kollegor har gjort ett bestående avtryck på en hel generation studenter.**

### En karriär dedikerad till att forma Retail Management-programmet

I mer än femton år har Fredrik spelat en central roll i utvecklingen av Retail Management (RM)-programmet — från programmets start 2008 till dess nuvarande position som en tydlig och väletablerad del av Handelshögskolan. När han fick beskedet om utmärkelsen beskriver han en djup känsla av tacksamhet:

”Att få veta om priset var mycket överraskande, och det gjorde mig både stolt och glad. Det betyder mycket att få erkännande för Retail Management-programmet, som jag har varit involverad i sedan dess allra första år. Priset symboliserar för mig att människor runt om på skolan känner att jag har gjort vissa bidrag.”

### Kursreformer

Under åren har Fredrik lett betydande kursreformer och säkerställt att programmet utvecklas i takt med både branschen och samhället. Han lyfter fram flera utvecklingsområden som han är särskilt stolt över:

- **Applied Retail Track och retailklubbarna** som ger studenterna praktiska erfarenheter ute hos partnerföretag.
- **Antonia Ax:son Johnson Tutorial Program** som erbjuder studenter unika möjligheter att lära och reflektera i nära relation med programmets fakultet.
- **Självledarskapsmodul på termin tre** som ger utrymme för alla studenter i programmet att reflektera över vad som verkligen är viktigt för dem.
- **Integrationen av sammanlänkade kursmoduler** inklusive våra tre redovisningskurser och hur vi kopplar samman kurser i kundupplevelsehantering och dataanalys.

”Jag hoppas att våra studenter känner sig väl förberedda för nästa steg, oavsett om det är deras första jobb efter examen eller vidare studier”, säger Fredrik Lange.

### Ett bestående avtryck

Juryns motivering betonar Fredriks inflytande på ”en generation av studenter”. När han får frågan om vad han hoppas att de tar med sig reflekterar han över privilegiet i att följa studenternas utveckling:

”Som programdirektör har jag haft förmånen att samarbeta med många fantastiska kollegor vid HHS, liksom att se så många framstående studenter utveckla relevanta färdigheter och gå vidare till meningsfulla karriärer efter examen — en mycket givande upplevelse.”

### Blicken framåt

Fredrik reflekterar också över de utmaningar och möjligheter som formar framtidens undervisning vid HHS, inklusive de snabba teknologiska förändringarna:

”Det vore konstigt att inte nämna AI, men nya arbetssätt i undervisning och examination upptar mycket av mina tankar just nu. Vi måste påminna studenter om varför de investerar flera år av sina liv i högre utbildning, så att ny teknik används på rätt sätt och inte på bekostnad av lärande och utveckling.”

### Om SSE Corporate Partner's Pedagogical Award

SSE Corporate Partner's Pedagogical Award uppmärksammar framstående pedagogiska insatser av Handelshögskolans lärare. Priset inrättades för att synliggöra excellens i undervisningen och hedrar lärare som inspirerar studenter, utvecklar pedagogisk innovation och bidrar till ett kontinuerligt förbättrat lärande vid Handelshögskolan.

### Juryns motivering

Assistant Professor Fredrik Lange tilldelas 2025 års pedagogiska pris för sina exceptionella och långvariga insatser för studenternas lärande inom programmet Retail Management. Hans inställning till programutveckling är systematisk, forskningsinformerad och grundad i ett genuint engagemang för studenternas kunskapsutveckling. Han har lett omfattande läroplansreformer och bidragit till att forma programmet till ett laboratorium för pedagogisk innovation, däribland Applied Retail Track och Antonia Ax:son Johnson Tutorial Program.

Utöver programutvecklingen stöttar han kollegor över institutionsgränserna, agerar mentor åt nyanställda lärare och delar generöst med sig av sina pedagogiska insikter – bland annat genom vetenskapliga bidrag om upplevelsebaserat lärande och tutorial-modeller. Genom sin hängivenhet och ständiga strävan efter förbättring har Fredrik Lange varit avgörande för att lyfta Retail Management-programmet till en framstående position.



Assistant Professor Fredrik Lange prisas för sitt engagemang och sina exceptionella och långvariga insatser för studenternas lärande.

### Förändringsledning och innovation i en rörlig tid

Som en del av Handelshögskolan, och i nära samarbete med våra kunder, har vi fortsatt att utveckla vårt Executive Educations erbjudande med fokus på ledarskap, förändringsledning, ekonomistyrning, innovation och hållbar transformation. Under året såg vi ett fortsatt stort internationellt intresse för det svenska och nordiska synsättet på företagsledning och innovation, vilket öppnade nya möjligheter. Vi fördjupade också strategiska samarbeten med utländska lärosäten som ESMT i Tyskland och Stanford i USA.

### Kämpasten: En del av Handelshögskolan

Den nya huvudbyggnaden på vår konferensanläggning, nu en del av Handelshögskolans campus, har givit nytt liv till hela Kämpasten. Under året inleddes en renovering av sovrummen och av receptionsbyggnadens gemensamma utrymnen. Representanter från hela världen deltog i program och sammankomster på Kämpasten, och vi kunde glädja oss åt att allt fler företag väljer att förlägga sina egna konferenser på anläggningen.

### Globalt samarbete och tillväxt

Det internationella intresset för Handelshögskolan som partner för Executive Education växte, och vi erbjuder nu en bred portfölj av öppna och skräddarsydda program i samarbete med utländska lärosäten. Under året genomförde vi program med deltagare från fem kontinenter. Det ökande intresset för nordiska lösningar inom hållbarhet, innovation och ledarskap skapar nya möjligheter, och vi ser fram emot att utveckla dessa tillsammans med våra kunder i Sverige och utomlands.

### Kundernas behov styr erbjudandet

Under året inleddes ett genomgripande arbete med mål att tydligare kunna profilera vårt erbjudande, och utveckla vår förmåga att stötta kunder i deras utmaningar. Vi förde interna och externa dialoger med kunder och samarbetspartners för ökad kunskap, och för att bli en ännu mer attraktiv samarbetspartner. Vi stärkte långvariga relationer med svenska industriföretag inom konsortieprogrammen och utvecklade nya partnerskap inom både näringsliv och offentlig sektor. Det nära samarbetet med flera av Handelshögskolans forskningscentra som till exempel House of Innovation, Center for Security and Resilience och Center for Family Enterprise, ledde till nya program och initiativ och gav oss också möjlighet att inleda samarbete med allt fler forskare på Handelshögskolan.

### Utbildning för hela samhället

Executive Educations långa erfarenhet av utbildningar för offentlig sektor blir allt viktigare när Handelshögskolans roll i att stärka svensk konkurrenskraft konkretiseras. I samarbete med House of Governance and Public Policy har vi också tagit en aktiv roll i att utveckla särskilt näringslivets roll, och samarbete med offentlig sektor, i uppbyggnaden av det svenska totalförsvaret.



Katarina Hägg, vd för Handelshögskolans Executive Education.

«Utveckling genom utbildning är avgörande för den strategiska förändring många organisationer står inför idag. Vi behöver alla agera klokt i en oförutsägbar värld, och Executive Education på Handelshögskolan erbjuder ny kunskap för att möta våra gemensamma utmaningar» säger Katarina Hägg, vd för Executive Education.

### Framtidens utmaningar och möjligheter

2025 bjöd på utmaningar både vad gäller konjunktur och geopolitiska faktorer, men avslutades med ett starkt resultat och välfyllda orderböcker. Osäkerheten kvarstår dock, vilket kräver en organisation som kan agera snabbt utifrån kundernas förändrade behov. Att förstå deras utmaningar är vår högsta prioritet och kommer att ligga till grund för framtida tillväxt.

# ÅRSREDOVISNING

Styrelsen och rektor för Handelshögskolan i Stockholm avger följande årsredovisning och koncernredovisning för räkenskapsåret 2025. Årsredovisningen är upprättad i svenska kronor, SEK. Om inte annat särskilt anges, redovisas alla belopp i tusentals kronor (tkr). Uppgifter inom parentes avser föregående år.

## FÖRVALTNINGSBERÄTTELSE

Handelshögskolan i Stockholm (HHS) är den ledande handelshögskolan i Norden och Baltikum och har ett högt anseende i Sverige såväl som internationellt. Forskning i världsklass utgör grunden för HHS utbildningar som består av kandidat-, master- och forskartutbildning, ett EMBA-program och ett stort utbud av program för vidareutbildning.

Programmen är utvecklade i nära samarbete med både forskning och näringsliv, vilket ger studenter och programdeltagare stora möjligheter att uppnå ledande positioner och utvecklas. Kommersiell vidareutbildning bedrivs i det inom koncernen helägda dotterbolaget Handelshögskolan i Stockholm Executive Education AB. Verksamheten inom Handelshögskolans inkubator bedrivs genom SSE Business Lab AB och dess dotterbolag. Den under 2022 förvärvade fastigheten Bergsmannen Större 8 på Norrtullsgatan 2 ägs genom SSE Real Estate Holding AB och dess dotterbolag.

## VÄSENTLIGA HÄNDELSER UNDER RÄKENSKAPSÅRET

Handelshögskolan är en internationell erkänd handelshögskola för forskning och forskningsbaserad utbildning. Internationaliseringen har under året fortsatt genom rekrytering av internationell fakultet, antagning av kvalificerade studenter från andra länder än Sverige, liksom även medlemskap i selektiva grupperingar som GNAM (Global Network for Advanced Management), CEMS (The Global Alliance in Management Education) och Europauniversitetet CIVICA (The European University of Social Sciences). Under 2023 återackrediterades HHS av EQUIS på en period av fem år.

HHS finansiering vilar på ett flertal källor och är stabil, men behöver stärkas ytterligare för att möjliggöra genomförandet av den valda strategin. Fundraising är en integrerad del av Handelshögskolans finansiering och har under året bedrivits med framgång. Den största bidragsgivaren är Handelshögskoleföreningen, som tillsammans med närstående fonder och stiftelser svarade för 23 procent av HHS finansiering under året. Avtalet med svenska staten gav ett anslag motsvarande 15 procent av den totala finansieringen. HHS Corporate Partnership Program med 102 företag utgör 3 procent av finansieringen. Handelshögskolan i Stockholm är inne i en dynamisk tillväxtfas, där vi genom målmedvetna satsningar och generösa donationer ytterligare befäster vår ställning som en av Europas ledande akademiska institutioner.

Under året etablerades tre nya forskningscenter: Center for Philosophies of Markets etablerades med bidrag från Handelsbankens forskningsstiftelser, Center for Security and Resilience med flera bidrag från företag och Center for Migration and Integration Research erhöll finansiering från EU:s Asyl-, migrations- och integrationsfond (AMIF) via Migrationsverket. Ny finansiering erhålls för House of Sustainable Society (tidigare MISUM) från Mistra och IKEA Family Foundations. Center for Retailing erhöll förnyad finansiering från Familjen Erling-Perssons stiftelse och från ICA-handlarnas Förbund. Generösa donationer för professorer erhöills för Handelsbanken Professor in Philosophies of Markets, Saab Professor in Business Administration och för The Bard Professor in Finance.

Dessa satsningar och partnerskap är avgörande för att vi ska kunna attrahera och behålla världsledande forskare, fortsätta utveckla vår akademiska miljö och stärka vår roll som en ledande institution inom forskning och utbildning. Med fortsatt handlings-

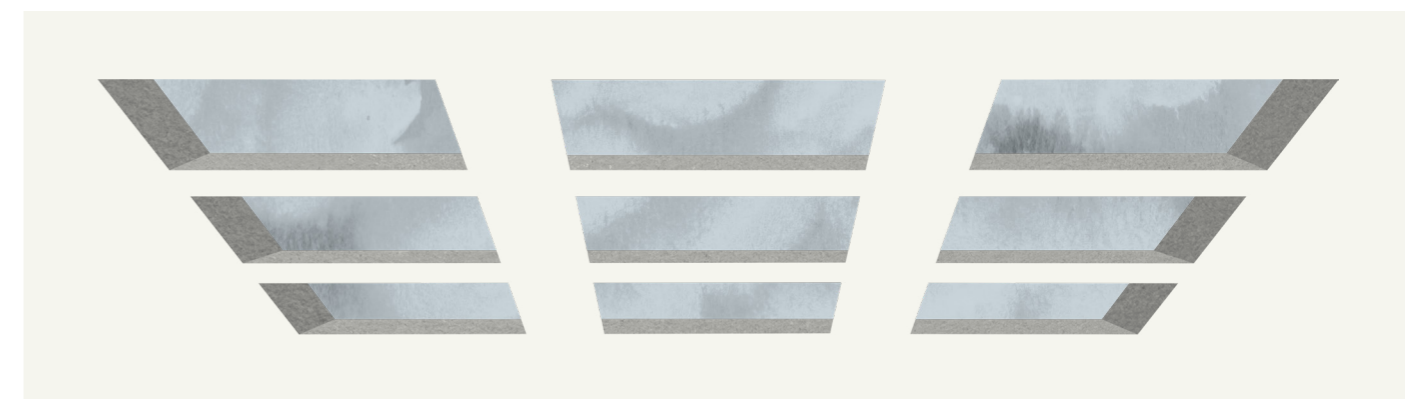
kraft och strategiska investeringar ser vi fram emot att ta Handelshögskolan in i framtiden med stärkt konkurrenskraft, djupare insikter och ett starkt samhällsengagemang.

Under året fortsatte arbetet med att renovera och utveckla lärosätets lokaler. Tack vare ett generöst bidrag från KAW-stiftelsen har en omfattande renovering av aulan och biblioteket genomförts. Extra bidrag från Handelshögskoleföreningen har varit väsentliga för att möjliggöra ytterligare stora insatser i fastigheter där HHS har sin verksamhet.

Genom dotterbolaget SSE Executive Education AB erbjuds utbildning i ledarskap, förändringsledning, ekonomistyrning, innovation och hållbar transformation för näringsliv och offentlig sektor. Under året noterades ett fortsatt stort internationellt

intresse för det svenska och nordiska synsättet på företagsledning och innovation.

Under 2025 togs ytterligare viktiga steg i utvecklingen av Handelshögskolans inkubator, SSE Business Lab AB. Verksamheten har länge varit en framgångsrik språngbräda för nyföretagande, och även 2025 antogs många bolag in i inkubatorns program. I och med bildandet av fonden SSE Ventures AB under 2022 gavs utvalda investerare möjlighet att investera i startups kopplade till SSE Business Lab. Bolagen får tillgång till kapital som låter dem accelerera tillväxten av sina verksamheter ytterligare. Under 2025 genomfördes flera nyinvesteringar. Ny VD för båda verksamheterna tillträdde i februari 2025. Under året genomfördes en flytt till i Handelshögskolans lokaler på Norrtullsgatan 2.

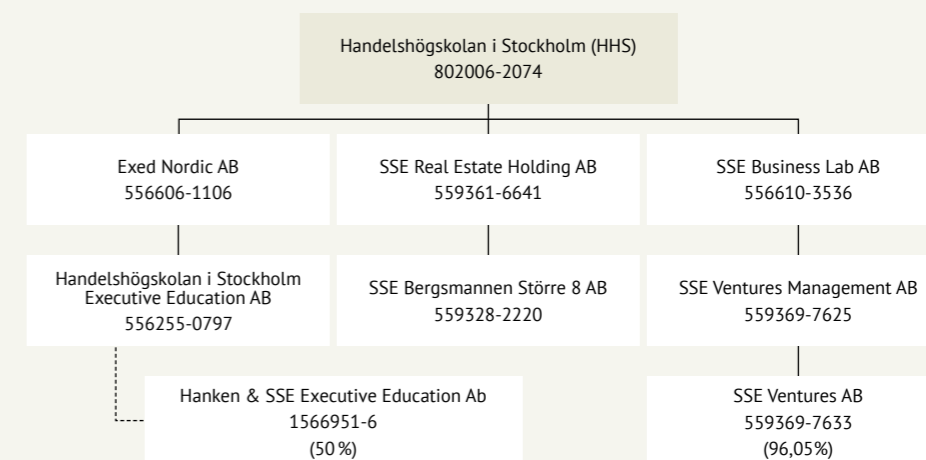


## KONCERNEN OCH VERKSAMHETEN I DOTTERBOLAGEN

Handelshögskolan är att likna vid en koncern i vilken moderföretagets verksamhet motsvarar universitetsverksamheten och den affärsdrivande verksamheten sker i dotterbolag. Lärosätet har sitt säte i Stockholm. Handelshögskolan äger 100 procent av aktierna i dotterbolaget Exed Nordic AB som i sin tur äger 100 procent av aktierna i Handelshögskolan i Stockholm Executive Education AB där kommersiell vidareutbildning bedrivs. Detta bolag äger även 50 procent i Hanken & SSE Executive Education Ab vars verksamhet omfattar kommersiell vidareutbildning i Finland. Handelshögsko-

lan äger 100 procent av aktierna i SSE Business Lab AB, som bedriver en inkubatorverksamhet vars uppgift är att bidra med kunskap, infrastruktur och kvalificerat entreprenöriellt stöd till studenter, alumner, fakultet och personal vid HHS med inriktning på entreprenörskap. Genom dotterbolagen SSE Ventures Management AB och SSE Ventures AB bedrivs även investeringsverksamhet genom att tillhandahålla kapital till inkubatorns bolag. Handelshögskolan äger 100 procent av aktierna i SSE Real Estate Holding AB, som i sin tur helägar dotterbolaget SSE Bergsmannen Större 8 AB, som äger fastigheten på Norrtullsgatan 2.

## KONCERNEN



## VAD ÄR DET JAG SKA VITNA OM?



## STYRELSENS SAMMANSÄTTNING

### Ordinarie ledamöter

**Magnus Tyreman**, styrelseordförande HHS, utsedd av Handelshögskoleförbundet

**Per-Olof Söderberg**, vice ordförande HHS, utsedd av Handelshögskoleförbundet till och med 28 februari 2025

**Helena Saxon**, vice ordförande HHS, utsedd av Handelshögskoleförbundet

**Lars Strannegård**, rektor HHS

**Lena Gustafsson**, utsedd av Regeringen till och med 30 april 2025

**Mette Sandoff**, utsedd av Regeringen från och med 1 maj 2025

**Laura Harman**, utsedd av Stockholms Stad

**Bertil Andersson**, utsedd av Handelshögskoleförbundet

**Arnoud De Meyer**, utsedd av Handelshögskoleförbundet

**Lotta Lyrå**, utsedd av Handelshögskoleförbundet

**Katarina Martinson**, utsedd av Handelshögskoleförbundet

**Helena Stjernholm**, utsedd av Handelshögskoleförbundet

**Mariassunta Giannetti**, utsedd av Faculty Forum till och med 31 oktober 2025

**Anna Dreber Almenberg**, utsedd av Faculty Forum från och med 1 november 2025

**Sara Rosengren**, utsedd av Faculty Forum

**Clara Härdling**, utsedd av Studentkåren till och med 28 februari 2025

**Pelle Avemo Hådel**, utsedd av Studentkåren från och med 1 mars 2025

### Suppleanter

**Mette Sandoff**, utsedd av Regeringen till och med 30 april 2025

**Kerstin Tham**, utsedd av Regeringen från och med 1 maj 2025

**Ulla Hamilton**, utsedd av Stockholms Stad

**Ryan Thomas**, utsedd av Studentkåren till och med 28 februari 2025

**Clara Härdling**, utsedd av Studentkåren från och med 1 mars 2025

### Sekreterare

**Helena Segerdahl**, utsedd av styrelsens ordförande

### Handelshögskolans ledningsgrupp

**Lars Strannegård**, rektor HHS

**Pär Åhlström**, Vice President Degree Programs

**Sofie Roy**, Senior Executive Vice President

**Katarina Hägg**, CEO SSE Executive Education

**Torbjörn Wingårdh**, Chief Financial Officer

**Charlotte Celsing**, HR Director

### Styrelsens arbete under 2025

Styrelsen har under året hållit fyra ordinarie styrelsemöten, ett längre strategimöte och fattat beslut per capsulam två gånger, från 2025 finns det sålunda sju styrelseprotokoll.

Arbetet i styrelsen följer en årscykel och vid varje styrelsemöte avrapporteras även ett eller två av skolans sex strategiska mål så att samtliga mål hinner avhandlas under året. Alla möten protokollförs och finns tillgängliga för styrelsens ledamöter. Som regel uppbär ingen av styrelseledamöterna något styrelsearvode. Styrelsen har inrättat två utskott, ersättningsutskottet och revisionsutskottet, i syfte att förbereda ärenden för styrelsen. Styrelsen kan även inrätta andra utskott för särskilda områden vid behov.

### Utveckling av moderföretagets resultat och ställning

Handelshögskolans, det vill säga moderföretagets, intäkter uppgick 2025 till 817,2 mkr (704,4 mkr). Huvuddelen av intäkterna utgörs av bidrag till forskning och undervisning om 616,6 mkr (516,6 mkr). Handelshögskoleförbundets bidrag till högskolans drift utgjorde här en betydande post, 167,1 mkr (129,8 mkr). I Handelshögskoleförbundets åtagande ingår också att tillse att skolan kan fullgöra sina pensionsåtaganden (not 30). Effekten av omvärderingen av pensionsskulden 2025 innebar, baserat på en diskonteringsränta på 3,4 %, en inflation på 2 %, förändringar i dödlighetstabellen samt en aktuariell erfarenhetsbaserad förlust ger en ökning av pensionsreserven på 12,4 mkr (24,6 mkr).

Handelshögskoleförbundets bidrag, inklusive minskat anslag föranlett av omvärderingen av skolans pensionsskuld, uppgick till

179,5 mkr (154,4 mkr). Statens anslag uppgick till 133,7mkr (112,5 mkr). Övriga externa intäkter ökade till 504 mkr (437,5mkr), främst tack vare högre externa bidrag till forskning och undervisning. Verksamhetens kostnader uppgick 2025 till 844,6 mkr (710 mkr). Personalkostnaderna, exklusive omvärderingen av pensionsskulden, ökade till 426,3 mkr (384,1 mkr). Lönekostnaderna ökade till följd av löneökningar enligt avtal. Externa kostnader ökade till 404,4 mkr (300,9 mkr). Verksamhetsresultatet för året uppgick till -27,3 mkr (-5,6 mkr). Den realiserade avkastningen på Handelshögskolans ändamålsbestämda medel samt donationskapital uppgick 2025 till 84,9 mkr (29,6 mkr) \*. Årets resultat för Handelshögskolan uppgick till 65,9 mkr (12,8 mkr). Likvida medel var vid årets slut 243,4 mkr (159,7 mkr)

Moderbolaget (tkr)	2025	2024	2023	2022	2021
Verksamhetens intäkter	817 220	704 396	659 265	517 767	504 708
Varav insamlade medel	11 667	16 667	31 672	0	11 300
Varav bidrag till omvärdering av pensionsskuld	12 373	24 640	37 709	-75 695	-18 743
Årets resultat	65 937	12 846	2 837	-23 247	-14 812
Eget kapital	414 255	345 582	332 735	324 595	347 842

\* Totalavkastningen, med hänsyn till förändringen i värdepappersportföljens marknadsvärden under 2025, uppgick till 10,1% (10,2%)

### Utveckling av koncernens resultat och ställning

Förutom utvecklingen i Handelshögskolans verksamhet påverkas koncernens resultat främst av utvecklingen i dotterbolaget Handelshögskolan i Stockholm Executive Education AB. Årets nettointäkter för denna uppgick till 235,3 mkr (237,0 mkr) och

rörelsens kostnader uppgick till 217,6 mkr (214,5 mkr). Resultatet efter finansiella poster uppgick 20,6 mkr (24,6 mkr). Årets resultat för koncernen uppgick till 69,8 mkr (11,6 mkr). Likvida medel i koncernen uppgick vid årets slut till 251,2 mkr (173,4 mkr).

Koncernen (tkr)	2025	2024	2023	2022	2021
Verksamhetens intäkter, koncernen	1 016 571	910 054	859 270	713 137	678 975
Varav nettoomsättning, SSE Executive Education	235 290	237 090	225 916	212 928	158 407
Resultat efter finansiella poster, koncernen	73 121	3 926	15 120	-4 362	21 943
Varav resultat efter finansiella poster, SSE Executive Education	20 628	24 614	24 501	26 757	36 471
Årets resultat	69 783	11 646	17 274	-6 028	21 391
Balansomslutning	1 655 805	1 487 681	1 475 404	1 408 568	1 151 300
Soliditet	33%	31%	30%	30%	36%

Vad beträffar koncernens och moderföretagets resultat och ställning i övrigt, hänvisas till efterföljande resultat- och balansräkningar med tillhörande noter.

RESULTATRÄKNING	Not	Koncernen		Moderföretaget	
		2025-01-01	2024-01-01	2025-01-01	2024-01-01
		2025-12-31	2024-12-31	2025-12-31	2024-12-31
<b>Verksamhetsintäkter</b>					
Bidrag till forskning, undervisning och drift	2	600 835	494 726	616 603	516 640
Insamlade medel	3	11 667	16 667	11 667	16 667
Nettoomsättning	4, 5	233 816	241 683	0	0
Statens anslag		133 736	112 540	133 736	112 540
Bidrag till omvärdering av pensionsskuld		12 373	24 640	12 373	24 640
Övriga intäkter	6	24 144	19 798	42 841	33 908
		1 016 571	910 054	817 220	704 395
<b>Verksamhetskostnader</b>					
Övriga externa kostnader	7, 8, 9	-509 577	-412 292	-404 352	-300 862
Personalkostnader	10, 11	-499 998	-465 063	-438 720	-408 696
Av- och nedskrivningar av materiella och immateriella anläggningstillgångar		-16 414	-62 107	-1 490	-432
Övriga rörelsekostnader		-687	-6	0	0
		-1 026 676	-939 468	-844 562	-709 990
<b>VERKSAMHETSRESULTAT</b>		-10 105	-29 414	-27 342	-5 595
<b>Resultat från finansiella poster</b>					
Resultat från andelar i koncernföretag	12	0	-11	6 000	-17 909
Resultat från andelar i intresseföretag och gemensamt styrda företag	13	3 294	3 662	0	0
Resultat från övriga värdepapper och fordringar som är anläggningstillgångar	14	82 855	28 955	84 909	29 555
Ränteintäkter och liknande resultatposter	15	3 029	7 814	2 764	4 969
Ränteintäkter från koncernföretag		0	0	503	3 359
Räntekostnader och liknande resultatposter	16	-5 952	-7 080	-96	-18
Räntekostnader till koncernföretag		0	0	-801	-1 515
		83 226	33 340	93 279	18 441
<b>RESULTAT EFTER FINANSIELLA POSTER</b>		73 121	3 926	65 937	12 846
<b>RESULTAT FÖRE SKATT</b>		73 121	3 926	65 937	12 846
Skatt på årets resultat	17	-3 338	7 720	0	0
<b>ÅRETS RESULTAT</b>		<b>69 783</b>	<b>11 646</b>	<b>65 937</b>	<b>12 846</b>
Hänförligt till:					
Moderföretagets aktieägare		69 959	11 666		
Innehav utan bestämmande inflytande		-176	-20		

BALANSRÄKNING	Not	Koncernen		Moderföretaget	
		2025-12-31	2024-12-31	2025-12-31	2024-12-31
		<b>TILLGÅNGAR</b>			
<b>Anläggningstillgångar</b>					
<b>Immateriella anläggningstillgångar</b>					
Varumärken	18	0	0	0	0
		0	0	0	0
<b>Materiella anläggningstillgångar</b>					
Byggnader och mark	19	384 935	392 591	0	0
Nedlagda utgifter på annans fastighet	20	18 628	15 438	13 176	9 488
Inventarier, verktyg och installationer	21	23 014	26 109	480	527
Pågående nyanläggningar och förskott avseende materiella anläggningstillgångar	22	10 873	622	9 595	0
		437 450	434 760	23 251	10 015
<b>Finansiella anläggningstillgångar</b>					
Andelar i koncernföretag	23	0	0	54 091	54 091
Fordringar hos koncernföretag	24	0	0	0	38 778
Andelar i intresseföretag och gemensamt styrda företag	25	8 588	7 460	0	0
Andra långfristiga värdepappersinnehav	26	465 607	448 948	451 746	442 459
Fordringar Handelshögskoleföreningen	27	259 538	263 926	259 538	263 926
Uppskjuten skattefordran	31	1 276	1 676	0	0
Andra långfristiga fordringar	28	3 243	3 243	0	0
		738 252	725 253	765 375	799 254
<b>Summa anläggningstillgångar</b>		<b>1 175 702</b>	<b>1 160 013</b>	<b>788 626</b>	<b>809 269</b>
<b>OMSÄTTNINGSTILLGÅNGAR</b>					
<b>Kortfristiga fordringar</b>					
Kundfordringar		65 118	70 842	38 285	27 244
Fordringar hos koncernföretag		0	0	0	2 867
Fordringar Handelshögskoleföreningen		82 775	29 555	82 775	29 555
Aktuell skattefordran		1 198	922	0	0
Övriga fordringar		2 788	331	192	160
Förutbetalda kostnader och upplupna intäkter	29	77 009	52 652	75 883	48 237
		228 888	154 302	197 135	108 063
<b>Kortfristiga placeringar</b>					
Övriga kortfristiga placeringar		3 841	0	3 841	0
		3 841	0	3 841	0
<b>Kassa och bank</b>					
Kassa och bank		247 374	173 366	239 516	159 727
		247 374	173 366	239 516	159 727
<b>Summa omsättningstillgångar</b>		<b>480 103</b>	<b>327 668</b>	<b>440 492</b>	<b>267 790</b>
<b>SUMMA TILLGÅNGAR</b>		<b>1 655 805</b>	<b>1 487 681</b>	<b>1 229 118</b>	<b>1 077 059</b>

BALANSRÄKNING	Not	Koncernen		Moderföretaget	
		2025-12-31	2024-12-31	2025-12-31	2024-12-31
<b>Eget kapital och skulder</b>					
<b>EGET KAPITAL, KONCERN</b>					
Donationskapital		185 500	185 500		
Ändamålsbestämda medel		365 029	302 105		
Annat eget kapital inklusive årets resultat		-27 272	-41 334		
Eget kapital hänförligt till moderföretagets aktieägare		523 257	446 271		
Innehav utan bestämmande inflytande		20 942	19 428		
<b>Summa eget kapital, koncern</b>		<b>544 199</b>	<b>465 699</b>		
<b>EGET KAPITAL, MODERFÖRETAG</b>					
Donationskapital				185 500	185 500
Ändamålsbestämda medel				365 029	302 105
Balanserat resultat				-202 211	-154 869
Årets resultat				65 937	12 846
<b>Eget kapital vid årets slut</b>				<b>414 255</b>	<b>345 582</b>
<b>AVSÄTTNINGAR</b>					
Avsättningar för pensioner och liknande förpliktelser	30	262 781	267 169	259 538	263 926
Uppskjuten skatteskuld	31	55 101	55 202	0	0
<b>Summa avsättningar</b>		<b>317 882</b>	<b>322 371</b>	<b>259 538</b>	<b>263 926</b>
<b>LÅNGFRISTIGA SKULDER</b>					
Balanserade anslag	33	402 435	325 393	402 435	325 393
Övriga skulder	32	195 000	195 000	0	0
<b>Summa långfristiga skulder</b>		<b>597 435</b>	<b>520 393</b>	<b>402 435</b>	<b>325 393</b>
<b>KORFRISTIGA SKULDER</b>					
Förskott från kunder		16	0	0	0
Leverantörsskulder		48 798	37 085	36 468	26 155
Skulder till koncernföretag		0	0	41 096	60 199
Övriga skulder		30 532	21 752	20 647	14 283
Upplupna kostnader och förutbetalda intäkter	34	116 943	120 381	54 679	41 521
<b>Summa kortfristiga skulder</b>		<b>196 289</b>	<b>179 218</b>	<b>152 890</b>	<b>142 158</b>
<b>SUMMA EGET KAPITAL OCH SKULDER</b>		<b>1 655 805</b>	<b>1 487 681</b>	<b>1 229 118</b>	<b>1 077 059</b>

Förändringar i eget kapital, koncernen	Donationskapital	Ändamålsbestämda medel	Annat eget kapital	Innehav utan bestämmande inflytande	Summa eget kapital
Nyttjande/resevering av ändamålsbestämda medel som ej nyttjats under året	0	62 924	-60 188	0	2 736
Aktieägartillskott	0	0	0	5 982	5 982
Förskjutning ägare	0	0	4 291	-4 291	0
Årets resultat	0	0	69 959	-176	69 783
Belopp vid årets utgång	185 500	365 029	-27 272	20 942	544 199

Förändringar i eget kapital, moderföretaget	Donationskapital	Ändamålsbestämda medel	Balanserat resultat	Årets resultat	Summa eget kapital
Nyttjande/resevering av ändamålsbestämda medel som ej nyttjats under året	0	62 924	-60 188	0	2 736
Omföring av föregående års resultat	0	0	12 846	-12 846	0
Årets resultat	0	0	0	65 937	65 937
Utgående balans	185 500	365 029	-202 211	65 937	414 255

KASSAFLÖDESANALYS	Not	Koncernen		Moderföretaget	
		2025-01-01	2024-01-01	2025-01-01	2024-01-01
		2025-12-31	2024-12-31	2025-12-31	2024-12-31
<b>Den löpande verksamheten</b>					
Verksamhetsresultat		-10 105	-29 414	-27 342	-5 595
Justeringar för poster som inte ingår i kassaflödet	35	16 414	62 051	1 490	432
Realiserad avkastning ändamålsbestämda medel, donationskapital samt andel intessebolag		87 075	42 846	84 909	29 555
Erhållen samt erlagd ränta		-2 923	734	2 370	6 795
Betald inkomstskatt		-3 314	-3 984	0	0
<b>Kassaflöde från den löpande verksamheten före förändringar av rörelsekapital</b>		<b>87 147</b>	<b>72 233</b>	<b>61 427</b>	<b>31 187</b>
<b>Kassaflöde från förändringar av rörelsekapital</b>					
Minskning (+)/ökning (-) av kundfordringar		5 724	-4 085	-11 040	-2 267
Minskning (+)/ökning (-) av fordringar		-80 035	-1 494	-78 032	14 558
Minskning (-)/ökning (+) av leverantörsskulder		11 713	-869	10 313	7 087
Minskning (-)/ökning (+) av kortfristiga skulder		5 359	-21 076	6 418	-8 956
<b>Kassaflöde från den löpande verksamheten</b>		<b>29 908</b>	<b>44 709</b>	<b>-10 914</b>	<b>41 609</b>
<b>Investeringsverksamheten</b>					
Förvärv av byggnader och mark	19, 20	-5 145	-7 996	-5 056	-7 902
Förvärv av inventarier, verktyg och installationer	21	-490	-1 143	-74	-605
Förvärv av pågående nyanläggningar och förskott avseende materiella anläggningstillgångar		-13 470	-4 928	-9 595	0
Lämnade/återbetalda kapitallämskott	23	-0	-0	0	-56 000
Försäljning av andelar i koncernföretag	23	0	-3 210	0	0
Lämnade lån till koncernföretag	24	0	0	38 778	0
Förvärv av långfristiga värdepapper	26	-19 134	-28 805	-9 287	-25 614
Försäljning av långfristiga värdepapper	26	421	0	0	0
<b>Kassaflöde från investeringsverksamheten</b>		<b>-37 818</b>	<b>-46 083</b>	<b>14 766</b>	<b>-90 122</b>
<b>Finansieringsverksamheten</b>					
Tillskott/nyttjande av ändamålsbestämda medel		2 736	0	2 736	0
Erhållna aktieägartillskott		5 982	11 297	0	0
Nyemission		0	1	0	0
Förändring balanserade anslag		77 041	67 578	77 042	67 578
Amortering långfristiga lån		0	-50 000	0	0
<b>Kassaflöde från finansieringsverksamheten</b>		<b>85 759</b>	<b>28 876</b>	<b>79 778</b>	<b>67 578</b>
Förändring av likvida medel		77 849	27 502	83 630	19 066
Likvida medel vid årets början		173 366	145 864	159 727	140 661
<b>Likvida medel vid årets slut</b>	<b>36</b>	<b>251 215</b>	<b>173 366</b>	<b>243 357</b>	<b>159 727</b>

## NOT 1

Årsredovisningen är upprättad i enlighet med årsredovisningslagen och BFNAR 2012:1 Årsredovisning och koncernredovisning (K3). Årsredovisningen är upprättad i KSEK.

Moderföretaget tillämpar samma redovisningsprinciper som koncernen om inget annat anges nedan.

Principerna är oförändrade jämfört med föregående år.

### Verksamhetsintäkter

Endast det inflöde av ekonomiska fördelar som organisationen erhållit eller kommer att erhålla för egen räkning redovisas som intäkt.

Intäkter värderas, om inget särskilt anges nedan, till verkliga värdet av det som erhållits eller kommer att erhållas. Nedan beskrivs, för respektive intäktspost, när intäktsredovisning sker.

### Gåvor och bidrag

En transaktion i vilken organisationen tar emot en tillgång eller en tjänst som har ett värde utan att ge tillbaka motsvarande värde i utbyte är en gåva eller ett erhållit bidrag. Om tillgången eller tjänsten erhålls därför att organisationen uppfyllt eller kommer att uppfylla vissa villkor och om organisationen har en skyldighet att återbetala till motparten om villkoren inte uppfylls, är det ett erhållit bidrag. Är det inte ett bidrag är det en gåva.

### Bidrag

Bidrag redovisas som intäkt när villkoren för att erhålla bidraget har uppfyllts. Erhållna bidrag redovisas som skuld till dess villkoren för att erhålla bidraget uppfylls. Bidrag som erhållits för att täcka kostnader redovisas samma räkenskapsår som den kostnad bidraget avser att täcka. Bidrag som hänför sig till en anläggnings-tillgång minskar anskaffningsvärdet. Erhållna bidrag värderas till det verkliga värdet av den tillgång som organisationen fått eller kommer att få.

### Intäkt från Utbildningsdepartementet

Bidrag från Utbildningsdepartementet för utbildning och forskning redovisas under rubriken "Statens anslag" i Handelshögskolan i Stockholms verksamhetsintäkter.

### Intäkter från Handelshögskoleföreningen

Bidrag från Handelshögskoleföreningen redovisas som huvudregel som intäkt när de erhålls. Om bidraget är förenad med villkor redovisas intäkten i takt med att de kostnader som bidraget ska täcka uppstår.

### Intäkter från övriga finansiärer

För pågående projekt tillämpas successiv avräkning som innebär att projektet på bokslutsdagen avräknar en intäkt som motsvarar nedlagda kostnader i projektet. I pågående projekt där nedlagda och förväntade kostnader överstiger erhållna och förväntade intäkter reserveras en förlust i sin helhet.

### Uppdrag till fast pris

Utbildningsuppdrag till fastpris redovisas som intäkt i takt med att arbetet utförs, så kallad successiv vinstavräkning. När utfallet av ett uppdrag går att bedöma på ett tillförlitligt sätt redovisas uppdragsinkomsten och hänförliga utgifter enligt färdigställandegraden av aktiviteterna i avtalet på balansdagen. Intäkterna värderas till verkligt värde för ersättning som har erhållits eller kommer att erhållas i förhållande till färdigställandegraden.

När utfallet av ett uppdrag inte går att bedöma på ett tillförlitligt sätt redovisas intäkter bara i den mån uppdragsutgifter har uppkommit och kan återvinnas. Uppdragsutgifter redovisas i den period de uppkommer.

Färdigställandegraden har beräknats som genomförda dagar per balansdagen i relation till totala antalet dagar för fullgjort utbildningsuppdrag.

När det är sannolikt att de totala uppdragsutgifterna kommer att överstiga den totala uppdragsinkomsten, redovisas den befara-de förlusten omgående i resultatet.

### Leasing

Samtliga leasingavtal är klassificerade som operationella leasingavtal och kostnadsförs linjärt över leasingperioden.

### Ersättningar till anställda

Löpande ersättningar till anställda i form av löner, sociala avgifter och liknande kostnadsförs i takt med att de anställda utför tjänster. Eftersom alla pensionsförpliktelser klassificerats som avgiftsbestämda redovisas en pensionskostnad det år pensionen tjänas in.



## Koncernredovisning

### Dotterföretag

Dotterföretag är företag i vilka moderföretaget direkt eller indirekt innehar mer än 50 % av rösttalet eller på annat sätt har ett bestämmande inflytande. Bestämmande inflytande innebär en rätt att utforma ett företags finansiella och operativa strategier i syfte att erhålla ekonomiska fördelar. Redovisningen av rörelseförvärv bygger på enhetssynen. Det innebär att förvärvsanalysen upprättas per den tidpunkt då förvärvaren får bestämmande inflytande. Från och med denna tidpunkt ses förvärvaren och den förvärvade enheten som en redovisningsenhet. Tillämpningen av enhetssynen innebär vidare att alla tillgångar (inklusive goodwill) och skulder samt intäkter och kostnader medräknas i sin helhet även för delägda dotterföretag.

Anskaffningsvärdet för dotterföretag beräknas till summan av verkligt värde vid förvärvstidpunkten för erlagda tillgångar med tillägg av uppkomna och övertagna skulder samt emitterade egetkapitalinstrument, utgifter som är direkt hänförliga till rörelseförvärvet samt eventuell tilläggsköpeskillning. I förvärvsanalysen fastställs det verkliga värdet, med några undantag, vid förvärvstidpunkten av förvärvade identifierbara tillgångar och övertagna skulder samt minoritetsintresse. Minoritetsintresse värderas till verkligt värde vid förvärvstidpunkten. Från och med förvärvstidpunkten inkluderas i koncernredovisningen det förvärvade företagets intäkter och kostnader, identifierbara tillgångar och skulder liksom eventuell uppkommen goodwill eller negativ goodwill.

### Intrasseföretag

Aktieinnehav i intrasseföretag, i vilka koncernen har lägst 20% och högst 50% av rösterna eller på annat sätt har ett betydande inflytande över den driftsmässiga och finansiella styrningen, redovisas enligt kapitalandelsmetoden. Kapitalandelsmetoden innebär att det i koncernen redovisade värdet på aktier i intrasseföretag motsvaras av koncernens andel i intrasseföretagens egna kapital, eventuella restvärden på koncernmässiga över- och undervärden, inklusive goodwill och negativ goodwill reducerat med eventuella internvinster. I koncernens resultaträkning redovisas som "Andel i intrasseföretags resultat" koncernens andel i intrasseföretagens resultat efter skatt justerat för eventuella avskrivningar på eller upplösningar av förvärvade över-respektive undervärden, inklusive avskrivning på goodwill/upplösning av negativ goodwill. Erhållna utdelningar från intrasseföretag minskar redovisat värde. Vinstandelar upparbetade efter förvärvet av intrasseföretagen som ännu inte realiserats genom utdelning, avsätts till kapitalandelsfonden.

### Eliminering av transaktioner mellan koncernföretag och intrasseföretag

Koncerninterna fordringar och skulder, intäkter och kostnader och orealiserade vinster eller förluster som uppkommer vid transaktioner mellan koncernföretag, elimineras i sin helhet. Orealiserade vinster som uppkommer vid transaktioner med intrasseföretag elimineras i den utsträckning som motsvarar koncernens ägarandel i företaget. Orealiserade förluster elimineras på samma sätt som orealiserade vinster, men endast i den utsträckning det inte finns någon indikation på något nedskrivningsbehov.

## UPPLYSNINGAR TILL ENSKILDA POSTER

Not 2	Bidrag till forskning, undervisning och drift	Koncernen		Moderföretaget	
		2025	2024	2025	2024
	Handelshögskoleföreningen				
	- Bidrag till drift	44 500	47 500	44 500	47 500
	- Bidrag till hyra	76 149	66 598	76 149	66 598
	- Bidrag till renovering fastighet	46 473	15 710	46 473	15 710
	Corporate Relations	26 959	26 883	26 959	26 883
	Övriga externa bidrag till forskning	299 619	231 750	299 619	231 750
	Övriga externa bidrag till undervisning	107 135	106 285	122 903	128 199
		600 835	494 726	616 603	516 640

Not 3	Insamlade medel	Koncernen		Moderföretaget	
		2025	2024	2025	2024
	Carl XVI Gustafs Professur i Ungt Ledarskap	11 667	16 667	11 667	16 667
		11 667	16 667	11 667	16 667

Not 4	Nettoomsättning	Koncernen		Moderföretaget	
		2025	2024	2025	2024
	<b>Nettoomsättning uppdelad på geografiskt område</b>				
	Sverige	233 816	241 683	0	0
		233 816	241 683	0	0
	<b>Nettoomsättning uppdelad på intäktslag</b>				
	Utbildningsprogram	185 742	188 241	0	0
	Konferensintäkter	28 602	29 459	0	0
	Övrigt	19 472	23 983	0	0
		233 816	241 683	0	0

Not 5	Inköp och försäljning inom koncernen	Moderföretaget	
		2025	2024
	Andel av försäljningen som avser koncernföretag	5%	5%
	Andel av inköpen som avser koncernföretag	2%	2%

Not 6	Övriga intäkter	Koncernen		Moderföretaget	
		2025	2024	2025	2024
	<b>Övriga rörelseintäkter uppdelade på intäktslag</b>				
	Administrativa tjänster och hyresintäkter	7 826	3 476	28 755	19 962
	Kursvinster av rörelsekaraktär	335	169	335	169
	Övrigt	15 983	16 192	13 751	13 777
		24 144	19 798	42 841	33 908

Not 7	Övriga externa kostnader	Koncernen		Moderföretaget	
		2025	2024	2025	2024
	Lokalkostnader (hyra och drift)	227 523	143 801	237 552	154 231
	Externa kostnader	175 739	169 965	166 800	146 631
	Direkta kostnader inom Exed Nordic-koncernen	106 315	98 526	0	0
		509 577	412 292	404 352	300 862

Not 8	Varav leasingavtal – Operationell leasing leasetagare	Koncernen		Moderföretaget	
		2025	2024	2025	2024
	Under året har leasingavgifter uppgått till	101 161	100 968	95 999	96 274
	Framtida minimileasingavgifter för icke uppsägningsbara leasingavtal, förfaller till betalning enligt följande:				
	Inom 1 år	91 881	83 943	88 915	78 846
	Mellan 2 till 5 år	3 830	4 635	3 381	1 113
		95 711	88 578	92 296	79 959

En väsentlig del av beloppen ovan utgörs av lokalhyror.

Not 9	Varav ersättning till revisorer	Koncernen		Moderföretaget	
		2025	2024	2025	2024
	<b>BDO Mälardalen AB</b>				
	Revisionsuppdrag	1 189	0	663	0
	<b>Finnhammars Revisionsbyrå AB</b>				
	Revisionsuppdrag	0	1 035	0	458
	<b>Övriga revisorer</b>				
	Revisionsuppdrag	20	17	20	17
		1 209	1 052	683	475

Med revisionsuppdrag avses revisors arbete för den lagstadgade revisionen och med revisionsverksamhet olika typer av kvalitetssäkringstjänster. Övriga tjänster är sådant som inte ingår i revisionsuppdrag, revisionsverksamhet eller skatterådgivning.

Not 10	Personalkostnader	Koncernen		Moderföretaget	
		2025	2024	2025	2024
	Lönekostnader	458 123	416 937	396 842	359 474
	Omvärdering av pensionsskuld	12 373	24 640	12 373	24 640
	Övriga personalkostnader	29 502	23 486	29 505	24 582
		499 998	465 063	438 720	408 696

Not 11	Personal	Koncernen		Moderföretaget	
		2025	2024	2025	2024
	<b>Medelantalet anställda</b>				
	Medelantalet anställda bygger på av företaget betalda närvarotimmar relaterade till en normal arbetstid.				
	Medelantal anställda har varit	380	350	321	289
	varav kvinnor	207	191	173	157
	varav män	173	159	148	132

#### Löner, ersättningar m.m.

Löner, ersättningar, sociala kostnader och pensionskostnader har utgått med följande belopp:

Styrelsen:

Löner och ersättningar	6 824	6 434	3 203	3 077
Pensionskostnader	2 050	1 636	1 369	1 151
	8 874	8 070	4 572	4 228

Övriga anställda:

Löner och ersättningar	297 466	270 065	260 098	234 808
Pensionskostnader	43 644	38 457	38 807	33 709
	341 110	308 522	298 905	268 517

Sociala kostnader exkl pensionskostnader

	108 139	100 345	93 365	86 729
Summa styrelse och övriga	458 123	416 937	396 842	359 474

#### Könsfördelning i styrelse och företagsledning

Antal styrelseledamöter	35	37	13	14
varav kvinnor	16	17	8	9
varav män	19	20	5	5
Antal övriga befattningshavare	18	20	6	6
varav kvinnor	11	13	3	3
varav män	6	7	3	3

Pensionsförpliktelser till styrelse och vd

	1 788	1 782
--	-------	-------

Not 12	Resultat från andelar i koncernföretag	Koncernen		Moderföretaget	
		2025	2024	2025	2024
	Utdelning	0	0	6 000	0
	Realisationsresultat	0	-11	0	0
	Nedskrivningar	0	0	0	-17 909
		0	-11	6 000	-17 909

Not 13	Resultat från andelar i intresseföretag och gemensamt styrda företag	Koncernen		Moderföretaget	
		2025	2024	2025	2024
		Utdelning	2 166	1 743	0
Resultatandel	1 128	1 919	0	0	
		3 294	3 662	0	0

Avser resultatandel i Hanken & SSE Executive Education Ab.

Not 14	Realiserad avkastning ändamålsbestämda medel donationskapital	Koncernen		Moderföretaget	
		2025	2024	2025	2024
		Avkastning donationskapital	44 098	17 982	44 098
Realisationsresultat	121	0	0	0	
Avkastning ändamålsbestämda medel	40 811	11 573	40 811	11 573	
Nedskrivningar	-2 175	-600	0	0	
		82 855	28 955	84 909	29 555

Not 15	Ränteintäkter och liknande resultatposter	Koncernen		Moderföretaget	
		2025	2024	2025	2024
		Ränteintäkter	3 029	7 814	2 764
		3 029	7 814	2 764	4 969

Not 16	Räntekostnader och liknande resultatposter	Koncernen		Moderföretaget	
		2025	2024	2025	2024
		Räntekostnader	5 952	7 080	96
		5 952	7 080	96	18

Not 17	Skatt på årets resultat	Koncernen	
		2025	2024
		Aktuell skatt	-3 031
Uppskjuten skatt	-307	9 907	
	-3 338	7 720	

Not 18	Varumärken	Koncernen		Moderföretaget	
		2025-12-31	2024-12-31	2025-12-31	2024-12-31
		Ingående anskaffningsvärde	8 091	8 747	0
Försäljningar/utrangeringar	0	-656	0	0	
Utgående ackumulerade anskaffningsvärden	8 091	8 091	0	0	
Ingående avskrivningar	-8 091	-8 747	0	0	
Försäljningar/utrangeringar	0	656	0	0	
Utgående ackumulerade avskrivningar	-8 091	-8 091	0	0	
Utgående redovisat värde	0	0	0	0	

Posten avser varumärket IFU, Handelshögskolan i Stockholm Executive Education AB.

Not 19	Byggnader och mark	Koncernen		Moderföretaget	
		2025-12-31	2024-12-31	2025-12-31	2024-12-31
		Ingående anskaffningsvärde	498 936	380 252	0
Inköp	90	93	0	0	
Omklassificeringar	3 219	118 591	0	0	
Utgående ackumulerade anskaffningsvärden	502 245	498 936	0	0	
Ingående avskrivningar	-74 544	-63 381	0	0	
Årets avskrivningar	-10 462	-11 163	0	0	
Utgående ackumulerade avskrivningar	-85 006	-74 544	0	0	
Ingående uppskrivningar	14 536	15 038	0	0	
Årets avskrivningar på uppskrivet belopp	-503	-502	0	0	
Utgående ackumulerade uppskrivningar netto	14 033	14 536	0	0	
Ingående nedskrivningar	-46 337	0	0	0	
Årets nedskrivningar	0	-46 337	0	0	
Utgående ackumulerade nedskrivningar	-46 337	-46 337	0	0	
Utgående redovisat värde	384 935	392 591	0	0	

Not 20	Nedlagda utgifter på annans fastighet	Koncernen		Moderföretaget	
		2025-12-31	2024-12-31	2025-12-31	2024-12-31
		Ingående anskaffningsvärde	32 096	24 193	22 180
Inköp	5 055	7 903	5 056	7 902	
Utgående ackumulerade anskaffningsvärden	37 151	32 096	27 236	22 180	
Ingående avskrivningar	-16 658	-15 808	-12 692	-12 338	
Årets avskrivningar	-1 865	-850	-1 368	-354	
Utgående ackumulerade avskrivningar	-18 523	-16 658	-14 060	-12 692	
Utgående redovisat värde	18 628	15 438	13 176	9 488	

Not 21	Inventarier, verktyg och installationer	Koncernen		Moderföretaget	
		2025-12-31	2024-12-31	2025-12-31	2024-12-31
		Ingående anskaffningsvärde	50 024	36 879	1 586
Inköp	490	1 143	74	605	
Försäljningar/utrangeringar	-784	0	-614	0	
Omklassificeringar	0	12 002	0	0	
Utgående ackumulerade anskaffningsvärden	49 730	50 024	1 046	1 585	
Ingående avskrivningar	-23 915	-20 660	-1 058	-980	
Försäljningar/utrangeringar	784	0	613	0	
Årets avskrivningar	-3 585	-3 255	-121	-78	
Utgående ackumulerade avskrivningar	-26 716	-23 915	-566	-1 058	
Utgående redovisat värde	23 014	26 109	480	527	

Not 22	Pågående nyanläggningar och förskott avseende materiella anläggningstillgångar	Koncernen		Moderföretaget	
		2025-12-31	2024-12-31	2025-12-31	2024-12-31
		Ingående anskaffningsvärde	622	126 287	0
Inköp	13 470	4 928	9 595	0	
Omklassificeringar	-3 219	-130 593	0	0	
Utgående ackumulerade anskaffningsvärden	10 873	622	9 595	0	
Utgående redovisat värde	10 873	622	9 595	0	

Not 23	Andelar i koncernföretag				2025-12-31	2024-12-31
	Moderföretaget			Redovisat värde	Redovisat värde	
	Företag, Organisationsnummer	Säte	Antal	Kap. andel %		
Exed Nordic AB, 556606-1106	Stockholm	1 000	100%	7 008	7 008	
SSE Business Lab AB, 556610-3536	Stockholm	100	100%	600	600	
SSE Real Estate Holding AB, 559361-6641	Stockholm	100	100%	46 483	46 483	
				54 091	54 091	
<b>SSE Real Estate Holding AB</b>						
Ingående anskaffningsvärde				64 392	8 392	
Aktieägartillskott				0	56 000	
Utgående ackumulerade anskaffningsvärden				64 392	64 392	
Ingående nedskrivningar				-17 909	0	
Årets nedskrivningar				0	-17 909	
Utgående ackumulerade nedskrivningar				-17 909	-17 909	
Utgående redovisat värde				46 483	46 483	

Not 24	Fordringar hos koncernföretag	Koncernen		Moderföretaget	
		2025-12-31	2024-12-31	2025-12-31	2024-12-31
		Ingående anskaffningsvärde	0	0	38 778
Tillkommande	0	0	-38 778	0	
Utgående ackumulerade anskaffningsvärden	0	0	0	38 778	
Utgående redovisat värde	0	0	0	38 778	

Not 25	Andelar i intresseföretag och gemensamt styrda företag				2025-12-31	2024-12-31
	Koncernen			Redovisat värde	Redovisat värde	
	Företag, Organisationsnummer	Säte	Antal	Kap. andel %		
Hanken & SSE Executive Education Ab, FO: 1566951-6	Helsingfors, Finland	600	50%	8 588	7 460	
				8 588	7 460	
<b>Hanken &amp; SSE Executive Education Ab</b>						
Ingående anskaffningsvärde				7 460	5 542	
Resultatandel				1 128	1 919	
Utgående ackumulerade anskaffningsvärden				8 588	7 460	
Utgående redovisat värde				8 588	7 460	

Not 26	Andra långfristiga värdepappersinnehav	Koncernen		2025-12-31	2024-12-31
		2025-12-31	2024-12-31		
		Ingående anskaffningsvärde	449 548	418 643	
Tillkommande/avgående tillgångar	19 134	28 805			
Försäljningar/utrangeringar	-300	0			
Omklassificeringar	0	2 100			
Utgående ackumulerade anskaffningsvärden	468 382	449 548			
Ingående nedskrivningar	-600	0			
Årets nedskrivningar	-2 175	-600			
Utgående ackumulerade nedskrivningar	-2 775	-600			
Utgående redovisat värde	465 607	448 948			

Moderföretaget	2025-12-31	2024-12-31	
	Ingående anskaffningsvärde	442 459	416 845
	Tillkommande/avgående tillgångar	9 287	25 614
Utgående ackumulerade anskaffningsvärden	451 746	442 459	
Utgående redovisat värde	451 746	442 459	

Av posten avser 451 746 kkr erhållna donationsmedel som förvaltas av Handelshögskoleföreningen. Marknadsvärdet på dessa underliggande värdepapper uppgår 31 december 2025 till 737 219 (680 699).

**Not 27 Fordringar Handelshögskoleföreningen**  
Avser redovisat värde vid utgången av 2025 för pensionsavsättning, se not 30.

Not 28	Andra långfristiga fordringar	Koncernen		2025-12-31	2024-12-31
		2025-12-31	2024-12-31		
		Ingående anskaffningsvärde	3 243	3 243	
Pensionsavsättningar	0	0			
Konvertibla lån	3 243	3 243			
Ingående anskaffningsvärde	3 243	5 343			
Omklassificeringar	0	-2 100			
Utgående ackumulerade anskaffningsvärden	3 243	3 243			
Utgående redovisat värde	3 243	3 243			

Långfristiga fordringar avser pensionsåtagande för Handelshögskolan i Stockholm Executive Education AB samt konvertibla lån i SSE Ventures AB.

Not 29	Förutbetalda kostnader och upplupna intäkter	Koncernen		Moderföretaget	
		2025-12-31	2024-12-31	2025-12-31	2024-12-31
		Upplupna anslag	61 324	37 809	61 324
Förutbetalda kostnader	15 685	14 369	14 559	10 428	
Upplupna intäkter	0	474	0	0	
	77 009	52 652	75 883	48 237	

Not 30	Avsättningar för pensioner och liknande förpliktelser	Koncernen		Moderföretaget	
		2025-12-31	2024-12-31	2025-12-31	2024-12-31
	Redovisat värde vid årets början	267 169	258 814	263 926	255 571
	Utbetalda pensioner under året	-16 761	-16 285	-16 761	-16 285
	Omvärdering av pensionskulld	12 373	24 640	12 373	24 640
	Redovisat värde vid årets slut	262 781	267 169	259 538	263 926

Pensionsavsättningen i Handelshögskolan tryggas av Handelshögskoleföreningen för pensionsåtaganden fram till 30 juni 2004. Från och med den 1 juli 2004 tryggas Handelshögskolans pensionsåtagande av Alecta pensionsförsäkring, ömsesidigt, under särskilt avtal.

Not 31	Uppskjuten skatt	Koncernen	2025-12-31		
			Temporär skillnad	Uppskjuten skattefordran	Uppskjuten skatteskuld
	Byggnader och mark	253 160	124	52 027	
	Pensionsavsättningar, SLP	2 988	0	725	
	Underskottsavdrag	5 592	1 152	0	
	Övrigt (obeskattade reserver)	11 403	0	2 349	
			1 276	55 101	
			2024-12-31		
		Temporär skillnad	Uppskjuten skattefordran	Uppskjuten skatteskuld	
	Byggnader och mark	268 117	84	53 316	
	Pensionsavsättningar, SLP	3 017	0	732	
	Underskottsavdrag	7 728	1 592	0	
	Övrigt (obeskattade reserver)	5 602	0	1 154	
			1 676	55 202	

Not 32	Långfristiga skulder	Koncernen		Moderföretaget	
		2025-12-31	2024-12-31	2025-12-31	2024-12-31
	Övriga långfristiga skulder	195 000	195 000	0	0
	Amortering efter 5 år	195 000	195 000	0	0
	Summa amortering efter 5 år	195 000	195 000	0	0

**Not 33 Balanserade anslag**  
Posten avser främst ännu ej förbrukade forskningsanslag samt medel avsatta för forskning.

Not 34	Upplupna kostnader och förutbetalda intäkter	Koncernen		Moderföretaget	
		2025-12-31	2024-12-31	2025-12-31	2024-12-31
	Förutbetalda programintäkter	54 033	65 894	0	0
	Övriga förutbetalda intäkter och anslag	36 931	21 270	36 931	21 253
	Upplupna löne- och lönebikostnader	15 876	15 472	13 343	13 040
	Driftskostnader konferensverksamhet (Executive Education)	1 925	2 137	0	0
	Övriga poster	8 178	15 608	4 405	7 228
		116 943	120 381	54 679	41 521

Not 35	Justering för poster som inte ingår i kassaflödet	Koncernen		Moderföretaget	
		2025-12-31	2024-12-31	2025-12-31	2024-12-31
	Avskrivningar/nedskrivningar	16 414	62 107	1 490	432
	Orealiserade kursvinster-/förluster	0	-56	0	0
		16 414	62 051	1 490	432

Not 36	Likvida medel	Koncernen		Moderföretaget	
		2025-12-31	2024-12-31	2025-12-31	2024-12-31
	Kassa och bank	247 374	173 366	239 516	159 727
	Kortfristiga placeringar	3 841	0	3 841	0
		251 215	173 366	243 357	159 727

Not 37	Ställda säkerheter	Koncernen		Moderföretaget	
		2025-12-31	2024-12-31	2025-12-31	2024-12-31
	<b>Skulder för vilka säkerheter ställts</b>				
	Övriga skulder				
	Pantsatta aktier i dotterbolag	183 291	187 915	0	0
	Ställda säkerheter för förbindelse till kreditinstitut				
	Fastighetsinteckningar	84 000	84 000	0	0
	Pensionsåtagande				
	Andra långfristiga fordringar	3 243	3 243	0	0
	Avser pensionsåtagande för Handelshögskolan i Stockholm Executive Education AB.				

**Not 38 Väsentliga händelser efter räkenskapsårets slut**  
Inga väsentliga händelser har skett efter räkenskapsårets slut.

Årsredovisningens innehåll blev klart den 18 februari 2026.

Magnus Tyreman

Bertil Andersson

Arnoud De Meyer

Laura Hartman

Katarina Martinson

Mette Sandoff

Helena Stjernholm

Lars Strannegård

Pelle Avemo Hådel

Anna Dreber Almenberg

Lotta Lyrå

Sara Rosengren

Helena Saxon

Våra revisionsberättelser har lämnats den dag som framgår av digital signering

BDO Mälardalen AB

Sara Königslehner  
*Auktoriserad revisor*

Gert Abelt  
*Utsedd av Stockholms Stad*



## Revisionsberättelse

Till föreningsstämman i Handelshögskoleföreningen i Stockholm lämnas revisionsberättelse avseende Handelshögskolan i Stockholm, org.nr 802006-2074

## Rapport om årsredovisningen och koncernredovisningen

### *Uttalande*

Vi har utfört en revision av årsredovisningen och koncernredovisningen för Handelshögskolan i Stockholm för år 2025. Årsredovisning och koncernredovisning ingår på sidorna 32-54 i detta dokument.

Enligt vår uppfattning har årsredovisningen och koncernredovisningen upprättats i enlighet med årsredovisningslagen och ger en i alla väsentliga avseenden rättvisande bild av Handelshögskolan i Stockholms och koncernens finansiella ställning per den 31 december 2025 och av dessas finansiella resultat och kassaflöden för året enligt årsredovisningslagen. Förvaltningsberättelsen är förenlig med årsredovisningens och koncernredovisningens övriga delar.

### *Grund för uttalande*

Vi har utfört revisionen enligt International Standards on Auditing (ISA) och god revisionssed i Sverige. Vårt ansvar enligt dessa standarder beskrivs närmare i avsnittet Revisorns ansvar. Vi är oberoende i förhållande till Handelshögskolan i Stockholm och koncernen enligt god revisorssed i Sverige och har i övrigt fullgjort vårt yrkesetiska ansvar enligt dessa krav.

Vi anser att de revisionsbevis vi har inhämtat är tillräckliga och ändamålsenliga som grund för vårt uttalande.

### *Övriga upplysningar*

Revisionen av årsredovisningen och koncernredovisningen för föregående räkenskapsår har utförts av en annan revisor som lämnat en revisionsberättelse daterad 21 februari 2025 med omodifierade uttalanden i Rapport om årsredovisningen och koncernredovisningen.

### *Annan information än årsredovisningen och koncernredovisningen*

Detta dokument innehåller även annan information än årsredovisningen och koncernredovisningen och återfinns på sidorna 1-31. Det är styrelsen och rektorn som har ansvaret för denna andra information. Vårt uttalande avseende årsredovisningen och koncernredovisningen omfattar inte denna information och vi gör inget uttalande med bestyrkande avseende denna andra information. I samband med vår revision av årsredovisningen och koncernredovisningen är det vårt ansvar att läsa den information som identifieras ovan och överväga om informationen i väsentlig utsträckning är oförenlig med årsredovisningen och koncernredovisningen. Vid denna genomgång beaktar vi även den kunskap vi i övrigt inhämtat under revisionen samt bedömer om informationen i övrigt verkar innehålla väsentliga felaktigheter. Om vi, baserat på det arbete som har utförts avseende denna information, drar slutsatsen att den andra informationen innehåller en väsentlig felaktighet, är vi skyldiga att rapportera detta. Vi har inget att rapportera i det avseendet.

### *Styrelsens och rektorns ansvar*

Det är styrelsen och rektorn som har ansvaret för att årsredovisningen och koncernredovisningen upprättas och för att den ger en rättvisande bild enligt årsredovisningslagen. Styrelsen och rektorn ansvarar även för den interna kontroll som den bedömer är nödvändig för att upprätta en årsredovisning och koncernredovisning som inte innehåller några väsentliga felaktigheter, vare sig

dessa beror på oegentligheter eller misstag.

Vid upprättandet av årsredovisningen och koncernredovisningen ansvarar styrelsen och rektorn för bedömningen av Handelshögskolan i Stockholm och koncernens förmåga att fortsätta verksamheten. De upplyser, när så är tillämpligt, om förhållanden som kan påverka förmågan att fortsätta verksamheten och att använda antagandet om fortsatt drift. Antagandet om fortsatt drift tillämpas dock inte om styrelsen och rektorn avser att upphöra med verksamheten eller inte har något realistiskt alternativ till att göra detta.

### **Revisorns ansvar**

Våra mål är att uppnå en rimlig grad av säkerhet om huruvida årsredovisningen och koncernredovisningen som helhet inte innehåller några väsentliga felaktigheter, vare sig dessa beror på oegentligheter eller misstag, och att lämna en revisionsberättelse som innehåller våra uttalanden. Rimlig säkerhet är en hög grad av säkerhet, men är ingen garanti för att en revision som utförs enligt ISA och god revisionssed i Sverige alltid kommer att upptäcka en väsentlig felaktighet om en sådan finns. Felaktigheter kan uppstå på grund av oegentligheter eller misstag och anses vara väsentliga om de enskilt eller tillsammans rimligen kan förväntas påverka de ekonomiska beslut som användare fattar med grund i årsredovisningen och koncernredovisningen.

Som del av en revision enligt ISA använder vi professionellt omdöme och har en professionellt skeptisk inställning under hela revisionen. Dessutom:

- identifierar och bedömer vi riskerna för väsentliga felaktigheter i årsredovisningen och koncernredovisningen, vare sig dessa beror på oegentligheter eller misstag, utformar och utför granskningsåtgärder bland annat utifrån dessa risker och inhämtar revisionsbevis som är tillräckliga och ändamålsenliga för att utgöra en grund för våra uttalanden. Risken för att inte upptäcka en väsentlig felaktighet till följd av oegentligheter är högre än för en väsentlig felaktighet som beror på misstag, eftersom oegentligheter kan innefatta agerande i maskopi, förfalskning, avsiktliga utelämnanden, felaktig information eller åsidosättande av intern kontroll.
- skaffar vi oss en förståelse av den del av Handelshögskolan i Stockholms interna kontroll som har betydelse för revision för att utforma granskningsåtgärder som är lämpliga med hänsyn till omständigheterna, men inte för att uttala oss om effektiviteten i den interna kontrollen.
- utvärderar vi lämpligheten i de redovisningsprinciper som används och rimligheten i styrelsens och rektorns uppskattningar i redovisningen och tillhörande upplysningar.
- drar vi en slutsats om lämpligheten i att styrelsen och rektorn använder antagandet om fortsatt drift vid upprättandet av årsredovisningen och koncernredovisningen. Vi drar också en slutsats, med grund i de inhämtade revisionsbevisen, om huruvida det finns någon väsentlig osäkerhetsfaktor som avser sådana händelser eller förhållanden som kan leda till betydande tvivel om Handelshögskolan i Stockholm och koncernens förmåga att fortsätta verksamheten. Om vi drar slutsatsen att det finns en väsentlig osäkerhetsfaktor, måste vi i revisionsberättelsen fästa uppmärksamheten på upplysningarna i årsredovisningen och koncernredovisningen om den väsentliga osäkerhetsfaktorn eller, om sådana upplysningar är otillräckliga, modifiera uttalandet om årsredovisningen och koncernredovisningen. Våra slutsatser baseras på de revisionsbevis som inhämtas fram till datumet för revisionsberättelsen. Dock kan framtida händelser eller förhållanden göra att Handelshögskolan i Stockholm inte längre kan fortsätta verksamheten.
- utvärderar vi den övergripande presentationen, strukturen och innehållet i årsredovisningen och koncernredovisningen, däribland upplysningarna, och om årsredovisningen och

koncernredovisningen återger de underliggande transaktionerna och händelserna på ett sätt som ger en rättvisande bild.

- planerar och utför vi koncernrevisionen för att inhämta tillräckliga och ändamålsenliga revisionsbevis avseende den finansiella informationen för företag eller affärsenheter inom koncernen som grund för att göra ett uttalande avseende koncernredovisningen. Vi ansvarar för styrning, övervakning och genomgång av det revisionsarbete som utförts för koncernrevisionens syfte. Vi är ensamt ansvariga för våra uttalanden.

Vi måste informera styrelsen och rektorn om bland annat revisionens planerade omfattning och inriktning samt tidpunkten för den. Vi måste också informera om betydelsefulla iakttagelser under revisionen, däribland de eventuella betydande brister i den interna kontrollen som vi identifierat.

## **Rapport om andra krav enligt lagar och andra författningar**

### **Uttalande**

Utöver vår revision av årsredovisningen och koncernredovisningen har vi även utfört en revision av styrelsens och rektorns förvaltning för Handelshögskolan i Stockholm för år 2025.

Vi tillstyrker att föreningsstämman i Handelshögskoleföreningen beviljar Handelshögskolan i Stockholms styrelseledamöter och rektor ansvarsfrihet för räkenskapsåret.

### **Grund för uttalande**

Vi har utfört revisionen enligt god revisionssed i Sverige. Vårt ansvar enligt denna beskrivs närmare i avsnittet Revisorns ansvar. Vi är oberoende i förhållande till Handelshögskolan i Stockholm och koncernen enligt god revisorssed i Sverige och har i övrigt fullgjort vårt yrkesetiska ansvar enligt dessa krav.

Vi anser att de revisionsbevis vi har inhämtat är tillräckliga och ändamålsenliga som grund för vårt uttalande.

### **Styrelsens och rektorns ansvar**

Styrelsen ansvarar för Handelshögskolan i Stockholms organisation och förvaltningen. Detta innefattar bland annat att fortlöpande bedöma Handelshögskolan i Stockholms och koncernens ekonomiska situation och att tillse att dessas organisation är utformad så att bokföringen, medelsförvaltningen och bolagets ekonomiska angelägenheter i övrigt kontrolleras på ett betryggande sätt. Rektorn ska sköta den löpande förvaltningen enligt styrelsens riktlinjer och anvisningar och bland annat vidta de åtgärder som är nödvändiga för att Handelshögskolan i Stockholms bokföring ska fullgöras i överensstämmelse med lag och för att medelsförvaltningen ska skötas på ett betryggande sätt.

### **Revisorns ansvar**

Vårt mål beträffande revisionen av förvaltningen, och därmed vårt uttalande, är att inhämta revisionsbevis för att med en rimlig grad av säkerhet kunna bedöma om någon styrelseledamot eller rektorn i något väsentligt avseende:

- företagit någon åtgärd eller gjort sig skyldig till någon försummelse som kan föranleda ersättningsskyldighet mot Handelshögskolan i Stockholm.
- på annat sätt handlat i strid med årsredovisningslagen eller grundstadga.

Rimlig säkerhet är en hög grad av säkerhet, men ingen garanti för att en revision som utförs enligt god revisionsred i Sverige alltid kommer att upptäcka åtgärder eller försummelser som kan föranleda ersättningskyldighet mot Handelshögskolan i Stockholm.

Som en del av en revision enligt god revisionsred i Sverige använder vi professionellt omdöme och har en professionellt skeptisk inställning under hela revisionen. Granskningen av förvaltningen grundar sig främst på revisionen av räkenskaperna. Vilka tillkommande granskningsåtgärder som utförs baseras på vår professionella bedömning med utgångspunkt i risk och väsentlighet. Det innebär att vi fokuserar granskningen på sådana åtgärder, områden och förhållanden som är väsentliga för verksamheten och där avsteg och överträdelser skulle ha särskild betydelse för Handelshögskolan i Stockholms situation. Vi går igenom och prövar fattade beslut, beslutsunderlag, vidtagna åtgärder och andra förhållanden som är relevanta för vårt uttalande.

Stockholm den dag som framgår av vår elektroniska underskrift

BDO Mälardalen AB

Sara Königslehner  
Auktoriserad revisor

Till föreningsstämman i Handelshögskoleföreningen i Stockholm  
avseende Handelshögskolan i Stockholm  
Organisationsnummer 802006-2074

Till fullmäktige i Stockholm stad för kännedom

## Revisionsberättelse för Handelshögskolan i Stockholm år 2025

Jag, av fullmäktige i Stockholms stad utsedd kommunal revisor har, utifrån den auktoriserade revisorns granskning, bedömt Handelshögskolan i Stockholms räkenskaper, årsredovisning och styrelsens förvaltning för år 2025.

Jag har granskat hur verksamheten förhåller sig till lag och stadgar, om verksamheten sköts på ett ändamålsenligt och från ekonomisk synpunkt tillfredsställande sätt samt om den interna kontrollen är tillräcklig.

Granskningen har utförts enligt god revisionsred i kommunal verksamhet, med den inriktning och omfattning som behövs för att ge rimlig grund för bedömning och prövning.

I granskningen av räkenskaper och årsredovisning har jag förlitat mig på den auktoriserade revisorns granskning och bedömning.

Jag bedömer sammantaget att styrelsen har utfört sitt uppdrag enligt Handelshögskolan i Stockholms stadgar, att verksamheten har skötts på ett ändamålsenligt och från ekonomisk synpunkt tillfredsställande sätt samt att den interna kontrollen har varit tillräcklig.

Jag bedömer att årsredovisningen är upprättad enligt årsredovisningslagen.

Stockholm den dag som framgår av min elektroniska underskrift

Gert Abelt





## HANDELSHÖGSKOLAN I STOCKHOLM

Handelshögskolan i Stockholm (HHS) är en av Europas ledande handelshögskolor, med en unik koppling till näringslivet. Idag har vi cirka 2 000 studenter som är inskrivna vid flertalet utbildningsprogram på kandidat-, master-, PhD- och MBA-nivå. Vi bedriver forskning och utbildning inom nationalekonomi, företagsekonomi och relaterade discipliner. Det finns sex institutioner vid Handelshögskolan, fem specialiserade forskningsmiljöer samt många center och institut. Lärosätet är medlem i flera viktiga nätverk däribland CIVICA (universitetsallians), CEMS och PIM (samarbeten mellan ledande handelshögskolor i världen) och är sedan 1999 EQUIS-ackrediterad.

Genom en donation av K. A. Wallenberg och kapital som insamlats på initiativ av Olof A. Söderberg och Joseph Nachmanson, bildades Handelshögskoleföreningen 1906 i syfte att upprätta en handelshögskola i Stockholm. Bakom idén låg affärsmän och framstående industriella ledare. År 1909 invigdes Handelshögskolan och initiativtagarna deltog fortsatt aktivt i skolans utveckling och bidrog med ytterligare finansiellt stöd. Föreningens ändamål är att verka för att upprätthålla och utveckla Handelshögskolan i Stockholm i ett långsiktigt perspektiv. Skolans historiska koppling till Handelshögskoleföreningen finns nedskrivna i en resolution från 1909 där det fastställs att fem av skolans styrelseledamöter ska utses av Handelshögskoleföreningen. Varje år avger Handelshögskoleföreningen en egen årsredovisning där

verksamhetsåret beskrivs. En av de viktigaste uppgifterna är att förvalta kapital som donerats till föreningen eller till Handelshögskolan. Handelshögskoleföreningens ordförande är Jacob Wallenberg. Föreningen har drygt 100 medlemmar, både företag och privatpersoner.

Utvecklingen av Handelshögskolan sker i nära samarbete med Handelshögskoleföreningen, en aktiv styrelse samt ett internationellt rådgivande organ, International Advisory Council (IAC). Ordföranden för IAC sitter även med i Handelshögskolans styrelse. Styrelsen har det övergripande ansvaret för Handelshögskolans aktiviteter och när det gäller strategiutveckling utifrån ett internationellt perspektiv görs detta i samarbete med IAC. Detta samarbete innebär rådgivning gällande nuvarande och framtida förväntningar och krav från samhället och näringslivet, att målsätts och prioriteringar genomförs samtidigt som samarbetet tillför expertis gällande skolans strategiska utveckling och internationella positionering.

Handelshögskolan är ackrediterad av EQUIS, som garanterar att både undervisning och forskning håller högsta internationella standard. Handelshögskolan är också den enda svenska medlemmen i CEMS och PIM, som är samarbeten mellan ledande handelshögskolor i världen, vilket bidrar till den höga kvalitet som Handelshögskolan är känd för.