

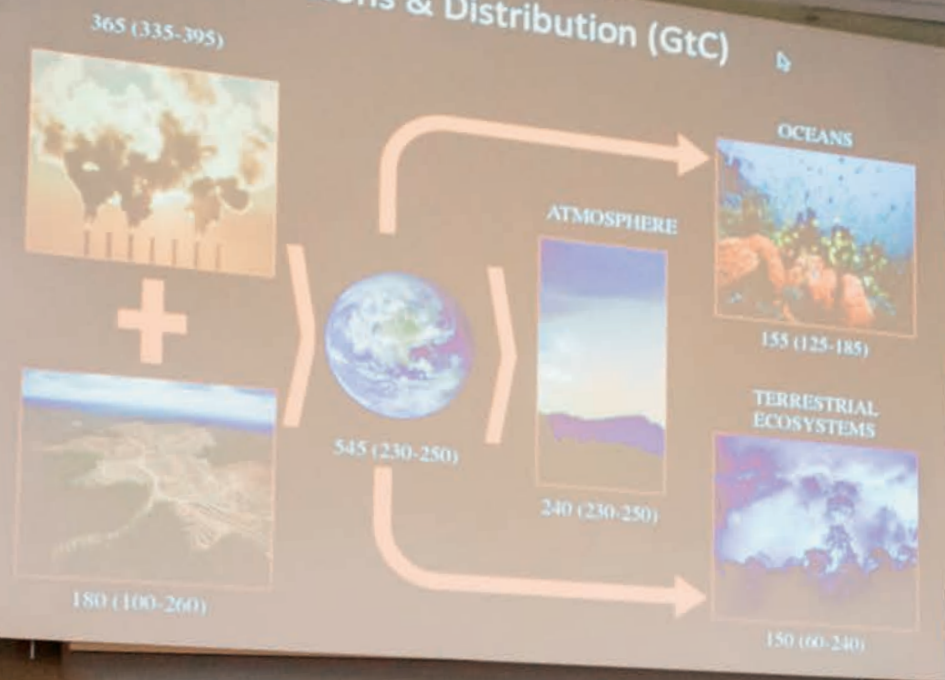


2016

ÅRSREDOVISNING

HANDELHÖGSKOLAN
I STOCKHOLM

Global CO₂ Emissions & Distribution (GtC)



OM DAGEN

- SHIRAKI EDGREN
- EVA KALLSTAM
- LUNCH
- NOUANE EWERT
- H SVET GLOBAL CHALLENGES
- MATS ANDERSSON



Johan Rockström, professor i miljövetenskap och föreståndare för Stockholms Resilienscentrum, föreläser inom ramen för Global Challenges.



Styrelsen och rektor för

Handelshögskolan i Stockholm

Org nr 802006-2074

får härmed avge

Årsredovisning och koncernredovisning

för räkenskapsåret 1 januari - 31 december 2016

<u>Innehåll:</u>	<u>sida</u>
Förvaltningsberättelse	2
Resultaträkning - koncernen	6
Balansräkning - koncernen	7
Förändring eget kapital - koncernen	8
Kassaflödesanalys - koncernen	9
Resultaträkning - moderföretaget	10
Balansräkning - moderföretaget	11
Förändring eget kapital - moderföretaget	12
Kassaflödesanalys - moderföretaget	13
Noter, redovisnings- och värderingsprinciper	14
Underskrifter	29

sa LS H

Förvaltningsberättelse

Allmänt om verksamheten

Styrelsens sammansättning

Styrelsen har under 2016 haft följande sammansättning:

Ordinarie ledamöter

Erik Åsbrink, styrelseordförande HHS, utsedd av Regeringen, till och med den 30 april 2016

Carl-Johan Bonnier, utsedd av Handelshögskoleföreningen,

samt styrelseordförande, från och med den 1 maj 2016

Lena Gustafsson, utsedd av Regeringen, från och med den 1 maj 2016

Lars Strannegård, rektor HHS

Karin Wanngård, utsedd av Stockholms Stad, till och med den 2 maj 2016

Eva-Louise Erlandsson Slorach, utsedd av Stockholms Stad, från och med den 13 juni 2016

Laurent Leksell, utsedd av Handelshögskoleföreningen

Ulla Litzén, utsedd av Handelshögskoleföreningen

Sven Nyman, utsedd av Handelshögskoleföreningen

Anders Nyrén, utsedd av Handelshögskoleföreningen

Per-Olof Söderberg, utsedd av Handelshögskoleföreningen

Jacob Wallenberg, utsedd av Handelshögskoleföreningen

Per Strömberg, utsedd av Faculty Forum

Ebba Sjögren, utsedd av Faculty Forum, från och med den 27 oktober 2016

Max Bromée, utsedd av Studentkåren, till och med den 29 februari 2016

Alexander Winter, utsedd av Studentkåren, från och med den 1 mars 2016

Suppleanter

Anna König Jerlmyr, utsedd av Stockholms Stad

Erik Schuss, utsedd av Studentkåren, till och med den 29 februari 2016

Max Bromée, utsedd av Studentkåren, från och med den 1 mars 2016

Sekreterare

Lena Hildeby, utsedd av styrelsens ordförande



Väsentliga händelser under räkenskapsåret

Handelshögskolan i Stockholms (HHS) huvuduppgift är kortfattat att stärka Sveriges konkurrenskraft. HHS framgång genereras genom att erbjuda utbildningar som lockar de bästa studenterna och en akademisk miljö som lockar de bästa lärarna. Tydliga tecken på framgång är att söktrycket till HHS:s båda kandidatutbildningar fortsatt att öka under året. Kandidatprogrammet i Business and Economics är därigenom fortsatt bland Sveriges mest efterfrågade kandidatprogram

För att HHS skall locka de bästa svenska studenterna krävs, framför allt vad gäller portföljen av utbildningar på masternivå, att HHS kan erbjuda en internationell studiemiljö. Internationella rankings är en viktig faktor när högt kvalificerade studenter skall lockas till Sverige. Att HHS:s masterprogram i Management under året rankades som nr 28 i världen och masterprogrammet i Finance som nr 16, är därmed en stor och viktig framgång (Financial Times Global Ranking). Executive MBAs ranking förbättrades med 19 platser till nr 59. Dessutom utsågs HHS till det mest internationella lärosätet i Sverige av STINT (Stiftelsen för internationalisering av högre utbildning och forskning).

Det är även viktigt att stärka högskolans attraktionskraft i grupper som är mindre väl representerade bland dem som söker till HHS:s olika program. De satsningar som fortsatt behöver göras, sammanfaller med de satsningar som krävs för att bredda studenternas kunskaper, där det nya programmet Global Challenges utgjort ett sådant exempel. Programmet innebär flertalet integrerade kursmoment inom kandidatprogrammet i Business and Economics. Ett annat exempel har varit RAMP (Rapid Acceleration Management Program), ett integrationsprojekt som syftar till att stärka mångfalden i svenskt näringsliv som genomförts 2016 för första gången.

Under året har HHS haft 1 696 st helårsstudenter (1 817).
Antalet helårsprestationer under året uppgick till 1 534 (1 675).

Under året har SSE ExEd flyttat in i HHS:s lokaler på Sveavägen 65. Detta som ett led i att integrera verksamheterna och därigenom stärka förmågan att utveckla attraktiva program.

Den forskningspolitiska propositionen som presenterades i november, innebär att HHS kan få besked om ytterligare anslag från och med 2018 motsvarande 8 000 kr årligen per student, förutsatt att propositionens förslag inkluderas i budget.

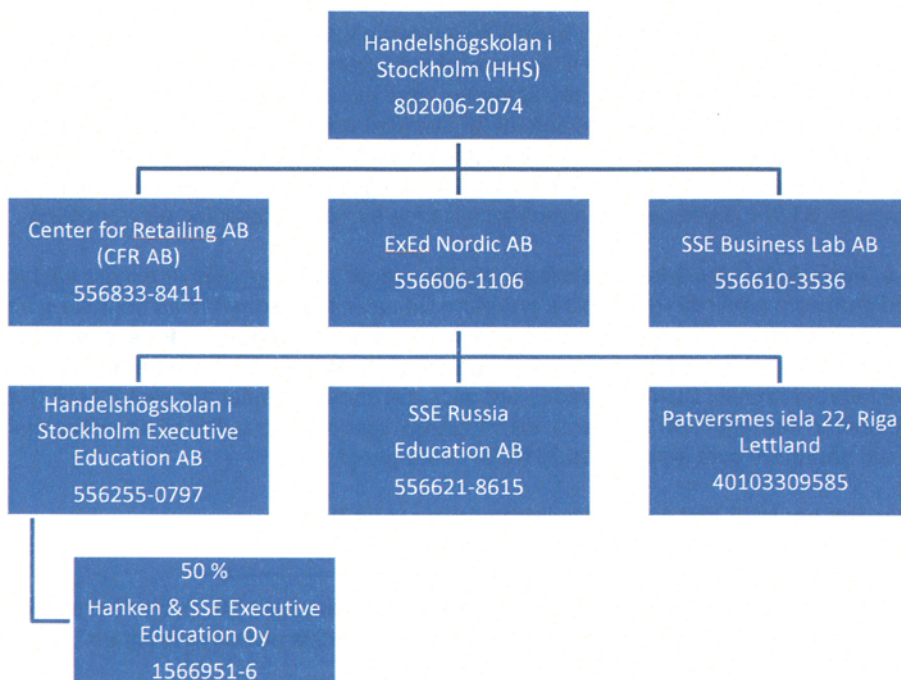
HHS har under året erhållit en donation från Johan Björkmans allmännyttiga stiftelse om 50 mkr, för inrättandet av en professur i nationalekonomi. Utöver Björkman-donationen, kommer tack vare donationer från Knut och Alice Wallenbergs Stiftelse samt Marianne och Marcus Wallenbergs Stiftelse, en professur inrättas under 2017, med titeln The Jacob and Marcus Wallenberg Chair in Innovative and Sustainable Business Development. Till professuren kommer ett nytt forskningscenter kopplas. Insamling av medel för denna professur kommer att ske över fem år.



Org nr 802006-2074

Koncernen och verksamheten i dotterbolagen

HHS är att likna vid en koncern där moderns verksamhet motsvarar den rena universitetsverksamheten och den affärsdrivande verksamheten sker i dotterbolagen och då främst inom ExEd Nordic-koncernen. HHS är en juridisk person "sui generis", dvs HHS är en juridisk person av eget slag (vare sig bolag, förening eller stiftelse). Handelshögskolan i Stockholm har sitt säte i Stockholm.



ExEd Nordic AB äger 100% av aktierna i Handelshögskolan i Stockholm Executive Education AB (SSE ExEd), en av norra Europas ledande aktörer inom området kvalificerad utbildning och utveckling för företagsledare och nyckelpersoner inom näringsliv och förvaltning. SSE ExEd är navet i en internationell organisation representerad i Sverige, Finland, Ryssland och Baltikum. Med den akademiska forskningen som grund och nära samarbete med marknaden erbjuder bolaget ett brett urval av öppna program riktade till enskilda individer samt anpassade program för företag och organisationer. Under året har en omstrukturering skett, där ExEd Nordic AB förvärvat 100% av aktierna i SSE Russia Education AB av SSE ExEd, till bokfört värde. Därutöver äger ExEd Nordic AB det lettiska bolaget Patversmes iela 22, vilket i sin tur äger en fastighet med studentbostäder i Riga. Detta innehav är en konsekvens av HHS engagemang i uppbyggnaden av Handelshögskolan i Riga. Center for Retailing ABs (CFR AB) syfte är att bedriva forskning och utbildningsverksamhet riktad mot detaljhandeln. SSE Business Lab AB är en "inkubator" vars uppgift är att bidra med kunskap och infrastruktur till studenter vid HHS med inriktning mot entreprenörskap.

Utveckling av koncernens verksamhet, resultat och ställning

Koncernen (tkr)	2016	2015	2014
Verksamhetens intäkter	645 247	563 376	586 781
Varav insamlade medel	51 350	550	1 300
Varav bidrag till omvärdering av pensionsskuld	22 059	4 598	32 355
Årets resultat	44 900	15 053	-8 323
Balansomslutning	983 908	925 291	922 311
Soliditet %	35%	33%	32%

HJS

LS

Org nr 802006-2074

I koncernen har rörelsens intäkter under året uppgått till 645,2 mkr (563,4 mkr), där ökningen främst beror på en donation från Johan Björkmans allmännyttiga stiftelse, för inrättande av en professur i nationalekonomi. En annan betydande post bland intäkterna utgörs av Handelshögskoleföreningens bidrag till täckande av omvärdering av HHS pensionskund. Under 2016 ökade pensionskund till följd av sänkt diskonteringsränta. Årets resultat ökade till 44,9 mkr (15,1 mkr), vilket främst förklaras av Björkman-donationen. Årets kassaflöde var 41,5 mkr (3,0 mkr) och likvida medel vid årets slut uppgick till 171,2 mkr (129,7 mkr).

Moderbolaget	2016	2015	2014
Verksamhetens intäkter	445 097	364 023	383 848
Varav insamlade medel	51 350	550	1 300
Varav bidrag till omvärdering av pensionskund	22 059	4 598	32 355
Årets resultat exkl donationer	-15 599	2 762	-5 199
Årets resultat inkl donationer	36 811	2 762	-5 199
Eget kapital	309 817	273 641	273 534

Not till tabell ovan: Årets resultat 2016 innehåller donation från Johan Björkmans stiftelse på 52,4 mkr.

I moderbolaget har verksamhetens intäkter under året uppgått till 445,1 mkr (364,0 mkr). Den betydande ökningen av verksamhetens intäkter beror främst på en donation från Johan Björkmans allmännyttiga stiftelse på 50 mkr. En annan större post bland intäkterna hänförs till bidraget från Handelshögskoleföreningen avseende täckande av omvärdering av HHS pensionskund (jfr föregående stycke). Realiserad avkastning på ändamålsbestämda medel samt donationskapital har minskat jämfört med 2015. Verksamhetens kostnader har samtidigt ökat, bland annat på grund av ökade personalkostnader, marknadsföringskostnader, satsningar inom IT (digitalisering av pedagogik och utbildningsmiljö) och administrativ service till studenterna. Moderbolagets resultat uppgick till 36,8 mkr (2,8 mkr). Årets kassaflöde var 104,6 mkr (1,0 mkr) och likvida medel vid årets slut uppgick till 141,4 mkr (36,8 mkr).

Framtida utveckling samt väsentliga risker och osäkerhetsfaktorer

Den starkt ökande internationella konkurrensen om studenter, fakultet och finansiella resurser är både en möjlighet och en utmaning. För att förbli relevant måste HHS ytterligare förstärka sitt utbud av program, sina resurser för forskning och kvalitetsnivån i allt som görs. I det sistnämnda ingår även fortsatta satsningar på alla de administrativa funktioner som av studenter och fakultet upplevs skapa värde.

I det korta och medellånga perspektivet står HHS, i kraft av stödet från Handelshögskoleföreningen, stark. I ett längre perspektiv behöver HHS finansiella resurser stärkas ytterligare, för att möta den allt hårdare internationella konkurrensen.

SSE ExEd lever också i en miljö präglad av hård och ökande konkurrens. Verksamhetens förmåga att möta denna konkurrens utgör en osäkerhetsfaktor och en ökad integration mellan HHS och dotterbolaget SSE ExEd bedöms vara en nyckelfaktor för framgång.

Vad beträffar koncernens och moderföretagets resultat och ställning i övrigt, hänvisas till efterföljande resultat- och balansräkningar med tillhörande noter.

Hs ja

CS

Resultaträkning - koncernen

<i>Belopp i Tkr</i>	<i>Not</i>	<i>2016-01-01</i>	<i>2015-01-01</i>
		<i>2016-12-31</i>	<i>2015-12-31</i>
Nettoomsättning	2	221 582	223 222
Bidrag till forskning och undervisning	3	266 929	251 573
Bidrag till omvärdering av pensionsskuld	23	22 059	4 598
Statens anslag		77 425	76 394
Insamlade medel	4	51 350	550
Övriga rörelseintäkter	5	5 902	7 039
		<u>645 247</u>	<u>563 376</u>
Rörelsens kostnader			
Externa kostnader	6	-299 849	-296 005
Personalkostnader	7	-290 628	-267 388
Omvärdering av pensionsskuld	23	-22 059	-4 598
Av- och nedskrivningar av materiella och immateriella anläggningstillgångar		-4 495	-4 637
Övriga rörelsekostnader		-32	-201
Rörelseresultat		<u>28 184</u>	<u>-9 453</u>
Resultat från finansiella poster			
Avkastning ändamålsbestämda medel samt donationskapital	8	13 624	26 964
Resultat från andelar i intresseföretag	9	1 168	992
Övriga ränteintäkter och liknande resultatposter	10	4 220	34
Räntekostnader och liknande resultatposter	11	-264	-1 108
Resultat efter finansiella poster		<u>46 932</u>	<u>17 429</u>
Skatt på årets resultat	12	-2 032	-2 376
Årets resultat		<u>44 900</u>	<u>15 053</u>

H/SM

CS

Balansräkning - koncernen

<i>Belopp i Tkr</i>	<i>Not</i>	<i>2016-12-31</i>	<i>2015-12-31</i>
TILLGÅNGAR			
Anläggningstillgångar			
Immateriella anläggningstillgångar			
Koncessioner, patent, licenser, varumärken samt liknande rättigheter	13	—	—
		—	—
Materiella anläggningstillgångar			
Byggnader och mark	14	54 615	56 658
Nedlagda utgifter på annans fastighet	15	17 447	7 039
Inventarier, verktyg och installationer	16	6 471	4 579
		78 533	68 276
Finansiella anläggningstillgångar			
Andelar i intresseföretag	19	4 373	4 372
Fordringar Handelshögskoleföreningen	23	315 853	306 122
Andra långfristiga värdepappersinnehav	20	293 362	293 519
		613 588	604 013
Summa anläggningstillgångar		692 121	672 289
Omsättningstillgångar			
Kortfristiga fordringar			
Kundfordringar		65 278	70 155
Fordran Handelshögskoleföreningen		16 669	29 910
Fordringar hos intresseföretag		163	—
Övriga fordringar		4 634	3 887
Förutbetalda kostnader och upplupna intäkter	21	33 871	19 341
		120 615	123 293
Kortfristiga placeringar		63 030	14 265
Kassa och bank			
Kassa och bank		108 142	115 444
Summa omsättningstillgångar		291 787	253 002
SUMMA TILLGÅNGAR		983 908	925 291

Balansräkning - koncernen

<i>Belopp i Tkr</i>	<i>Not</i>	<i>2016-12-31</i>	<i>2015-12-31</i>
EGET KAPITAL OCH SKULDER			
<i>Eget kapital</i>			
Donationskapital	22	135 500	135 500
Ändamålsbestämda medel	22	236 335	181 530
Balanserat resultat inkl årets resultat		-23 008	-12 700
<i>Summa eget kapital</i>		348 827	304 330
<i>Avsättningar</i>			
Avsättningar för pensioner och liknande förpliktelser	23	315 853	306 122
Avsättningar för skatter	24	8 230	7 701
		324 083	313 823
<i>Långfristiga skulder</i>			
Balanserade anslag	25	125 452	116 092
Skulder till Handelshögskoleföreningen		–	20 000
		125 452	136 092
<i>Kortfristiga skulder</i>			
Leverantörsskulder		30 368	19 949
Skulder till intresseföretag		–	47
Övriga skulder		19 289	11 266
Upplupna kostnader och förutbetalda intäkter	26	135 889	139 784
		185 546	171 046
SUMMA EGET KAPITAL OCH SKULDER		983 908	925 291

Förändring av eget kapital - koncernen

		<i>Donations- kapital</i>	<i>Ändamålsbestämda medel</i>	<i>Balanserat resultat</i>
<i>Koncernen</i>				
Ingående balans	2016-01-01	135 500	181 530	-12 700
<i>Årets resultat</i>				44 900
<i>Förändringar i redovisade värden som redovisas direkt mot eget kapital</i>				
Omräkningsdifferenser		–	–	233
<i>Summa Förändringar i redovisade värden</i>		–	–	233
<i>Omföring mellan poster i eget kapital</i>				
Nyttjande/Reservering av ändamålsbestämda medel som inte nyttjats under året		–	54 805	-55 441
<i>Summa Omföringar</i>		–	54 805	-55 441
Eget kapital	2016-12-31	135 500	236 335	-23 008

1/3 Jca

LS

Kassaflödesanalys - koncernen

<i>Belopp i Tkr</i>	<i>Not</i>	<i>2016-12-31</i>	<i>2015-12-31</i>
Den löpande verksamheten			
Rörelseresultat		28 184	-9 453
Justering för poster som inte ingår i kassaflödet			
Avskrivningar/nedskrivningar		4 495	4 637
Resultatandel intresseföretag		1 168	992
Övriga justeringsposter		96	-827
		<u>33 943</u>	<u>-4 651</u>
Avkastning ändamålsbestämda medel samt donationskapital		13 624	26 964
Erhållen ränta		4 220	34
Erlagd ränta		-264	-1 108
Betald inkomstskatt		-1 508	-461
		<u>-1 508</u>	<u>-461</u>
Kassaflöde från den löpande verksamheten före förändringar av rörelsekapital		50 015	20 778
<i>Kassaflöde från förändringar i rörelsekapital</i>			
Ökning(-)/Minskning(+) av rörelsefordringar		2 563	-10 268
Ökning(+)/Minskning(-) av rörelseskulder		14 547	-3 368
		<u>14 547</u>	<u>-3 368</u>
Kassaflöde från den löpande verksamheten		67 125	7 142
Investeringsverksamheten			
Förvärv av materiella anläggningstillgångar		-14 527	-1 705
Förvärv av finansiella tillgångar		-	-3 125
Avyttring av finansiella tillgångar		157	1 947
		<u>157</u>	<u>1 947</u>
Kassaflöde från investeringsverksamheten		-14 370	-2 883
Finansieringsverksamheten			
Förändring balanserade anslag		9 360	1 432
Amortering av lån		-20 000	-
Nyttjande av ändamålsbestämda medel		-636	-2 654
		<u>-636</u>	<u>-2 654</u>
Kassaflöde från finansieringsverksamheten		-11 276	-1 222
Årets kassaflöde		41 479	3 037
Likvida medel vid årets början		129 709	126 101
Kursdifferens i likvida medel		-15	571
		<u>-15</u>	<u>571</u>
Likvida medel vid årets slut	27	171 173	129 709

H/2 pa

Resultaträkning - moderföretaget

<i>Belopp i Tkr</i>	<i>Not</i>	<i>2016-01-01</i> <i>2016-12-31</i>	<i>2015-01-01</i> <i>2015-12-31</i>
Bidrag till forskning och undervisning	3	278 129	265 992
Bidrag till omvärdering av pensionsskuld	23	22 059	4 598
Statens anslag		77 425	76 394
Insamlade medel	4	51 350	550
Övriga rörelseintäkter	5	16 134	16 489
		<u>445 097</u>	<u>364 023</u>
Rörelsens kostnader			
Externa kostnader	6	-166 107	-162 432
Personalkostnader	7	-237 116	-221 710
Omvärdering av pensionsskuld	23	-22 059	-4 598
Av- och nedskrivningar av materiella och immateriella anläggningstillgångar		-1 179	-994
Övriga rörelsekostnader		-32	-201
Rörelseresultat		<u>18 604</u>	<u>-25 912</u>
Resultat från finansiella poster			
Avkastning ändamålsbestämda medel samt donationskapital	8	13 624	26 964
Ränteintäkter och liknande resultatposter	10	4 841	2 216
Räntekostnader och liknande resultatposter	11	-258	-506
Resultat efter finansiella poster		<u>36 811</u>	<u>2 762</u>
Skatt på årets resultat		-	-
Årets resultat		<u>36 811</u>	<u>2 762</u>

H2 SK

LS

Balansräkning - moderföretaget

<i>Belopp i Tkr</i>	<i>Not</i>	<i>2016-12-31</i>	<i>2015-12-31</i>
TILLGÅNGAR			
Anläggningstillgångar			
Materiella anläggningstillgångar			
Nedlagda utgifter på annans fastighet	15	7 532	7 039
Inventarier, verktyg och installationer	16	394	421
		<u>7 926</u>	<u>7 460</u>
Finansiella anläggningstillgångar			
Andelar i koncernföretag	17	7 158	7 158
Fordringar hos koncernföretag	18	33 000	58 000
Fordringar Handelshögskoleföreningen	23	315 853	306 122
Andra långfristiga värdepappersinnehav	20	293 362	293 519
		<u>649 373</u>	<u>664 799</u>
Summa anläggningstillgångar		657 298	672 259
Omsättningstillgångar			
Kortfristiga fordringar			
Kundfordringar		30 389	32 587
Fordringar hos koncernföretag		478	1 027
Fordringar Handelshögskoleföreningen		16 669	29 910
Övriga fordringar		1 470	738
Förutbetalda kostnader och upplupna intäkter	21	31 516	15 041
		<u>80 522</u>	<u>79 303</u>
Kortfristiga placeringar		63 030	14 265
Kassa och bank			
Kassa och bank		<u>78 408</u>	<u>22 530</u>
Summa omsättningstillgångar		221 960	116 098
SUMMA TILLGÅNGAR		879 259	788 357

1/2 fa

LS

Balansräkning - moderföretaget

Belopp i Tkr	Not	2016-12-31	2015-12-31
EGET KAPITAL OCH SKULDER			
Eget kapital			
Donationskapital	22	135 500	135 500
Ändamålsbestämda medel	22	<u>236 335</u>	<u>181 530</u>
		371 835	317 030
<i>Fritt eget kapital</i>			
Balanserat resultat		-98 829	-46 151
Årets resultat		<u>36 811</u>	<u>2 762</u>
		<u>-62 018</u>	<u>-43 389</u>
		309 817	273 641
Avsättningar			
Avsättningar för pensioner och liknande förpliktelser	23	<u>315 853</u>	<u>306 122</u>
		315 853	306 122
Långfristiga skulder			
Skulder till Handelshögskoleföreningen	25	-	20 000
Balanserade anslag		<u>125 452</u>	<u>116 092</u>
		125 452	136 092
Kortfristiga skulder			
Leverantörsskulder		12 070	8 039
Skulder till koncernföretag		41 962	192
Övriga skulder		10 524	6 017
Upplupna kostnader och förutbetalda intäkter	26	<u>63 582</u>	<u>58 254</u>
		<u>128 138</u>	<u>72 502</u>
SUMMA EGET KAPITAL OCH SKULDER		879 259	788 357

Förändring av eget kapital - moderföretaget

		Donations- kapital	Ändamålsbestämda medel
Ingående balans	2016-01-01	135 500	181 530
<i>Omföring mellan poster i eget kapital</i>			
Nyttjande/Reservering av ändamålsbestämda medel som inte nyttjats under året		-	<u>54 805</u>
<i>Summa Omföringar</i>		-	<u>54 805</u>
Eget kapital	2016-12-31	135 500	236 335
		<i>Balanserat resultat</i>	<i>Årets resultat</i>
Ingående balans	2016-01-01	-46 151	2 762
Årets resultat			36 811
<i>Omföring mellan poster i eget kapital</i>			
Omföring av föregående års resultat		2 762	-2 762
Reservering av ändamålsbestämda medel som inte nyttjats under året		<u>-55 440</u>	<u>-</u>
<i>Summa Omföringar</i>		<u>-52 678</u>	<u>-2 762</u>
Eget kapital	2016-12-31	-98 829	36 811

H2 ja

CS

Kassaflödesanalys - moderföretaget

<i>Belopp i Tkr</i>	<i>2016-12-31</i>	<i>2015-12-31</i>
Den löpande verksamheten		
Rörelseresultat	18 604	-25 912
Justering för poster som inte ingår i kassaflödet		
Avskrivningar	1 179	994
Övriga justeringsposter	—	—
	<u>19 783</u>	<u>-24 918</u>
Avkastning ändamålsbestämda medel samt donationskapital	13 624	26 964
Erhållen ränta	4 841	2 216
Erlagd ränta	<u>-258</u>	<u>-506</u>
Kassaflöde från den löpande verksamheten före förändringar av rörelsekapital	37 990	3 756
<i>Kassaflöde från förändringar i rörelsekapital</i>		
Ökning(-)/Minskning(+) av rörelsefordringar	-1 219	-8 163
Ökning(+)/Minskning(-) av rörelseskulder	<u>55 635</u>	<u>3 948</u>
Kassaflöde från den löpande verksamheten	<u>92 406</u>	<u>-459</u>
Investeringsverksamheten		
Förvärv av materiella anläggningstillgångar	-1 644	-1 428
Årets amorteringar från koncernföretag	25 000	5 275
Förvärv av finansiella tillgångar	—	-3 125
Avyttring av finansiella tillgångar	<u>157</u>	<u>1 947</u>
Kassaflöde från investeringsverksamheten	<u>23 513</u>	<u>2 669</u>
Finansieringsverksamheten		
Förändring av balanserade anslag	9 360	1 431
Amortering av lån	-20 000	—
Nyttjande av ändamålsbestämda medel	<u>-636</u>	<u>-2 654</u>
Kassaflöde från finansieringsverksamheten	<u>-11 276</u>	<u>-1 223</u>
Årets kassaflöde	104 643	987
Likvida medel vid årets början	<u>36 795</u>	<u>35 808</u>
Likvida medel vid årets slut	27 141 438	36 795

HJ ju

Noter

Belopp i Tkr om inget annat anges

Not 1 Redovisningsprinciper och värderingsprinciper

Årsredovisningen har upprättats i enlighet med årsredovisningslagen och Bokföringsnämndens allmänna råd BFNAR 2012:1 Årsredovisning och koncernredovisning (K3). Årsredovisningen har upprättats i svenska kronor.

Moderföretaget tillämpar samma redovisningsprinciper som koncernen utom i de fall som anges nedan under avsnittet "Redovisningsprinciper i moderföretaget".

Tillgångar, avsättningar och skulder har värderats till anskaffningsvärden om inget annat anges nedan.

Immateriella tillgångar

Övriga immateriella anläggningstillgångar

Övriga immateriella anläggningstillgångar som förvärvats är redovisade till anskaffningsvärde minskat med ackumulerade avskrivningar och nedskrivningar.

Avskrivningar

Avskrivning sker linjärt över tillgångens beräknade nyttjandeperiod. Avskrivningen redovisas som kostnad i resultaträkningen.

	<i>Nyttjandeperiod</i>
<i>Internt upparbetade immateriella tillgångar</i>	
Balanserade utgifter för utveckling och liknande arbeten	3 år
<i>Förvärvade immateriella tillgångar</i>	
Varumärken	9 år

Ovan avser varumärket IFU som övertogs 2006-01-01 och skrivs av under en period om 9 år.

Materiella anläggningstillgångar

Materiella anläggningstillgångar redovisas till anskaffningsvärde minskat med ackumulerade avskrivningar och nedskrivningar

Avskrivningar

Avskrivning sker linjärt över tillgångens beräknade nyttjandeperiod eftersom det återspeglar den förväntade förbrukningen av tillgångens framtida ekonomiska fördelar. Avskrivningen redovisas som kostnad i resultaträkningen.

	<i>Nyttjandeperiod</i>
Byggnader	33 år
Nedlagda utgifter på annans fastighet	10 år
Inventarier, verktyg och installationer	3-17 år

Leasing

Alla leasingavtal har klassificerats som operationella leasingavtal.

Utländsk valuta

Poster i utländsk valuta

Monetära poster i utländsk valuta räknas om till balansdagens kurs. Icke-monetära poster räknas inte om utan redovisas till kursen vid anskaffningstillfället.

Valutakursdifferenser som uppkommer vid reglering eller omräkning av monetära poster redovisas i resultaträkningen det räkenskapsår de uppkommer.

h3

LS

Handelshögskolan i Stockholm

Org nr 802006-2074

Finansiella tillgångar och skulder

Finansiella tillgångar och skulder redovisas i enlighet med kapitel 11 (Finansiella instrument värderade utifrån anskaffningsvärdet) i BFNAR 2012:1.

Värdering av finansiella tillgångar

Finansiella tillgångar värderas vid första redovisningstillfället till anskaffningsvärde, inklusive eventuella transaktionsutgifter som är direkt hänförliga till förvärvet av tillgången.

Finansiella anläggningstillgångar värderas efter första redovisningstillfället till anskaffningsvärde med avdrag för eventuella nedskrivningar och med tillägg för eventuella uppskrivningar.

Finansiella omsättningstillgångar värderas efter första redovisningstillfället till det lägsta av anskaffningsvärdet och nettoförsäljningsvärdet på balansdagen.

Kundfordringar och övriga fordringar som utgör omsättningstillgångar värderas individuellt till det belopp som beräknas inflyta.

Värdering av finansiella skulder

Finansiella skulder värderas till upplupet anskaffningsvärde.

Ersättningar till anställda*Ersättningar till anställda efter avslutad anställning*

Planer för vilka pensionspremier betalas redovisas som avgiftsbestämda vilket innebär att avgifterna kostnadsförs i resultaträkningen.

I de fall förmånsbestämda pensionsplaner finansieras i egen regi redovisas pensionskulden till det belopp som erhålls från SPP Konsult AB som lämnat uppgiften.

Skatt

Skatt på årets resultat i resultaträkningen består av aktuell skatt och uppskjuten skatt. Aktuell skatt är inkomstskatt för innevarande räkenskapsår som avser årets skattepliktiga resultat och den del av tidigare räkenskapsårs inkomstskatt som ännu inte har redovisats. Uppskjuten skatt är inkomstskatt för skattepliktigt resultat avseende framtida räkenskapsår till följd av tidigare transaktioner eller händelser.

Uppskjuten skatteskuld redovisas för alla skattepliktiga temporära skillnader. Uppskjuten skattefordran redovisas för avdragsgilla temporära skillnader och för möjligheten att i framtiden använda skattemässiga underskottsavdrag. Värderingen baseras på hur det redovisade värdet för motsvarande tillgång eller skuld förväntas återvinnas respektive regleras. Beloppen baseras på de skattesatser och skatteregler som är beslutade före balansdagen och har inte nuvärdeberäknats.

Uppskjutna skattefordringar har värderats till högst det belopp som sannolikt kommer att återvinnas baserat på innevarande och framtida skattepliktiga resultat. Värderingen omprövas varje balansdag.

I koncernbalansräkningen delas obeskattade reserver upp på uppskjuten skatt och eget kapital.

Intäkter

Det inflöde av ekonomiska fördelar som företaget erhållit eller kommer att erhålla för egen räkning redovisas som intäkt. Intäkter värderas till verkliga värdet av det som erhållits eller kommer att erhållas, med avdrag för rabatter.

Tjänsteuppdrag och entreprenadavtal – fast pris

Uppdragsinkomster och uppdragsutgifter för uppdrag till fast pris redovisas som intäkt och kostnad med utgångspunkt från färdigställandegraden på balansdagen.

Org nr 802006-2074

Koncernredovisning*Dotterföretag*

Dotterföretag är företag i vilka moderföretaget direkt eller indirekt innehar mer än 50 % av rösttalet eller på annat sätt har ett bestämmande inflytande. Bestämmande inflytande innebär en rätt att utforma ett företags finansiella och operativa strategier i syfte att erhålla ekonomiska fördelar. Redovisningen av rörelseförvärv bygger på enhetssynen. Det innebär att förvärvsanalysen upprättas per den tidpunkt då förvärvaren får bestämmande inflytande. Från och med denna tidpunkt ses förvärvaren och den förvärvade enheten som en redovisningsenhet. Tillämpningen av enhetssynen innebär vidare att alla tillgångar (inklusive goodwill) och skulder samt intäkter och kostnader medräknas i sin helhet även för delägda dotterföretag.

Anskaffningsvärdet för dotterföretag beräknas till summan av verkligt värde vid förvärvstidpunkten för erlagda tillgångar med tillägg av uppkomna och övertagna skulder samt emitterade eget kapitalinstrument, utgifter som är direkt hänförliga till rörelseförvärvet samt eventuell tilläggsköpeskilling. I förvärvsanalysen fastställs det verkliga värdet, med några undantag, vid förvärvstidpunkten av förvärvade identifierbara tillgångar och övertagna skulder samt minoritetsintresse. Minoritetsintresse värderas till verkligt värde vid förvärvstidpunkten. Från och med förvärvstidpunkten inkluderas i koncernredovisningen det förvärvade företagets intäkter och kostnader, identifierbara tillgångar och skulder liksom eventuell uppkommen goodwill eller negativ goodwill.

Intresseföretag

Aktieinnehav i intresseföretag, i vilka koncernen har lägst 20% och högst 50% av rösterna eller på annat sätt har ett betydande inflytande över den driftsmässiga och finansiella styrningen, redovisas enligt kapitalandelsmetoden. Kapitalandelsmetoden innebär att det i koncernen redovisade värdet på aktier i intresseföretag motsvaras av koncernens andel i intresseföretagens egna kapital, eventuella restvärden på koncernmässiga över- och undervärden, inklusive goodwill och negativ goodwill reducerat med eventuella internvinster. I koncernens resultaträkning redovisas som "Andel i intresseföretags resultat" koncernens andel i intresseföretagens resultat efter skatt justerat för eventuella avskrivningar på eller upplösningar av förvärvade över- respektive undervärden, inklusive avskrivning på goodwill/ upplösning av negativ goodwill. Erhållna utdelningar från intresseföretag minskar redovisat värde. Vinstandelar upparbetade efter förvärven av intresseföretagen som ännu inte realiserats genom utdelning, avsätts till kapitalandelsfonden.

Eliminering av transaktioner mellan koncernföretag

Koncerninterna fordringar och skulder, intäkter och kostnader och realiserade vinster eller förluster som uppkommer vid transaktioner mellan koncernföretag elimineras i sin helhet. Orealiserade vinster som uppkommer vid transaktioner med intresseföretag elimineras i den utsträckning som motsvarar koncernens ägarandel i företaget. Orealiserade förluster elimineras på samma sätt som realiserade vinster, men endast i den utsträckning det inte finns någon indikation på något nedskrivningsbehov.

Redovisningsprinciper i moderföretaget

Redovisningsprinciperna i moderföretaget överensstämmer med de ovan angivna redovisningsprinciperna i koncernredovisningen.

Not 2 **Nettoomsättning per rörelsegren och geografisk marknad**

	2016-12-31	2015-12-31
<i>Koncernen</i>		
<i>Nettoomsättning per rörelsegren</i>		
Utbildningsprogram	177 680	179 728
Konferensintäkter	30 186	32 271
Övrigt	13 716	11 223
	<u>221 582</u>	<u>223 222</u>
<i>Nettoomsättning per geografisk marknad</i>		
Sverige	203 294	206 353
Ryssland	17 886	16 474
Lettland	402	395
	<u>221 582</u>	<u>223 222</u>

Not 3 **Bidrag till forskning och utbildning**

	2016-12-31	2015-12-31
<i>Koncernen</i>		
<i>Nettoomsättning per rörelsegren</i>		
<i>Handelshögskoleföreningen:</i>		
Anslag till undervisning	55 000	52 000
Hyresbidrag	43 221	43 221
Corporate Relations	27 487	25 705
Övriga externa bidrag till forskning	81 995	78 434
Övriga externa bidrag till undervisning	59 226	52 214
	<u>266 929</u>	<u>251 573</u>
	<i>2016-12-31</i>	<i>2015-12-31</i>
<i>Moderföretaget</i>		
<i>Nettoomsättning per rörelsegren</i>		
<i>Handelshögskoleföreningen:</i>		
Anslag till undervisning	55 000	52 000
Hyresbidrag	43 221	43 221
Corporate Relations	27 487	25 705
Övriga externa bidrag till forskning	92 987	90 434
Övriga externa bidrag till undervisning	59 434	54 632
	<u>278 129</u>	<u>265 992</u>

Not 4 **Insamlade medel**

	2016-12-31	2015-12-31
<i>Koncernen</i>		
Johan Björkmans professur i nationalekonomi	50 000	–
The Jacob and Marcus Wallenberg Chair in Innovative and Sustainable Business	800	–
Professur i finansiell ekonomi särskilt riskkapital	550	550
	<u>51 350</u>	<u>550</u>
<i>Moderföretaget</i>		
Johan Björkmans professur i nationalekonomi	50 000	–
The Jacob and Marcus Wallenberg Chair in Innovative and Sustainable Business	800	–
Professur i finansiell ekonomi särskilt riskkapital	550	550
	<u>51 350</u>	<u>550</u>

H/2 fa

Not 5 Övriga rörelseintäkter

	2016-12-31	2015-12-31
<i>Koncernen</i>		
Administrativa tjänster och hyresintäkter	2 955	2 793
Övriga gemensamma verksamheter	9	109
Övrigt	2 938	4 137
	<u>5 902</u>	<u>7 039</u>
<i>Moderföretaget</i>		
Administrativa tjänster och hyresintäkter	9 309	8 967
Övriga gemensamma verksamheter	9	108
Övrigt	6 816	7 414
	<u>16 134</u>	<u>16 489</u>

Not 6 Externa kostnader

	2016-12-31	2015-12-31
<i>Koncernen</i>		
Lokalkostnader (hyra och drift)	77 257	89 416
Direkta kostnader inom verksamheten i ExEd-koncernen	97 013	98 870
Externa kostnader	125 579	107 719
	<u>299 849</u>	<u>296 005</u>
<i>Moderföretaget</i>		
Lokalkostnader (hyra och drift)	74 757	75 899
Externa kostnader	91 350	86 533
	<u>166 107</u>	<u>162 432</u>

Leasingavgifter avseende operationell leasing

Räkenskapsårets kostnadsförda leasingavgifter (inkl lokalyra) ingår som en del i posten Övriga externa kostnader.

	2016-12-31	2015-12-31
<i>Koncern</i>		
<i>Framtida minimileaseavgifter avseende icke uppsägningsbara operationella leasingavtal</i>		
Inom ett år	50 025	54 020
Mellan ett och fem år	24 930	4 317
Senare än fem år	—	—
	<u>74 955</u>	<u>58 337</u>
Räkenskapsårets kostnadsförda leasingavgifter	63 186	66 764
<i>Moderföretaget</i>		
<i>Framtida minimileaseavgifter avseende icke uppsägningsbara operationella leasingavtal</i>		
Inom ett år	49 697	50 459
Mellan ett och fem år	24 342	4 078
Senare än fem år	—	—
	<u>74 039</u>	<u>54 537</u>
Räkenskapsårets kostnadsförda leasingavgifter	58 947	58 224

H2 ja

LS

Arvode och kostnadsersättning till revisorer

	2016-12-31	2015-12-31
<i>Koncern</i>		
<i>Finnhammars Revisionsbyrå</i>		
Revisionsuppdrag	533	561
Revisionsverksamhet utöver revisionsuppdraget	12	83
<i>Övriga revisorer</i>		
Revisionsuppdrag	22	20
<i>Moderföretag</i>		
<i>Finnhammars Revisionsbyrå</i>		
Revisionsuppdrag	352	335
Revisionsverksamhet utöver revisionsuppdraget	5	83
<i>Övriga revisorer</i>		
Revisionsuppdrag	22	20

Övriga revisorer avser medrevisorer.

Med revisionsuppdrag avses granskning av årsredovisningen och bokföringen samt styrelsens, rektorns och verkställande direktörens förvaltning, övriga arbetsuppgifter som det ankommer på koncernens revisor att utföra samt rådgivning eller annat biträde som föranleds av iakttagelser vid sådan granskning eller genomförandet av sådana övriga arbetsuppgifter.

Not 7 Anställda, personalkostnader och arvoden till styrelse

Medelantalet anställda	2016-12-31		2015-12-31	
		varav män		varav män
<i>Moderföretaget</i>				
Sverige	209	54%	199	54%
Totalt i moderföretaget	209	54%	199	54%
<i>Dotterföretag</i>				
Sverige	56	27%	53	28%
Lettland	1	100%	1	100%
Totalt i dotterföretag	57	28%	54	28%
Koncernen totalt	266	50%	253	49%

Redovisning av könsfördelning i företagsledning

	2016-12-31	2015-12-31
	Andel kvinnor	Andel kvinnor
<i>Moderföretaget</i>		
Styrelsen	31%	15%
Övriga ledande befattningshavare	33%	33%
<i>Koncernen totalt</i>		
Styrelsen	15%	7%
Övriga ledande befattningshavare	26%	42%

hb jca

5

Org nr 802006-2074

Löner och andra ersättningar samt sociala kostnader, inklusive pensionskostnader

Nedanstående belopp ingår som en del i posten Personalkostnader.

	2016-12-31		2015-12-31	
	Löner och ersättningar	Sociala kostnader	Löner och ersättningar	Sociala kostnader
Moderföretaget (varav pensionskostnad)	146 273	75 081 (22 709)	140 929	69 655 (20 033)
Dotterföretag (varav pensionskostnad)	33 007	25 239 (6 630)	28 838	15 865 (5 539)
Koncernen totalt (varav pensionskostnad)	179 280	100 320 (29 339)	169 767	85 520 (25 572)

Löner och andra ersättningar fördelade mellan styrelseledamöter m.fl. och övriga anställda

	2016-12-31		2015-12-31	
	Styrelse och VD	Övriga anställda	Styrelse, VD och Rektor	Övriga anställda
Moderföretaget *) (varav tantiem o.d.)	2 414 (-)	143 859	2 398 (-)	138 531
Dotterföretag (varav tantiem o.d.)	4 142 (-)	28 865	1 930 (-)	26 908
Koncernen totalt (varav tantiem o.d.)	6 556 (-)	172 724	4 328 (-)	165 439
Sociala kostnader (varav pensionskostnad)	3 787 (1 012)	96 533 (28 327)	3 027 (981)	82 493 (24 591)

*) Undantaget ordförande så utgår inga arvoden till HHS styrelseledamöter.

Månadslön och pension för 6 månader samt avgångsvederlag om 6 månadslöner har belastat årets resultat med 3,0 mkr, avseende avgående VD för Handelshögskolan i ExEd.

Not 8 Avkastning ändamålsbestämda medel samt donationskapital

	2016-12-31	2015-12-31
<i>Koncernen</i>		
Avkastning ändamålsbestämda medel	7 415	14 681
Avkastning donationskapital	6 209	12 283
	13 624	26 964
<i>Moderföretaget</i>		
Avkastning ändamålsbestämda medel	7 415	14 681
Avkastning donationskapital	6 209	12 283
	13 624	26 964

Posten avser realiserad avkastning på ändamålsbestämda medel och donationskapital som förvaltas av Handelshögskoleföreningen.

Not 9 Resultat från andelar i intresseföretag

	2016-12-31	2015-12-31
<i>Koncernen</i>		
Utdelning	1 167	622
Resultatandel	1	370
	1 168	992

Posten avser utdelning och resultatandel i Hanken & SSE Executive Education Oy.

H J

U

Not 10	Ränteintäkter och liknande resultatposter	2016-12-31	2015-12-31
<i>Koncernen</i>			
	Ränteintäkter, övriga	32	122
	Valutakursdifferenser	827	–
	Vinst vid avyttring av kortfristiga placeringar	3 361	–
	Förlust vid avyttring av kortfristiga placeringar	–	-88
		<u>4 220</u>	<u>34</u>
<i>Moderföretaget</i>			
	Ränteintäkter, koncernföretag	1 470	2 303
	Ränteintäkter, övriga	10	1
	Vinst vid avyttring av kortfristiga placeringar	3 361	–
	Förlust vid avyttring av kortfristiga placeringar	–	-88
		<u>4 841</u>	<u>2 216</u>

Not 11	Räntekostnader och liknande resultatposter	2016-12-31	2015-12-31
<i>Koncernen</i>			
	Räntekostnader, övriga	-264	-535
	Valutakursdifferenser	–	-573
		<u>-264</u>	<u>-1 108</u>
<i>Moderföretaget</i>			
	Räntekostnader, övriga	<u>-258</u>	<u>-506</u>
		-258	-506

Not 12	Skatt på årets resultat	2016-12-31	2015-12-31
<i>Koncernen</i>			
	Aktuell skattekostnad	-1 502	-1 475
	Uppskjuten skatt	-530	-901
		<u>-2 032</u>	<u>-2 376</u>

Not 13	Koncessioner, patent, licenser, varumärken samt liknande rättigheter	2016-12-31	2015-12-31
<i>Koncernen</i>			
<i>Ackumulerade anskaffningsvärden</i>			
	Vid årets början	8 747	8 747
	Vid årets slut	<u>8 747</u>	<u>8 747</u>
<i>Ackumulerade avskrivningar</i>			
	Vid årets början	8 747	8 747
	Vid årets slut	<u>8 747</u>	<u>8 747</u>
	Redovisat värde vid årets slut	<u>–</u>	<u>–</u>

13/89

LS

Not 14	Byggnader och mark	2016-12-31	2015-12-31
<i>Koncernen</i>			
<i>Ackumulerade anskaffningsvärden</i>			
Vid årets början		83 612	83 870
Årets valutakursdifferenser		293	-258
Vid årets slut		<u>83 905</u>	<u>83 612</u>
<i>Ackumulerade avskrivningar</i>			
Vid årets början		-47 322	-45 673
Årets avskrivning		-1 666	-1 664
Årets valutakursdifferenser		-19	15
Vid årets slut		<u>-49 007</u>	<u>-47 322</u>
<i>Ackumulerade uppskrivningar</i>			
Vid årets början		27 982	27 982
Rörelseförvärv		-6 651	-6 045
Årets avskrivning på uppskrivet belopp		-605	-606
Vid årets slut		<u>20 726</u>	<u>21 331</u>
<i>Ackumulerade nedskrivningar</i>			
Vid årets början		-963	-1 003
Årets valutakursdifferenser		-46	40
Vid årets slut		<u>-1 009</u>	<u>-963</u>
Redovisat värde vid årets slut		54 615	56 658

Posten avser koncernens konferensanläggning Kämpasten och studentbostäder Patversmes i Riga.

Not 15	Nedlagda utgifter på annans fastighet	2016-12-31	2015-12-31
<i>Koncernen</i>			
<i>Ackumulerade anskaffningsvärden</i>			
Vid årets början		11 466	10 093
Nyanskaffningar		12 062	2 080
Erhållet bidrag		-636	-707
		<u>22 892</u>	<u>11 466</u>
<i>Ackumulerade avskrivningar</i>			
Vid årets början		-4 427	-3 574
Årets avskrivning		-1 018	-853
		<u>-5 445</u>	<u>-4 427</u>
Redovisat värde vid årets slut		17 447	7 039

4/30

4

Handelshögskolan i Stockholm

Org nr 802006-2074

	2016-12-31	2015-12-31
<i>Moderföretaget</i>		
<i>Ackumulerade anskaffningsvärden</i>		
Vid årets början	11 466	10 093
Nyanskaffningar	2 147	2 080
Erhållet bidrag	-636	-707
	<u>12 977</u>	<u>11 466</u>
<i>Ackumulerade avskrivningar</i>		
Vid årets början	-4 427	-3 574
Årets avskrivning	-1 018	-853
	<u>-5 445</u>	<u>-4 427</u>
Redovisat värde vid årets slut	7 532	7 039

Not 16 Inventarier, verktyg och installationer

	2016-12-31	2015-12-31
<i>Koncernen</i>		
<i>Ackumulerade anskaffningsvärden</i>		
Vid årets början	18 234	18 301
Nyanskaffningar	3 102	331
Avyttringar och utrangeringar	-1 660	-398
	<u>19 676</u>	<u>18 234</u>
<i>Ackumulerade avskrivningar</i>		
Vid årets början	-13 655	-12 451
Återförda avskrivningar på avyttringar och utrangeringar	1 656	309
Årets avskrivning	-1 206	-1 513
	<u>-13 205</u>	<u>-13 655</u>
Redovisat värde vid årets slut	6 471	4 579

	2016-12-31	2015-12-31
<i>Moderföretaget</i>		
<i>Ackumulerade anskaffningsvärden</i>		
Vid årets början	749	694
Nyanskaffningar	134	55
	<u>883</u>	<u>749</u>
<i>Ackumulerade avskrivningar</i>		
Vid årets början	-328	-187
Årets avskrivning på anskaffningsvärden	-161	-141
	<u>-489</u>	<u>-328</u>
Redovisat värde vid årets slut	394	421

4/2

Not 17	Andelar i koncernföretag	2016-12-31	2015-12-31
<i>Ackumulerade anskaffningsvärden</i>			
Vid årets början		7 158	7 158
		<u>7 158</u>	<u>7 158</u>
Redovisat värde vid årets slut		7 158	7 158

Spec av moderföretagets och koncernens innehav av andelar i koncernföretag

Dotterföretag / Org nr / Säte	Antal andelar	Andel i % i)	2016-12-31 Redovisat värde	2015-12-31 Redovisat värde
Exed Nordic AB, 556606-1106, Stockholm, <i>Handelshögskolan i Stockholm Executive Education AB, 556255-0797, Stockholm</i>	1 000	100,0	7 008	7 008
<i>SSE Russia Education AB, 556621-8615, Stockholm</i>				
<i>SwedRus Education AB, 556893-9051, Stockholm</i>				
<i>SwedRus Real Estate AB, 556894-1776, Stockholm</i>				
<i>OOO RESR, 1127847468979, St Petersburg, Ryssland</i>				
<i>SIA Patversmes iela, 40103309585, Riga, Lettland</i>				
SSE Business Lab AB, 556610-3536, Stockholm	100	100,0	100	100
Center for Retailing vid Handelshögskolan i Stockholm AB, 556833-8411, Stockholm	1 000	100,0	<u>50</u>	<u>50</u>
			7 158	7 158

Not 18	Fordringar hos koncernföretag	2016-12-31	2015-12-31
<i>Moderföretaget</i>			
<i>Ackumulerade anskaffningsvärden</i>			
Vid årets början		58 000	63 275
Reglerade fordringar		<u>-25 000</u>	<u>-5 275</u>
		33 000	58 000
Redovisat värde vid årets slut		33 000	58 000

Handelshögskolan i Stockholms fordran på Exed Nordic AB härrör från intern avyttring av Handelshögskolan i Stockholm Executive Education AB.

Hj ja

Not 19	Andelar i intresseföretag	2016-12-31	2015-12-31
<i>Koncernen</i>			
<i>Ackumulerade anskaffningsvärden</i>			
	Vid årets början	4 372	4 002
	Årets andel i intresseföretags resultat	1	370
		<u>4 373</u>	<u>4 372</u>
	Redovisat värde vid årets slut	4 373	4 372

Specifikation av koncernens innehav av andelar i intresseföretag

2016-12-31					
<i>Intresseföretag</i>	<i>Justerat EK</i>	<i>Antal</i>	<i>Andelar</i>	<i>Kapital-</i>	<i>Redov värde</i>
<i>/ org nr, säte</i>	<i>/ Årets resultat</i>	<i>andelar</i>	<i>/ antal</i>	<i>andelens värde</i>	<i>hos moderföretaget</i>
			<i>i % i)</i>	<i>i koncernen</i>	
Direkt ägda					
Hanken & SSE Executive Education					
Oy 1566951-6 / Helsingfors	8 745 / 1 976	600	50,0	4 373	-
				<u>4 373</u>	<u>-</u>

Specifikation av koncernens innehav av andelar i intresseföretag

2015-12-31					
<i>Intresseföretag</i>	<i>Justerat EK</i>	<i>Antal</i>	<i>Andelar</i>	<i>Kapital-</i>	<i>Redov värde</i>
<i>/ org nr, säte</i>	<i>/ Årets resultat</i>	<i>andelar</i>	<i>/ antal</i>	<i>andelens värde</i>	<i>hos moderföretaget</i>
			<i>i % i)</i>	<i>i koncernen</i>	
Direkt ägda					
Hanken & SSE Executive Education					
Oy 1566951-6 / Helsingfors	8 743 / 2 309	600	50,0	4 372	-
				<u>4 372</u>	<u>-</u>

Not 20 Andra långfristiga värdepappersinnehav

	2016-12-31	2015-12-31
<i>Koncernen</i>		
<i>Ackumulerade anskaffningsvärden</i>		
Vid årets början	293 519	292 341
Tillkommande tillgångar	550	3 125
Avgående tillgångar	-707	-1 947
	<u>293 362</u>	<u>293 519</u>
Redovisat värde vid årets slut	293 362	293 519
<i>Moderföretaget</i>		
<i>Ackumulerade anskaffningsvärden</i>		
Vid årets början	293 519	292 341
Tillkommande tillgångar	550	3 125
Avgående tillgångar	-707	-1 947
	<u>293 362</u>	<u>293 519</u>
Redovisat värde vid årets slut	293 362	293 519

Posten avser erhållna donationsmedel som förvaltas av Handelshögskoleföreningen.

Marknadsvärdet på underliggande värdepapper uppgår 31 december 2016 till 389 477 (366 241).

th ja

Not 21	Förutbetalda kostnader och upplupna intäkter	2016-12-31	2015-12-31
<i>Koncern</i>			
	Upplupna anslag	22 048	4 309
	Upplupna programintäkter	1 100	2 051
	Förutbetalda kostnader	10 723	11 563
	Övriga poster	—	1 418
		<u>33 871</u>	<u>19 341</u>
<i>Moderföretag</i>			
	Upplupna anslag	22 048	4 309
	Förutbetalda kostnader	9 468	10 732
	Övriga poster	—	—
		<u>31 516</u>	<u>15 041</u>
Not 22	Donationskapital och ändamålsbestämda medel	2016-12-31	2015-12-31
<i>Donationskapital</i>			
	Olof A Söderbergs professur i företagsekonomi	35 500	35 500
	Ragnar Söderbergs professur i nationalekonomi	50 000	50 000
	Torsten & Ragnar Söderbergs professur i företagsekonomi med inriktning på företagande och ledning	50 000	50 000
	Donationskapital vid årets slut	<u>135 500</u>	<u>135 500</u>
<i>Ändamålsbestämda medel</i>			
	Handelsbankens professur i redovisning	50 000	50 000
	Professur i finansiell ekonomi särskilt riskkapital	39 800	39 800
	Hermesmedel för studentmiljö	3 144	3 779
	Ragnar Söderbergs professur	15 351	15 351
	Finansiell ekonomi	11 676	11 126
	Peter Wallenbergs professur i marknadsföring	12 621	12 621
	Peter Wallenbergs professur i finansiell ekonomi	12 281	12 281
	Miljö- och energiekonomi	5 315	5 315
	Bank- och försäkringsekonomi	6 647	6 647
	Industriell ekonomi	942	942
	Stipendiemedel	9 500	9 500
	Johan Björkmans professur i nationalekonomi	52 097	—
	J&M Wallenberg Chair in Innovative and Sustainable Business	800	—
		<u>220 174</u>	<u>167 362</u>
<i>Outnyttjad avkastning på donationskapital och ändamålsbestämda medel</i>			
	Olof A Söderbergs professur i företagsekonomi	4 925	3 299
	Torsten & Ragnar Söderbergs professur i företagsekonomi med inriktning på företagande och ledning	26	1 063
	Handelsbankens professur i redovisning	4 611	4 222
	Professur i finansiell ekonomi särskilt riskkapital	1 059	1 470
	Ragnar Söderbergs professur	3 227	2 409
	Peter Wallenbergs professur i marknadsföring	1 804	1 211
	Miljö- och energiekonomi	509	494
		<u>16 161</u>	<u>14 168</u>
	Ändamålsbestämda medel vid årets slut	236 335	181 530
	Redovisat värde vid året slut	371 835	317 030

h3 SK

LS

Handelshögskolan i Stockholm

Org nr 802006-2074

Not 23 Avsättningar för pensioner och liknande förpliktelser

	<u>2016-12-31</u>	<u>2015-12-31</u>
Ingående pensionsskuld	306 122	313 778
Utbetalda pensioner under året	-12 328	-12 254
Omvärdering pensionsskuld	<u>22 059</u>	<u>4 598</u>
Avsättning för pensioner	315 853	306 122
I avsättning för pensioner ingår avsättning löneskatt med	61 666	59 766

Pensionsavsättningen tryggas av Handelshögskoleföreningen för pensionsåtaganden fram till 30 juni 2004. Från och med den 1 juli 2004 tryggas Handelshögskolans pensionsåtaganden av Alecta pensionsförsäkring, ömsesidigt, under särskilt avtal.

Not 24 Avsättningar för skatter

Förändring av uppskjuten skatt i temporära skillnader och underskottsavdrag

	<i>Belopp vid årets ingång</i>	<i>Redovisat över resultaträkningen</i>	<i>Redovisat mot eget kapital</i>	<i>Redovisat Värde</i>
<i>Koncernen</i>				
Byggnader och mark	5 360	-62	-	5 298
Övrigt	<u>2 341</u>	<u>591</u>	-	<u>2 932</u>
	7 701	529	-	8 230

Not 25 Långfristiga skulder

För de långfristiga skulderna finns ingen fastställd amorteringsplan eller nyttjandeperiod. Posten Balanserade anslag avser främst ännu ej förbrukade forskningsanslag samt medel avsatta för forskning.

Not 26 Upplupna kostnader och förutbetalda intäkter

	<u>2016-12-31</u>	<u>2015-12-31</u>
<i>Koncern</i>		
Förutbetalda programintäkter	56 656	63 046
Övriga förutbetalda intäkter och anslag	42 879	40 377
Upplupna löne- och lönebikostnader	13 654	10 724
Övriga poster	<u>22 700</u>	<u>25 637</u>
	135 889	139 784
<i>Moderföretag</i>		
Förutbetalda intäkter	41 629	39 777
Upplupna löne- och lönebikostnader	8 343	9 840
Övriga poster	<u>13 610</u>	<u>8 637</u>
	63 582	58 254

tz

LS

Not 27	Likvida medel	2016-12-31	2015-12-31
<i>Koncernen</i>			
<i>Följande delkomponenter ingår i likvida medel:</i>			
Banktillgodohavanden		108 143	115 444
Kortfristiga placeringar, jämställda med likvida medel		63 030	14 265
		<u>171 173</u>	<u>129 709</u>
<hr/>			
		2016-12-31	2015-12-31
<i>Moderföretaget</i>			
<i>Följande delkomponenter ingår i likvida medel:</i>			
Kassamedel		13	12
Banktillgodohavanden		6 219	22 518
Tillgodohavande på koncernkonto		72 176	–
Kortfristiga placeringar, jämställda med likvida medel		63 030	14 265
		<u>141 438</u>	<u>36 795</u>

Not 28 **Koncernuppgifter***Inköp och försäljning inom koncernen*

Av moderföretagets totala inköp och försäljning mätt i kronor avser 1% (1%) av inköpen och 6% (7%) av försäljningen andra företag inom hela den företagsgrupp som företaget tillhör.

Not 29	Ställda säkerheter	2016-12-31	2015-12-31
<i>Koncernen</i>			
<i>Ställda säkerheter:</i>			
<i>För egna skulder och avsättningar till kreditinstitut:</i>			
Fastighetsinteckningar		–	34 000
		<u>–</u>	<u>34 000</u>

H. J. L.


Stockholm den 15 februari 2017



Carl-Johan Bonnier



Lars Strannegård



Gunnar Brock



Lena Gustafsson



Laurent Leksell



Ulla Litzén



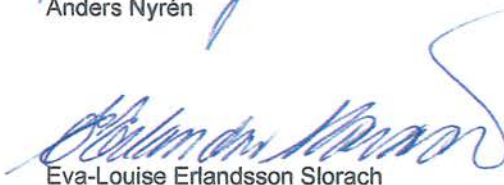
Sven Nyman



Anders Nyren



Ebba Sjögren



Eva-Louise Erlandsson Slorach



Per Strömberg



Per-Olof Söderberg

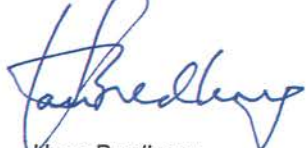


Jacob Wallenberg



Alexander Winter

Vår revisionsberättelse har lämnats 2017-02-28



Hans Bredberg
Auktoriserad revisor



Gert Abelt
Utsedd av Stockholm Stad

REVISIONSBERÄTTELSE

Till föreningsstämman i Handelshögskoleföreningen i Stockholm lämnas revisionsberättelse avseende **Handelshögskolan i Stockholm**, Org.nr. 802006-2074

Rapport om årsredovisningen och koncernredovisningen

Uttalanden

Vi har utfört en revision av årsredovisningen och koncernredovisningen för Handelshögskolan i Stockholm för år 2016-01-01—2016-12-31.

Enligt vår uppfattning har årsredovisningen och koncernredovisningen upprättats i enlighet med årsredovisningslagen och ger en i alla väsentliga avseenden rättvisande bild av Handelshögskolan i Stockholms och koncernens finansiella ställning per den 31 december 2016 och av dessas finansiella resultat och kassaflöde för året enligt årsredovisningslagen. Förvaltningsberättelsen är förenlig med årsredovisningens och koncernredovisningens övriga delar.

Grund för uttalanden

Vi har utfört revisionen enligt god revisionssed i Sverige. Revisornas ansvar enligt denna sed beskrivs närmare i avsnitten *Den auktoriserade revisorns ansvar* samt *Den av Stockholms Stad utsedda revisorns ansvar*.

Vi är oberoende i förhållande till Handelshögskolan i Stockholm och koncernen enligt god revisorssed i Sverige och har i övrigt fullgjort vårt yrkesetiska ansvar enligt dessa krav.

Vi anser att de revisionsbevis vi har inhämtat är tillräckliga och ändamålsenliga som grund för våra uttalanden.

Annan information än årsredovisningen och koncernredovisningen

Det är styrelsen och rektorn som har ansvaret för den andra informationen. Den andra informationen består av en separat årsberättelse. Vårt uttalande avseende årsredovisningen och koncernredovisningen omfattar inte denna information och vi gör inget uttalande med bestyrkande avseende denna andra information.

I samband med vår revision av årsredovisningen och koncernredovisningen är det vårt ansvar att läsa den information som identifierats ovan och överväga om informationen i väsentlig utsträckning är oförenlig med årsredovisningen och koncernredovisningen. Vid denna genomgång beaktar vi även den kunskap vi i övrigt inhämtat under revisionen samt bedömer om informationen i övrigt verkar innehålla väsentliga felaktigheter. Om vi, baserat på det arbete som har utförts avseende denna information, drar slutsatsen att den andra informationen innehåller en väsentlig felaktighet, är vi skyldiga att rapportera detta. Vi har inget att rapportera i det avseendet.

Styrelsens och rektorns ansvar

Det är styrelsen och rektorn som har ansvaret för att årsredovisningen och koncernredovisningen upprättas och att de ger en rättvisande bild enligt årsredovisningslagen. Styrelsen och rektorn ansvarar även för den interna kontroll som de bedömer är nödvändig för att upprätta en årsredovisning och koncernredovisning som inte innehåller några väsentliga felaktigheter, vare sig dessa beror på oegentligheter eller på fel.

Vid upprättandet av årsredovisningen och koncernredovisningen ansvarar styrelsen och rektorn för bedömningen av Handelshögskolan i Stockholm och koncernens förmåga att fortsätta verksamheten. De upplyser, när så är tillämpligt, om förhållanden som kan påverka förmågan att fortsätta verksamheten och att använda antagandet om fortsatt drift. Antagandet om fortsatt drift tillämpas dock inte om styrelsen och rektorn avser att likvidera Handelshögskolan i Stockholm, upphöra med verk-

samheten eller inte har något realistiskt alternativ till att göra något av detta.

Den auktoriserade revisorns ansvar

Jag har att utföra revisionen enligt International Standards on Auditing (ISA) och god revisionssed i Sverige. Mitt mål är att uppnå en rimlig grad av säkerhet om huruvida årsredovisningen och koncernredovisningen som helhet inte innehåller några väsentliga felaktigheter, vare sig dessa beror på oegentligheter eller på fel. Rimlig säkerhet är en hög grad av säkerhet, men är ingen garanti för att en revision som utförs enligt ISA och god revisionssed i Sverige alltid kommer att upptäcka en väsentlig felaktighet om en sådan finns. Felaktigheter kan uppstå på grund av oegentligheter eller fel och anses vara väsentliga om de enskilt eller tillsammans rimligen kan förväntas påverka de ekonomiska beslut som användare fattar med grund i årsredovisningen och koncernredovisningen.

Som del av en revision enligt ISA använder jag professionellt omdöme och har en professionellt skeptisk inställning under hela revisionen. Dessutom:

- identifierar och bedömer jag riskerna för väsentliga felaktigheter i årsredovisningen och koncernredovisningen, vare sig dessa beror på oegentligheter eller på fel, utformar och utför granskningsåtgärder bland annat utifrån dessa risker och inhämtar revisionsbevis som är tillräckliga och ändamålsenliga för att utgöra en grund för mina uttalanden. Risker för att inte upptäcka en väsentlig felaktighet till följd av oegentligheter är högre än för en väsentlig felaktighet som beror på fel, eftersom oegentligheter kan innefatta agerande i maskopi, förfalskning, avsiktliga utelämnanden, felaktig information eller åsidosättande av intern kontroll.
- skaffar jag mig en förståelse av den del av Handelshögskolan i Stockholms interna kontroll som har betydelse för min revision för att utforma granskningsåtgärder som är lämpliga med hänsyn till omständigheterna, men inte för att uttala mig om effektiviteten i den interna kontrollen.
- utvärderar jag lämpligheten i de redovisningsprinciper som används och rimligheten i styrelsens och rektorns uppskattningar i redovisningen och tillhörande upplysningar.
- drar jag en slutsats om lämpligheten i att styrelsen och rektorn använder antagandet om fortsatt drift vid upprättandet av årsredovisningen och koncernredovisningen. Jag drar också en slutsats, med grund i de inhämtade revisionsbevisen, om huruvida det finns någon väsentlig osäkerhetsfaktor som avser sådana händelser eller förhållanden som kan leda till betydande tvivel om Handelshögskolan i Stockholms förmåga att fortsätta verksamheten. Om jag drar slutsatsen att det finns en väsentlig osäkerhetsfaktor, måste jag i revisionsberättelsen fästa uppmärksamheten på upplysningarna i årsredovisningen och koncernredovisningen om den väsentliga osäkerhetsfaktorn eller, om sådana upplysningar är otillräckliga, modifiera uttalandet om årsredovisningen och koncernredovisningen. Mina slutsatser baseras på de revisionsbevis som inhämtas fram till datumet för revisionsberättelsen. Dock kan framtida händelser eller förhållanden göra att Handelshögskolan i Stockholm inte längre kan fortsätta verksamheten.
- utvärderar jag den övergripande presentationen, strukturen och innehållet i årsredovisningen och koncernredovisningen, däribland upplysningarna, och om årsredovisningen och koncernredovisningen återger de underliggande transaktionerna och händelserna på ett sätt som ger en rättvisande bild.

Jag måste informera styrelsen och rektorn om bland annat revisionens planerade omfattning och inriktning samt tidpunkten för den. Jag måste också informera om betydelsefulla iakttagelser under revisionen, däribland de betydande brister i den interna kontrollen som jag identifierat.

Den av Stockholms Stad utsedda revisorns ansvar

Jag har utfört en revision enligt revisionslagen och därmed enligt god revisionssed i Sverige. Mitt mål är att uppnå en rimlig grad av säkerhet om huruvida årsredovisningen har upprättats i enlighet med årsredovisningslagen och årsredovisningen och koncernredovisningen ger en rättvisande bild av Handelshögskolan i Stockholms resultat och ställning.

Rapport om andra krav enligt lagar och andra författningar

Uttalande

Utöver vår revision av årsredovisningen och koncernredovisningen har vi även utfört en revision av styrelsens och rektorns förvaltning för Handelshögskolan i Stockholm för år 2016-01-01—2016-12-31.

Vi tillstyrker att föreningsstämman i Handelshögskoleföreningen beviljar Handelshögskolan i Stockholms styrelseledamöter och rektor ansvarsfrihet för räkenskapsåret.

Grund för uttalanden

Vi har utfört revisionen enligt god revisionssed i Sverige. Vårt ansvar enligt denna beskrivs närmare i avsnittet *Revisorns ansvar*. Vi är oberoende i förhållande till Handelshögskolan i Stockholm och koncernen enligt god revisionssed i Sverige. Jag som auktoriserad revisor har i övrigt fullgjort mitt yrkesetiska ansvar enligt dessa krav.

Vi anser att de revisionsbevis vi har inhämtat är tillräckliga och ändamålsenliga som grund för våra uttalanden.

Styrelsens och rektorns ansvar

Styrelsen ansvarar för Handelshögskolan i Stockholms organisation och förvaltningen. Detta innefattar bland annat att fortlöpande bedöma Handelshögskolan i Stockholms och koncernens ekonomiska situation och att tillse att dessas organisation är utformad så att bokföringen, medelsförvaltningen och ekonomiska angelägenheter i övrigt kontrolleras på ett betryggande sätt. Rektorn ska sköta den löpande förvaltningen enligt styrelsens riktlinjer och anvisningar.

Revisorns ansvar

Vårt mål beträffande revisionen av förvaltningen, och därmed vårt uttalande om ansvarsfrihet, är att inhämta revisionsbevis för att med en rimlig grad av säkerhet kunna bedöma om någon styrelseledamot eller rektorn i något väsentligt avseende företagit någon åtgärd eller gjort sig skyldig till någon försummelse som kan föranleda ersättningskyldighet mot Handelshögskolan i Stockholm.

Rimlig säkerhet är en hög grad av säkerhet, men ingen garanti för att en revision som utförs enligt god revisionssed i Sverige alltid kommer att upptäcka åtgärder eller försummelser som kan föranleda ersättningskyldighet mot Handelshögskolan i Stockholm.

Som en del av en revision enligt god revisionssed i Sverige använder den auktoriserade revisorn professionellt omdöme och har en professionellt skeptisk inställning under hela revisionen. Granskningen av förvaltningen grundar sig främst på revisionen av räkenskaperna. Vilka tillkommande granskningsåtgärder som utförs baseras på den auktoriserade revisorns professionella bedömning och övriga valda revisorers bedömning med utgångspunkt i risk och väsentlighet. Det innebär att vi fokuserar granskningen på sådana åtgärder, områden och förhållanden som är väsentliga för verksamheten och där avsteg och överträdelser skulle ha särskild betydelse för Handelshögskolan i Stockholms situation. Vi går igenom och prövar fattade beslut, beslutsunderlag, vidtagna åtgärder och andra förhållanden som är relevanta för vårt uttalande om ansvarsfrihet.

Stockholm 2017-02-28



Hans Bredberg
Auktoriserad revisor
Finnhammars Revisionsbyrå AB



Gert Abelt
Revisor utsedd av
Stockholms Stad



Deltagare från Rapid Acceleration Management Program (RAMP),
Handelshögskolans ledarskapsprogram för nyanlända akademiker.

HANDELSHÖGSKOLAN I STOCKHOLM

Handelshögskolan i Stockholm är den ledande handelshögskolan i Norden och Baltikum och har ett högt anseende i Sverige såväl som internationellt. Vi erbjuder kandidat-, master- och forskarutbildning, liksom ett Executive Format MBA-program och ett stort utbud av executive education. Dessutom bedrivs forskning i världsklass. Våra program är utvecklade i nära samarbete med både forskningen och näringslivet, vilket ger våra studenter stora möjligheter att uppnå ledande positioner i företag och andra organisationer.

Handelshögskolan är ackrediterad av EQUIS, som garanterar att undervisning såväl som forskning håller högsta internationella standard. Handelshögskolan är också den enda svenska medlemmen i CEMS och PIM, som är samarbeten mellan ledande handelshögskolor i världen, vilket bidrar till den höga kvalitet som Handelshögskolan är känd för.



Handelshögskolan i Stockholm · Sveavägen 65
Box 6501 · 11383 Stockholm
Telefon 08-736 90 00 · info@hhs.se
www.hhs.se

