

ANSLUT DITT NÄTVERK



DET INFORMELLA NÄTVERKETS ROLL FÖR KUNSKAPSDDELNING OCH INNOVATION

LADDA NER DEN FULLSTÄNDIGA RAPPORTEN
- HÄR





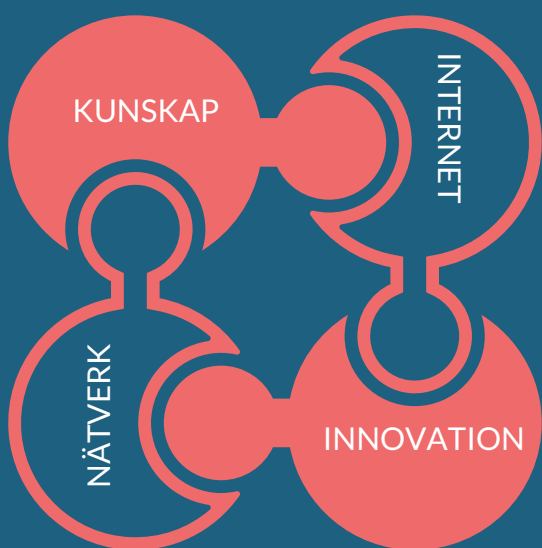
**STUDIER VISAR PÅ
ATT INGENJÖRER
ÄR **FEM GÅNGER**
MER BENÄGNA ATT
VÄNDA SIG TILL
VÄNNER OCH
KOLLEGOR FÖR
INFORMATION ÄN
TILL ICKE-
PERSONLIGA
KÄLLOR**

VARFÖR INFORMELLA NÄTVERK ÄR VIKTIGA



Antalet sofistikerade informella nätverk ökar i takt med att de har en allt större inverkan på **innovation och kunskapsdelning** i Internetsamhället. De bygger på mekanismer för produktivt idéutbyte som observerades i Silicon Valley redan innan Internet växte fram, med anor från de första samhällena i mänsklighetens historia för 10 000 år sedan.

VI TROR ATT DETTA ÄR VIKTIGT FÖR DIG
PÅ GRUND AV ATT:



En betydande andel av informationsflödet in och ur ett företags ekosystem, även till och från konkurrenter, **sker via informella nätverksmöjligheter**. Den här rapporten belyser den inverkan som de informella nätverken har samt den ständigt växande betydelsen av kunskapsdelning och innovation i internetsamhället*

LÄS HELA RAPPORTEN
HÄR:

Det primära syftet med del två av vårt treårsprojekt: **“The Internet and its Direct and Indirect Effects on Innovation and the Swedish Economy”** är att undersöka hur Internet och digitaliseringen har påverkat framväxten av entreprenörskap och innovation i Sverige.

Vår tidigare studie **“Chasing a Tale of the Unicorn – A study of Stockholm’s misty meadows”** undersökte anledningarna bakom den nuvarande "gasell"-företagssuccen i Sverige och i Stockholm. (klicka **här** för att läsa studien).

I den här sammanfattningen vill vi belysa skillnaderna mellan formella och informella nätverk och hur de låter organisationer ta sig till erfarenhet, kunskap och resurser.

I studien har vi analyserat den senaste informationen ur vetenskapliga artiklar och facklitteratur för att förstå kopplingen mellan informella nätverk, överlappande styrelseuppdrag och hur dessa påverkar företagets prestation och framgång.



**"MEDARBETARE SOM VILL
ARBETA HORISONTELLT
INOM ORGANISATIONEN
TVINGAS I DAGSLÄGET
OFTA SÖKA KUNSKAP
OCH SAMARBETARE VIA
SVAGT
SAMMANKOPPLADE
ORGANSIATIONS-
AVDELNINGAR**

**I MÅNGA FÖRETAG HAR
DESSA MATRIS- OCH
HYBRIDORGANISATIONER
BLIVIT
DYSFUNKTIONELLA.
VANLIGA SYMPTOM PÅ
DETTA ÄR OÄNDLIGA
MÖTEN, TELEFONSAMTAL,
OCH
MAILKONVERSATIONER,
SAMT OTYDLIG
FÖRDELNING AV
RESULTATANSVAR.**

OLIKA TYPER AV INFORMELLA NÄTVERK

TRE TYPER AV RELATIONSNÄTVERK



KONSULTATIONSNÄTVERKET – Består av framträdande aktörer inom organisationen som andra rådfrågar för att lösa problem eller för att få tillgång till teknisk kunskap.

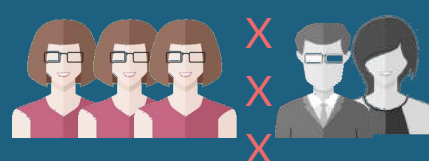


TILLITSNÄTVERKET – Består av medarbetare som delar känslig information med varandra samt stöttar varandra i krissituationer.

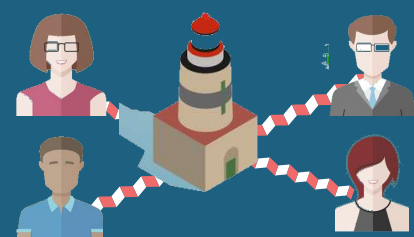


KOMMUNIKATIONSNÄTVERKET – Består av medarbetare som regelbundet diskuterar arbetsrelaterade frågor.

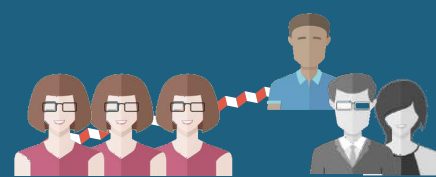
TYPISKA STRUKTURER INOM KOMMUNIKATIONSNÄTVERKET



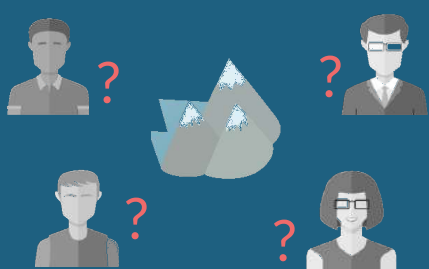
IMPLODERADE RELATIONER – medarbetare i en avdelning kommunicerar endast internt och inte med andra avdelningar.



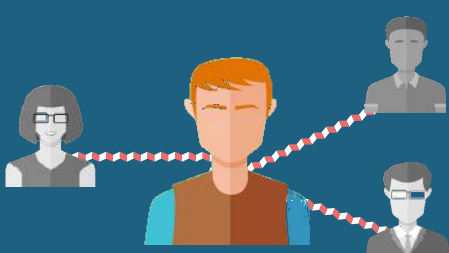
OREGELBUNDA KOMMUNIKATIONSMÖNSTER – medarbetare kommunicerar enbart med personer utanför gruppen.



BRÄCKLIGA STRUKTURER – gruppmedlemmar kommunicerar enbart med varandra och med medarbetare i ytterligare en avdelning.



NÄTVERKSGAP – situationer där man normalt sett finner nätverk, men där nätverket av någon anledning saknas.



"BOW TIES" – ett nätverk där flera deltagare är beroende av en sammanlänkande person.



**I TAKT MED
FRAMVÄXTEN AV
INTERNET-
SAMHÄLLET
SKAPAS DE
TEKNOLOGISKA
FÖRUTSÄTTNINGAR
NA FÖR ATT BYGGA
NÄTVERKSBASERA
DE ADAPTIVA
SYSTEM SOM KAN
HANTERA STÄNDIG
FÖRÄNDING**

DE INFORMELLA NÄTVERKENNS ROLL

TIPS: UNDERSÖK DE INFORMELLA NÄTVERKEN INOM DIN ORGANISATION OCH IDENTIFIERA DIN NUVARANDE ROLL BASERAT PÅ DE FÖLJANDE KATEGORIerna



CENTRALA NÄTVERKARE – Personer som kopplar ihop de flesta inom ett informellt nätverk med varandra, och som kan matcha kunskapssökare med rätt kunskap antingen genom en personlig kontakt eller genom att hitta kunskapen i en databas eller register.



GRÄNSÖVERSKRIDARE – Personer som kopplar samman ett informellt nätverk med andra delar av företaget eller med liknande nätverk i andra organisationer. De har en viktig roll i situationer där människor behöver ta del av olika kompetenser. Nätverkskartor kan användas för att undersöka om "gränsöverskridare" har tillgång till rätt kontakter.



GATEKEEPERS – Personer som kontrollerar kunskapsflödet in och ur en grupp eller organisation. De säkerställer att kunskapen skyddas och således nätverkets stabilitet. Samtidigt bidrar gatekeepers till minskad räckvidd för nätverket samt minskad flexibilitet, vilket negativt påverkar gruppens konkurrensfördelar.



INFORMATIONSMÄKLARE eller **BRYGGOR** – Individer som kopplar samman mindre subgrupper inom det informella nätverket, och som också kan förstå en bredd av kunskaper i olika kontext. De ser till att subgrupperna i nätverket håller samman genom att kommunicera mellan dem, vilket förhindrar att nätverket splittras i mindre effektiva segment. Det finns däremot en risk att gruppen förlitar sig för mycket på informationsmäklare, vilket kan få digra konsekvenser om denne väljer att lämna det informella nätverket.



PERIFERA SPECIALISTER / EXPERTER - Personer som alla medlemmar i det informella nätverket kan vända sig till för specialistkunskap. Specialisterna befinner sig ofta i utkanten av nätverket av olika anledningar. De kan vara ensamvargar; det kan vara personer som behöver investera mycket tid utanför nätverket, eller så väljer de att kommunicera med nätverket från utkanterna av personliga anledningar. Chefer som värderar denna spetskompetens behöver vara extra lyhörda och ödmjuka för specialisternas önskan om att endast spela en perifer roll i det informella nätverket.



ANDREW HUNTS RÅD TILL
HUR MAN UPPNÅR ETT EFFEKTIVT
INFORMELLT NÄTVERK

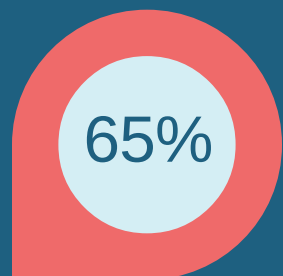
**"DET ÄR INGEN
ÖVERRASKNING
ATT DE *MEST
FRAMGÅNGSRIKA
INNOVATÖRERNA*
HAR STORA
INFORMELLA
NÄTVERK MED
*PERSONER FRÅN
OLIKA
BAKGRUNDER, SOM
DE STÄNDIGT
BOLLAR IDÉER
MED*"**

MÅNGA FÖRETAG UTNYTTJAR INTE DEN FULLA POTENTIALEN AV DE INFORMELLA NÄTVERK SOM FINNS I DERAS ORGANISATION.

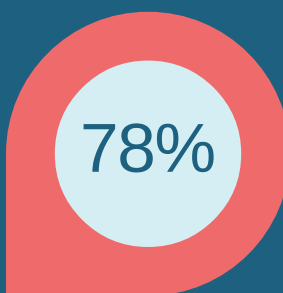
Den effekt som informella nätverk och horisontella strukturer har på innovation och kunskapsdelning - inte minst som vi sett i analysen av Silicon Valleys starka framväxt och framgång sedan 1980-talet - gör det rimligt att förvänta sig positiva effekter, och att det är viktigt att uppmuntra, kartlägga och analysera informella nätverk inom och mellan alla typer av organisationer.

Det finns också goda indikationer på att välutvecklade informella nätverk kan utgöra **en tydlig konkurrensfördel, både för företag och regioner.**

EXEMPLE:



- i en studie av 510 anställda i USA svarade 65% att de vänder sig till kollegor, eller på egen hand hittar lösningar till problem, istället för att söka utanför sitt breda informella nätverk*



- enligt en studie från Economist Intelligence Unit svarade 78% av 1000 tillfrågade entreprenörer från tio städer som anses vara innovationshubbar, att de är övertygade om att deras informella nätverk kommer att vara viktigt eller avgörande för deras företag över de kommande tre åren.**



58% av de tillfrågade entreprenörerna från studien ovan deltar i affärsrelaterade sociala nätverksgrupper på globala plattformar såsom Facebook och LinkedIn.**



En studie av 100 chefer från mjukvarustartups i Israel under dotcom-eran, kombinerad med information om deras förmåga att överleva it-kraschen 8 år senare, visade att **start-ups med större informella nätverk hade en ökad chans att överleva externa chocker.*****

Källor:

*Katzbach Partners LLC. Survey Finds Most Workers in Big Companies (65%) Rely on One Another, Not Management, to Solve Problems... Press Release. 2007-07-31. <http://www.prweb.com/releases/informal/companies/prweb543720.htm> (Accessed 2016-10-05).

** The Economist Intelligence Unit (EIU): "Informal innovation: Networks that Power Start-up Cities." May 2016. https://www.eiuperspectives.economist.com/sites/default/files/EIU_IDA_Informal%20Innovation_Intro%20and%20summary.pdf (Accessed 2016-10-07).

***Raz and Gloor, 2007. "Size really matters - new insights for start-ups' survival." Management Science 53(2):169-177. February 2007.



**"INFORMELLA
NÄTVERK AV
ENTREPRENÖRER
SOM ALLA HJÄLPER
VARANDRA UTGÖR
EN CENTRAL
KOMPONENT AV
DET SÅ KALLADE
'START-UP
EKOSYSTEMET'**

TA DEL AV VÅRT FORSKNINGS- NÄTVERK INOM FINTECH OCH SHARING ECONOMY

Projektet "Innovative Internet" finansieras av IIS – Internetstiftelsen i Sverige. Studien genomförs av forskare från Centrum för from Center for Strategy and Competitiveness.

Nästa fas i projektet behandlar effekterna av Fintech och Delningsekonomin (the Sharing Economy).

Detta är vår första broschyr vi har producerat utifrån våra rapporter för att göra forskningen mer tillgänglig och vi tar därför gärna del av din feedback. Om ni ser möjligheter till samarbete, vill bjuda in oss att presentera våra resultat, eller vill ansluta er till vårt forskningsnätverk, kontakta oss gärna på innovative.internet@hhs.se

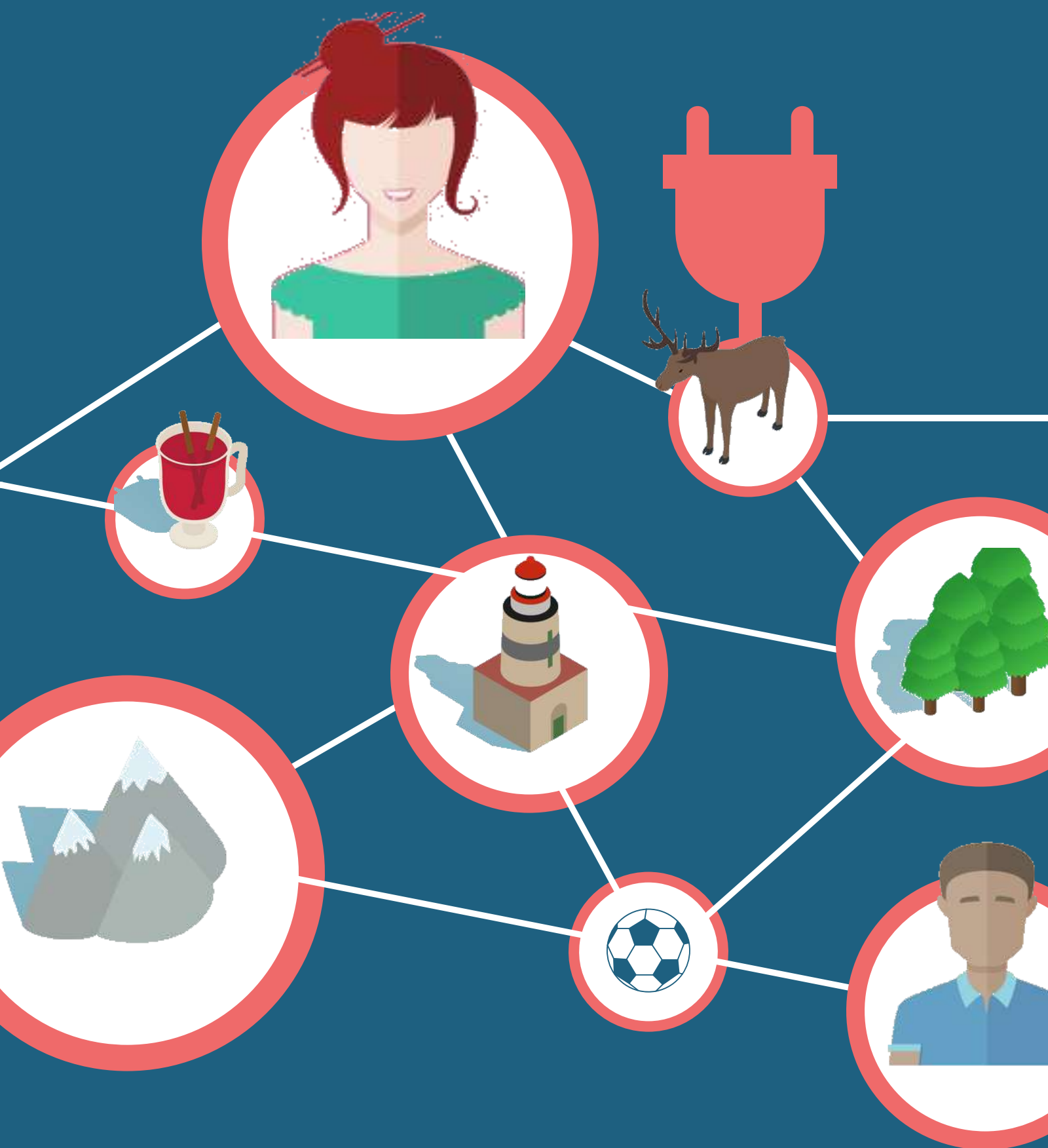
OM OSS:



CSC, Center for Strategy and Competitiveness grundades år 2005 och fokuserar på fem forskningsområden: Strategi- och marknadssystem, International Business, Kunskap i Nätverk, Kluster, och Konkurrenspolitik. Center for Strategy and Competitiveness är ett center på Handelshögskolans forskningsinstitut, som är en oberoende forskningsstiftelse som grundades år 2010. Det övergripande målet är att bedriva kvalificerad forskning inom ekonomi, genom en kombination av vetenskaplig stringens och empirisk relevans. Institutets styrelse består av professorer och andra representanter från Handelshögskolans fakulteter. Institutet uppmuntrar och stödjer forskare att sprida sina forskningsrön. Syftet med institutets publikationer är att sprida forskning inom företagsekonomi och samhällskunskap. Frågor relaterade till publikationen kan skickas till projektets koordinatör Michal: michal.gromek@phdstudent.hhs.se



Internetstiftelsen i Sverige, IIS är en oberoende allmännyttig organisation som verkar för en positiv utveckling av internet i Sverige. Vi ansvarar för internets svenska toppdomän .se, med registrering av domännamn samt administration och teknisk drift av det nationella domännamnsregistret. Sedan september 2013 sköter IIS också drift och administration för toppdomänen .nu. Frågor relaterade till Internetstifelsen kan skickas till: jannike.tilla@iis.se



VILKA ÄR VI?

KONTAKTUPPGIFTER TILL DE SOM BIDRAGIT
TILL DEN ANDRA DELEN AV RAPPORTEN
I ALFABETISK ORDNING:

ALBIN SKOG: ALBIN.SKOG@PHDSTUDENT.HHS.SE

ALEXANDRA SEVERIN: ALEXANDRA.SEVERIN@TELIA.COM

KATARZYNA.JERECZEK: KATARZYNA.JERECZEK@GMAIL.COM

MATS LEWAN: MATS@MATSLEWAN.SE

MICHAL GROMEK: MICHAL.GROMEK@PHDSTUDENT.HHS.SE

PROF. ROBIN TEIGLAND: ROBIN.TEIGLAND@HHS.SE

SERGEY MORGULIS-YAKUSHEV: SERGEY.MORGULIS-YAKUSHEV@HHS.SE

SHAHRYAR SIRI: SHAHRYAR.SIRI@HHS.SE

YIXIN LU: Y2.LU@VU.NL

DESIGN: MICHAL GROMEK

ISBN: 978-91-7731-061-7

DELA DEN HÄR RAPPORTEN

DEN HÄR RAPPORTEN FINNS TILLGÄNGLIG UNDER
CREATIVE COMMONS-LICENSEN, CC BY-NC-SA 4.0