

ÅRSBERÄTTELSE

HANDELSHÖGSKOLAN  
I STOCKHOLM

# 2021









# INNEHÅLL



- 4 REKTORSORD: EN SKOLA SOM STÄRKER SVERIGE
- 6 HANDELSHÖGSKOLAN I STOCKHOLM 2015 - EN ÅRSÖVERSIKT
- 8 EN ALLTMER INTERNATIONELL STUDIEMILJÖ - AV GODA SKÄL
- 10 SPÄNNANDE FORSKNING PÅ HANDELSHÖGSKOLAN UNDER 2015
- 12 FLER NYHETER 2015
- 13 FRAMTIDA UTVECKLING OCH UTMANINGAR
- 14 ORDFÖRANDEORD: INTERNATIONALISERING, MÅNGFALD & KVALITET
- 17 ÅRSREDOVISNING MED RESULTAT- OCH BALANSRÄKNING

# EN SKOLA SOM STÄRKER SVERIGE

Under 2015 har Handelshögskolan fortsatt att arbeta för att stärka sin position som den ledande handelshögskolan i Norden. För att kunna göra detta krävs konstant rörelse och utveckling. Vi blir mer internationella, vi arbetar hårt för att stärka kvinnors position på skolan, vi utvecklar utbildningarna och vi finner nya vägar till finansiering.

---

Jag har nu varit rektor i drygt ett och ett halvt år och det har varit en arbetsam, stimulerande, spännande och framför allt energigivande tid. Det är en ynnest att få verka vid ett lärosäte med en stolt historia i en omtumlande samtid och en utmanande framtid. Handelshögskolans grunduppdrag är att stärka Sveriges konkurrenskraft genom forskning och vetenskapligt underbyggd undervisning. Det har vi historiskt gjort och fortsätter oförtrutet att göra på ett mycket kraftfullt sätt. Vi bidrar effektivt till vårt lands konkurrenskraft, trots att vi är en relativt liten skola som till skillnad från andra lärosäten i Sverige inte får vår huvudsakliga finansiering från offentliga medel.

Vi rankas av Financial Times som den ledande handelshögskolan i Norden, och har nu gjort det nio år i rad. På OMX30, de företag som har de mest omsatta aktierna på Stockholmsbörsen, har var tredje medlem i ledningsgrupperna och var femte styrelseledamot gått på Handelshögskolan. Bland de kvinnliga styrelseledamöterna har 41% gjort det. Personer med en bakgrund från Handelshögskolan spelar en viktig roll i näringslivet, organisationer, kultur och politik. Därmed spelar skolan en mycket viktig roll i samhället och för att stärka Sverige.

Att kunna förstå sin omvärld är en viktig nyckel till framgång, oavsett om det gäller att kunna förutspå trender och behov, kommunicera, leda människor i rätt riktning eller hitta effektiva lösningar. Men dagens omvärld förändras snabbt. Det som räknas som vår omvärld idag kommer att se annorlunda ut imorgon. Nya marknader ökar i betydelse, vi reser mer, internet suddar ut gränser och vi möter nya kulturer på ett helt annat sätt än förr. Även Sverige förändras snabbare än tidigare.

Detta skapar stora möjligheter för den som förstår sin omvärld. Det är därför viktigt att Handelshögskolan är en internationell miljö där man möter andra kulturer, språk, vanor och idéer. En miljö där band knyts långt över de traditionella gränserna. Därför finns 35 olika nationaliteter representerade bland våra masterstudenter där sammanlagt 40% av studenterna kommer från andra länder än Sverige. Därför finns det lärare från 18 olika länder på Handelshögskolan. Och därför samarbetar vi med de ledande handelshögskolorna i världen i olika nätverk.

Till skillnad från andra lärosäten i Sverige får Handelshögskolan inte sin huvudsakliga finansiering från offentliga medel utan är beroende av många olika finansieringskällor. Våra utländska konkurrenter finns ofta i länder där givarkulturen är mer utbredd än i Sverige och många får även ta ut studieavgifter av nationella studenter. Därför är vår finansiering en strategisk utmaning och det är av yttersta vikt att för våra intressenter visa vilken nytta de kan ha av oss och vilken viktig roll Handelshögskolan spelar för Sveriges konkurrenskraft.

Jag vill slutligen passa på att rikta ett stort och varmt tack till studenter, alumner, partnerföretag, styrelse, medarbetare och alla andra som har Handelshögskolan nära sitt hjärta. Tillsammans har vi Handelshögskolans framtid i våra händer.



Lars Strannegård  
Rektor, Handelshögskolan





# HANDELSHÖGSKOLAN I STOCKHOLM 2015 – EN ÅRSÖVERSIKT

Under året som gått har Handelshögskolan i Stockholm fortsatt att arbeta med utvecklingen av skolan. Nyckelord har varit internationalisering, mångfald och finansiering. Stora utmaningar och möjligheter ligger framför oss, vilket är grunden för det arbete vi gör. Med rätt utveckling av skolan kommer vi att fortsätta ha en handelshögskola i världsklass, men förändringar behövs.



## HANDELSHÖGSKOLAN I STOCKHOLM – FORTSATT NUMMER ETT

Under 2015 befäste Handelshögskolan sin position som den ledande handelshögskolan i Norden och Baltikum. För nionde året i rad utsåg Financial Times oss till bästa handelshögskola i denna region. Huvuduppgiften för Handelshögskolan är att stärka Sveriges konkurrenskraft. För att kunna göra detta är det väldigt viktigt att undervisningen är baserad på forskning av mycket hög kvalitet. Vi når framgång genom att erbjuda utbildningar som lockar de bästa studenterna, erbjuda en akademisk miljö som lockar de bästa lärarna samt erbjuda ett sammanhang som lockar de bästa arbetsgivarna.

---

### ÖKAT SÖKTRYCK

Tydliga tecken på framgång under 2015 är bland annat att söktrycket till Handelshögskolans båda kandidatutbildningar ökade under året. Kandidatprogrammet i Business and Economics blev Sveriges mest efterfrågade kandidatprogram (flest sökande per utbildningsplats). Kandidatprogrammet i Retail Management flyttade från Norrtälje till Handelshögskolans lokaler i Stockholm och söktrycket ökade med 75%.

---

### LOCKA DE BÄSTA TALANGERNA

Handelshögskolan vill locka de bästa talangerna. Därför är det viktigt att göra skolan mer attraktiv i de grupper som är mindre väl representerade bland dem som söker till skolan idag. I detta ingår även att öka antalet kvinnliga sökande. För att nå målen fortsätter vi på den inslagna vägen med satsningar för att ge studenterna en bredare utbildning och därmed ytterligare insikter om sin roll i samhället. Exempel på sådana satsningar är Global Challenges och Art Initiative.

---

### UTVECKLAD KOMMUNIKATION FÖR EN BREDARE MÅLGRUPP

För att tilltala en bredare målgrupp nationellt såväl som internationellt har vi under 2015 även intensifierat arbetet med att utveckla skolans kommunikationsmaterial. Form, färger, foto och texter utvecklas för att tilltala den bredare målgruppen.

---

### GLOBAL CHALLENGES – STORA FRÅGOR FÖR MÄNSKLIGHETEN

Global Challenges är en ny del av Kandidatprogrammet i Business and Economics som innebär en utökad studieplan. Syftet är att ge studenterna en helhetssyn på omvärlden och skapa förståelse för sin roll i ett större sammanhang. Inom ramen för Global Challenges kommer studenterna att fokusera på globala utmaningar som t ex fattigdom, integration och klimatfrågor.

---

### ART INITIATIVE – KONST I SKOLAN

De omfattande satsningarna på konst och humaniora, vilka baseras på generösa donationer, har fortsatt att utvecklas under 2015. Satsningarna syftar både till att stärka Handelshögskolans attraktionskraft som mötesplats och att ge studenterna en bredare kunskapsbas, bortom ekonomiämnena, till nytta för deras utveckling som människor och framtida ledare.





# EN ALLTMER INTERNATIONELL STUDIEMILJÖ - AV GODA SKÄL

Handelshögskolan konkurrerar idag på en utbildningsmarknad som i hög grad har internationaliserats. För att vi ska locka de bästa svenska studenterna krävs, framför allt vad gäller portföljen av utbildningar på masternivå, att skolan kan erbjuda en internationell studiemiljö. Detta innebär att hälften av studenterna på masternivå ska vara från andra länder än Sverige. Några, men ännu inte alla av våra masterprogram når denna nivå.

---

## VIKTIGT ATT RANKAS PÅ EN INTERNATIONELL MARKNAD

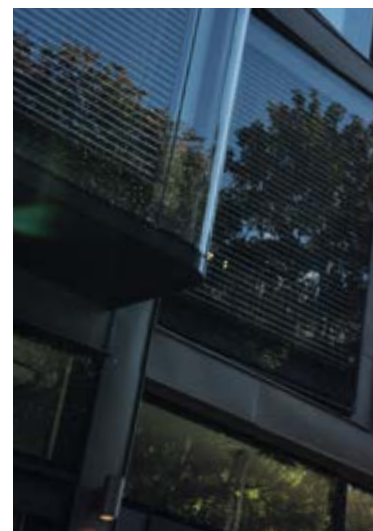
När högt kvalificerade studenter ska lockas till Sverige är internationella rankingar en viktig faktor. Att Handelshögskolans masterprogram i Finance under året rankades som nr 12 i världen är därmed en stor och viktig framgång. Ambitionen är att hela tiden stärka såväl programportföljens, som de enskilda programmens konkurrenskraft. Under 2015 gjordes bland annat ett omfattande arbete för att utveckla ett nytt masterprogram i Business and Management. Samtidigt avvecklas masterprogrammen i marketing respektive management, vilka var för sig inte bedömts ha en tillräcklig attraktionskraft på den internationella marknaden. Skolans förmåga att skapa "brain-gain" illustreras av att en majoritet av masterstudenterna från andra länder än Sverige önskar få sitt första arbete efter examen i Sverige. För att lyckas ta sig in på den svenska arbetsmarknaden finns en

ökande förväntan från studenterna om professionell hjälp, stöd och service från Handelshögskolan. För att svara upp mot dessa förväntningar krävs ytterligare arbete och satsningar.

## NÄRA KOPPLING TILL SAMHÄLLET

För att bygga en framgångsrik handelshögskola är det viktigt med en nära koppling till samhället, både lokalt och internationellt. Under 2015 grundades Handelshögskolans *International Advisory Council*, bestående av ledare från ett antal mycket namnkunniga handelshögskolor och universitet i Europa, USA och Asien.

Vårt nära samarbete med näringslivet märks bland annat genom Partnerprogrammet, som under 2015 växte till att omfatta 109 företag. Detta samarbete är viktigt för vår finansiering och avgörande för studenternas möjlighet att träffa representanter från företagen och arbeta med verkliga praktikfall.







# SPÄNNANDE FORSKNING PÅ HANDELSHÖGSKOLAN UNDER 2015

Handelshögskolan är känd för att bedriva forskning av världsklass och för att koppla samman forskning, utbildning och näringsliv. Det finns en mängd pågående forskningsprojekt som representerar den styrka, energi och mångfald som utmärker Handelshögskolan.



Associate Professor Lin Lerpold omgiven av masterstudenterna Uta Hönemann och Elisabet Ålander



Mariassunta Giannetti, Professor

## MISUM / MISTRA CENTER FOR SUSTAINABLE MARKETS

### HÅLLBARHETSKOMMUNIKATION I BÖRSBOLAG

*Walking the talk* är en rapport som gjordes av masterstudenterna Uta Hönemann och Elisabet Ålander med Lin Lerpold som handledare, som kom fram till att majoriteten av Sveriges 72 största börsbolag inte lever upp till sin hållbarhetskommunikation. Rapporten fick genklang i branschen och stor mediauppmärksamhet.

### SAMARBETE I KRIS

Marijane Luistro Jonsson skrev en doktorsavhandling om att samarbete ökar i tillfälle av kris, en avhandling som hon även fick pris för från Karolinska Institutet.

---

## INSTITUTIONEN FÖR FINANSIELL EKONOMI / SWEDISH HOUSE OF FINANCE

### FLERA ARTIKLAR I HÖGT RANKADE TIDSKRIFTER

Forskningen hör till de ledande inom Europa och innefattar bland annat bolagsstyrning och kompensation, hushållens investeringsbeslut, företagens belåning och finansiering,

pensionsdesign, hållbarhet och neurofinance. Under året publicerade gruppen flera artiklar i internationella välmeriterade tidskrifter och var väl representerade vid alla ledande konferenser.

### VARFÖR OCH NÄR DET FUNGERAR

Mariassunta Giannetti är en av flera framstående forskare på institutionen. Hon har ett stort forskningsintresse i *corporate finance* och *financial intermediation*. En stor del av hennes arbete utforskar hur olika finansiella arrangemang fungerar och varför de leder till önskvärda resultat i vissa situationer och tidsperioder, men inte i andra.

---

## INSTITUTIONEN FÖR NATIONALEKONOMI

### PÅVERKAN AV POSITIVA FÖRMÖGENHETSCHOCKER

Erik Lindqvist (HHS) har tillsammans med David Cesarini (NYU), Börn Wallace (University of Cambridge) och Robert Östling (IIES) undersökt om positiva förmögenhetschocker i form av lotterivinster påverkar vuxnas och barns hälsa, samt barns kognitiva utveckling. Resultatet visar att effekten av förmögenhet på dessa utfall är mycket liten.



## INSTITUTIONEN FÖR FÖRETAGANDE OCH LEDNING

### LEDNING AV KULTURELL MÅNGFALD

Laurence Romani har forskat på ämnet *Leading Cultural Diversity*.

### STYRNING I ICKE VINSTRIVANDE ORGANISATIONER

Filip Wijkström har fått anslag för att studera governance och styrning i icke vinstdrivande organisationer (universitet och kyrkan).

### HUR MATERIALITET PÅVERKAR ORGANISATIONER

Lotta Hultin och Magnus Mähring har forskat om hur materialitet (t.ex. digitalisering) ändrar roller, professioner, tankesätt och identiteter i organisationer. Ett exempel är vården där t. ex. en sjuksköterskas syn på sig själv och sitt arbete förändras av teknologi.

---

## INSTITUTIONEN FÖR REDOVISNING OCH FINANSIERING

### EKONOMISTYRNING HANTERAR SPÄNNINGAR

Martin Carlsson-Wall och Kalle Kraus har visat att ekonomistyrning är central för att hantera de spänningar som uppkommer i så kallade hybridorganisationer, organisationer där flera starka "logiker" är viktiga och ofta står i konflikt med varandra, som inom sportorganisationer, äldrevården och ideella organisationer.

---

## CENTER FOR RETAILING

### EFFEKTERNA AV SKYLTFÖNSTER

Effekterna av butikers skyltfönster har studerats av Angelica Blom, Fredrik Lange och Sara Rosengren. Deras studier visar att skyltfönster som är mer kreativa blir mer



Sara Rosengren, Associate Professor.  
Rankad av Veckans Affärer som en av Sveriges 101 supertalanger 2015.

framgångsrika i att skapa butiksbesök, vilket ger insikter om hur man bäst kan utnyttja befintliga skyltfönster.

### HANTERA BEROENDEN ÖVER BOLAGSGRÄNSERNA

*Open book accounting* (OBA) har Erik Alenius, Johnny Lind, och Torkel Strömsten studerat närmare. OBA är en redovisningsmetod som har förts fram som ett verktyg för att hantera inbördes beroenden över bolagsgränserna.

---

## SIR\* / CENTER FOR CONSUMER MARKETING (CCM)

### AVHANDLING MED STOR UPPMÄRKSAMHET

Hanna Berg disputerade med avhandlingen *Faces of Marketing* som fick stor uppmärksamhet i media.

### CCM:S FILM PÅ BERÖMD FESTIVAL

CCM producerade en film som antogs till den berömda filmfestivalen i New Orleans som arrangeras av *Association for Consumer Research*.

---

## SIR\* / STOCKHOLM CENTER FOR CIVIL SOCIETY STUDIES

### REKORDSTORA ANSLAG

SIRs forskningscenter Stockholm Center for Civil Society Studies fick rekordstora anslag förra året om ca 25 miljoner kronor.

### ÅRETS MARKNADSFÖRINGSBOK

SIRs förra årsbok blev belönad som årets marknadsföringsbok 2015.

---

\* SSE Institute for Research (SIR) är ett nationellt forskningsinstitut för ekonomi, med fokus på Business Administration i dess vidaste bemärkelse.



Kalle Kraus,  
Associate Professor



Martin Carlsson-Wall,  
Associate Professor

# FLER NYHETER 2015

Året som gick innehöll många positiva nyheter för Handelshögskolan.

## IFL BLIR SSE EXECUTIVE EDUCATION

Handelshögskolans dotterbolag IFL har under året som gått bytt namn till det internationellt mer gångbara SSE Executive Education. Detta verksamhetsområde är naturligtvis en viktig del av vårt uppdrag, som består i att stärka Sveriges konkurrenskraft. Glädjande är bland annat att vårt Executive Format MBA-program (EMBA) under 2015 klättrade 17 placeringar i Financial Times ranking av världens främsta Executive MBA-utbildningar.



## SSE BUSINESS LAB – FRAMGÅNGEN FÖRSTÄRKS YTTRELIGARE

Handelshögskolans mycket framgångsrika företagsinkubator, SSE Business Lab, fick under 2015 ett nytt *Advisory Board*, bestående av framgångsrika entreprenörer.

SSE Business Lab är ett helägt dotterbolag till Handelshögskolan och erbjuder sina tjänster utan kostnad för grupper som inkluderar åtminstone en student eller alum från Handelshögskolan. Sedan starten 2001 har ett stort antal startups från Business Lab blivit mycket framgångsrika, vilket befäster SSE Business Labs ställning som det mest välpresterande initiativet av sitt slag.



## PRIVATA DONATIONER OCH RALLY FOR SSE

Under 2015 intensifierades arbetet med att öka donationerna från stiftelser, alumner och andra privatpersoner. Bland annat genomfördes kampanjen *Rally for SSE!*, som pågick under 24 timmar. Kampanjen överträffade sitt insamlingsmål och den största framgången låg i att så många alumner, fakultet, anställda och studenter ville vara med och bidra med små och stora donationer. Många inser alltså vikten av att aktivt stödja Handelshögskolan. Under året stärktes vår kapacitet att bedriva avancerad forskning både genom privata donationer och genom anslag från privata och statliga forskningsfinansiärer.



## FÖRSTA ÅRET FÖR MISUM

Uppdraget för Mistra Center for Sustainable Markets (Misum) är att stärka Sveriges konkurrenskraft på hållbara marknader, bland annat genom att stödja svenska aktörer på dessa marknader med både forskningsresultat och direkt tillämpliga innovativa metoder. Detta kompetenscentrum startades den 1 januari 2015 och har under året som gått haft en mycket positiv start.

Forskningen är baserad på samarbete och bygger på aktörer från den akademiska världen, näringsliv och samhälle för att förstå och skapa forskningsbaserade och affärsrelevanta lösningar för hållbara marknader.



## CENTER FOR RETAILING TILL STOCKHOLM

Center for Retailing vid Handelshögskolan (CFR) flyttade under 2015 från Norrtälje till nya lokaler i Stockholm. Lokalerna är helt anpassade till det treåriga kandidatprogrammet i Retail Management som drivs i centrets regi. Den fysiska närheten till Handelshögskolans övriga verksamhet och till partnerföretagen bidrar positivt till både utbildning och forskning. CFR samarbetar med detaljhandeln för att möta branschens behov av akademisk forskning och utbildning. Flytten från Norrtälje innebär att centret nu befinner sig mitt bland Stockholms rika utbud av detaljhandelsföretag, samtidigt som kontakter med partnerföretag och skolans fakultet underlättas.

CFR har sedan starten visat på nya vägar att samarbeta med näringslivet, bland annat genom de så kallade Retailklubbarna som alla studenter på kandidatprogrammet i Retail Management är knutna till. Här kombineras företagets behov med skolans forskning och studenternas utbildning på ett konkret sätt som ger tydliga resultat. De företag som är engagerade i Retailklubbarna är Accenture, Axel Johnson, Coca Cola, Coop, H&M, ICA, IKEA, Svensk Handel, Swedish Match och Systembolaget. Följande företag var engagerade inom CFR under 2015 som s.k. Retail Partners: Apoteket, Clas Ohlson, Dahl Sverige, Kjell & Co., Nestlé, Orkla Sverige, Tieto Sweden och Unilever.

Handelshögskolans retailklubbar:







## FRAMTIDA UTVECKLING OCH UTMANINGAR

---

En av Handelshögskolans viktigaste utmaningar framöver är den starkt ökande konkurrensen om studenter, fakultet och finansiella resurser. Denna utmaning är både en spännande möjlighet och en stor risk. Vårt uppdrag är att stärka Sveriges konkurrenskraft. För att kunna fullfölja uppdraget, och behålla och utveckla vår position som en av Europas ledande handelshögskolor, måste vi ytterligare förstärka vårt programutbud, våra forskningsresurser och kvalitetsnivån i all vår verksamhet.

Ekonomiskt står Handelshögskolan stark i ett kort och medellångt perspektiv. I ett längre perspektiv är våra finansiella resurser inte tillfredställande som det ser ut i nuläget. Särskilt inte om vi räknar med behovet av satsningar

på undervisningslokaler, digitalt lärande och rekrytering av internationell fakultet. Vi arbetar därför på många sätt för att på sikt stärka olika finansieringskällor som omfattar allt från statliga medel och forskningsanslag till partnerprogram och privata donationer. Det är också viktigt att stärka Handelshögskoleföreningens kapacitet att stödja Handelshögskolan.

SSE Executive Education lever också i en miljö präglad av hård och ökande konkurrens, och förmågan att möta denna konkurrens är en osäkerhetsfaktor. En ökad integration mellan Handelshögskolan och dotterbolaget SSE Executive Education tror vi är en nyckelfaktor för framgång och en källa till många möjligheter.

# INTERNATIONALISERING, MÅNGFALD & KVALITET



Handelshögskolan är ett relativt litet lärosäte. För att hävda oss måste vi satsa på hög kvalitet. Detta gäller inte bara i konkurrens med andra lärosäten i Sverige utan kanske än mer i jämförelse med lärosäten i andra länder – inte minst i Norden och Europa.

Vi måste rekrytera duktiga och högt motiverade studenter. Vi måste rekrytera forskare och lärare av hög internationell klass. Det lyckas vi också med, vilket inte hindrar att vi måste bli ännu bättre.

Vi är ständigt föremål för rankning i internationella sammanhang. Man kan ibland ha synpunkter på hur denna rankning är utformad; det finns en risk att rankningen ibland frammanar en viss konformitet. Likväl är det nödvändigt att vi hävdar oss väl på dessa rankingslistor och inte bara behåller vår relativa position utan helst förbättrar den.

Rankningen är i sin tur ett av många tecken på hur vår tillvaro allt mer präglas av en fortgående internationalisering. Vi kan se det i rekryteringen till våra masterprogram. Vi kan se det i rekryteringen till vår fakultet. Vi kan se det i att arbetsmarknaden för våra nytexaminerade studenter tenderar att bli mer och mer internationell.

Mångfald är ett uttryck för en internationalisering som i allt större utsträckning präglar vårt samhälle. Handelshögskolan ska ge ett bidrag till ökad mångfald. Vi gör det genom att aktivt arbeta för att öka andelen

kvinnor i fakulteten. Vi har mycket kvar att göra men jag vågar ändå påstå att vi är på god väg.

Ett annat uttryck för mångfald är att vi nu upprättar ett "Rapid acceleration management program" – ett snabbspår till ett jobb i Sverige. Det riktar sig till nyanlända akademiker. Det ska ske via ett "mini-MBA" vid Handelshögskolan i kombination med en praktikplats på ett företag i Sverige, där de relativt snabbt ska kunna slussas in på arbetsmarknaden.

Finansieringen av Handelshögskolans verksamhet är ett område som ständigt är föremål för styrelsens intresse och aktiviteter. Vi behöver öka våra intäkter och det måste ske såväl från staten som från näringslivet. Ett starkt önskemål från vår sida är att Handelshögskolan ska få forskningsbidrag från staten, vilket vi som enda svenska lärosäte inte får. Vi behöver också få ökade bidrag från företag, stiftelser och privatpersoner.

Vi levererar välutbildade studenter till näringsliv och andra samhällssektorer och ökar kunskaperna om samhällsekonomin och företagsamheten genom kvalificerad forskning.

**Jag vill rikta ett varmt tack** till mina styrelsekollegor, till vår rektor, till alla medarbetare, till våra alumni och till våra partnerföretag för utmärkta insatser under det gångna året. Vi fortsätter oförtrutet vårt arbete.

Erik Åsbrink  
Styrelseordförande

Erik Åsbrink avslutade sitt förordnande i maj 2016.











Styrelsen och rektor för

## Handelshögskolan i Stockholm

Org nr 802006-2074

får härmed avge

# Årsredovisning och koncernredovisning

för räkenskapsåret 1 januari - 31 december 2015

| <u>Innehåll:</u>   | <u>sida</u> |
|--|-------------|
| Förvaltningsberättelse   | 2           |
| Resultaträkning - koncernen                                    | 6           |
| Balansräkning - koncernen                                      | 7           |
| Ställda säkerheter och<br>ansvarsförbindelser - koncernen      | 8           |
| Kassaflödesanalys - koncernen                                  | 9           |
| Resultaträkning - moderföretaget                               | 10          |
| Balansräkning - moderföretaget                                 | 11          |
| Ställda säkerheter och<br>ansvarsförbindelser - moderföretaget | 12          |
| Kassaflödesanalys - moderföretaget                             | 13          |
| Tilläggsupplysningar med<br>redovisningsprinciper och noter    | 14          |
| Underskrifter  | 33          |

## Förvaltningsberättelse

### Allmänt om verksamheten

#### Styrelsens sammansättning

Styrelsen har under 2015 haft följande sammansättning:

#### Ordinarie ledamöter

Erik Åsbrink, styrelseordförande HHS, utsedd av Regeringen

Carl-Johan Bonnier, vice ordförande utsedd av Handelshögskoleföreningen

Lars Strannegård, rektor HHS

Karin Wanngård, utsedd av Stockholms Stad

Gunnar Brock, utsedd av Handelshögskoleföreningen

Claes Dahlbäck, utsedd av Handelshögskoleföreningen, till och med den 31 december 2015

Ulla Litzén, utsedd av Handelshögskoleföreningen

Sven Nyman, utsedd av Handelshögskoleföreningen

Anders Nyrén, utsedd av Handelshögskoleföreningen

Per-Olof Söderberg, utsedd av Handelshögskoleföreningen

Jacob Wallenberg, utsedd av Handelshögskoleföreningen

Magnus Dahlquist, utsedd av Faculty Forum, till och med den 30 juni 2015

Udo Zander, utsedd av Faculty Forum, till och med den 30 juni 2015

Per Strömberg, utsedd av Faculty Forum, från och med den 1 juli 2015

Erik Schuss, utsedd av Studentkåren, till och med den 28 februari 2015

Max Bromée, utsedd av Studentkåren, från och med den 1 mars 2015

#### Suppleanter

Agneta Dreber, utsedd av Regeringen, avgick den 17 september 2015

Anna König Jerlemyr, utsedd av Stockholms Stad

Jakob Rudberg, utsedd av Studentkåren, till och med den 28 februari 2015

Erik Schuss, utsedd av Studentkåren, från och med den 1 mars 2015

#### Sekreterare

Lena Hildeby, utsedd av styrelsens ordförande

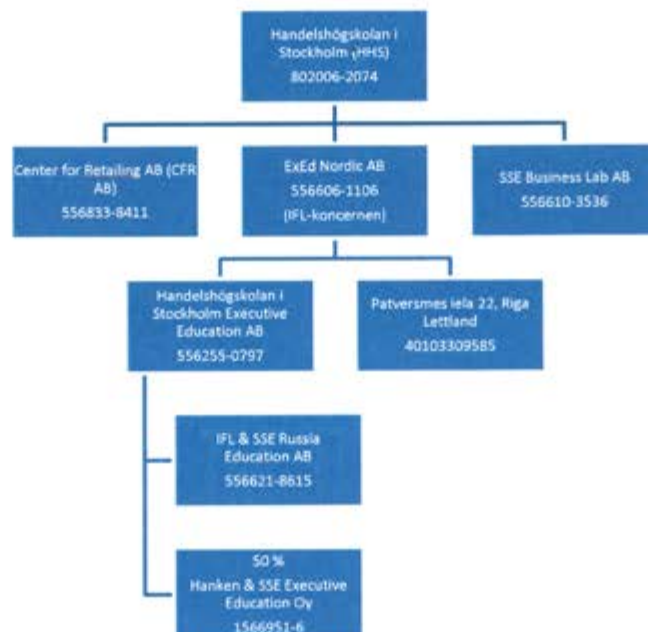




Org nr 802006-2074

**Koncernen och verksamheten i dotterbolagen**

Handelshögskolan i Stockholm (HHS) är att likna vid en koncern där moderns verksamhet motsvarar den rena universitetsverksamheten och den affärsdrivande verksamheten sker i dotterbolagen och då främst inom ExEd Nordic-koncernen. HHS är en juridisk person "sui generis", dvs HHS är en juridisk person av eget slag (vare sig bolag, förening eller stiftelse.)



ExEd Nordic AB äger 100% av aktierna i Handelshögskolan i Stockholm Executive Education AB (SSE ExEd), en av norra Europas ledande aktörer inom området kvalificerad utbildning och utveckling för företagsledare och nyckelpersoner inom näringsliv och förvaltning. SSE ExEd är navet i en internationell organisation representerad i Sverige, Norge, Finland, Ryssland och Baltikum. Med den akademiska forskningen som grund och nära samarbete med marknaden erbjuder bolaget ett brett urval av öppna program riktade till enskilda individer samt anpassade program för företag och organisationer. Därutöver äger ExEd Nordic AB bolaget Patversmes iela 22, vilket i sin tur äger en fastighet med studentbostäder i Riga. Detta innehav är en konsekvens av HHS engagemang i uppbyggnaden av Handelshögskolan i Riga. Center for Retailing AB (CFR AB) syfte är att bedriva forskning och utbildningsverksamhet riktad mot detaljhandeln. SSE Business Lab AB är en "inkubator" vars uppgift är att bidra med kunskap och infrastruktur till studenter vid HHS med inriktning mot entreprenörskap.

**Utveckling av koncernens verksamhet, resultat och ställning**

| Koncernen (tkr)                                | 2015    | 2014    | 2013    |
|--|---------|---------|---------|
| Verksamhetens intäkter                         | 563 376 | 586 781 | 534 330 |
| Varav bidrag till omvärdering av pensionsskuld | 4 598   | 32 355  | -16 304 |
| Årets Resultat                                 | 15 053  | -8 323  | 1 157   |
| Balansomslutning                               | 925 291 | 922 311 | 886 822 |
| Soliditet %                                    | 33%     | 32%     | 34%     |

*Handwritten initials/signature*

I koncernen har rörelsens intäkter under året uppgått till 563,4 mkr (586,8 mkr). En post i intäkterna utgörs av Handelshögskoleföreningens bidrag till täckande av omvärdering av HHS pensionsskuld. Under 2014 innebar omvärderingen – till följd av sänkt diskonteringsränta – en betydande ökning av pensionsskulden och därmed också av bidraget. Även 2015 ökade pensionsskulden, men i betydligt mindre omfattning än 2014. Till följd av detta är omsättningen 2015 lägre än 2014. Årets resultat är 15,1 mkr (-10,4 mkr). Resultatförbättringen är främst hänförlig till ett förbättrat resultat i dotterbolaget SSE ExEd och till ökad realiserad avkastning på HHS kapital (donationsmedel och ändamålsbestämda medel), främst beroende på realisationsvinster. Årets kassaflöde var 3,0 mkr (11,6 mkr), likvida medel vid årets slut uppgick till 129,7 mkr (126,1).

| Moderbolaget (tkr)                             | 2015    | 2014    | 2013    |
|--|---------|---------|---------|
| Verksamhetens intäkter                         | 364 023 | 383 848 | 328 654 |
| Intäkter inkl. finansiella int.                | 393 203 | 401 239 | 341 302 |
| Varav bidrag till omvärdering av pensionsskuld | 4 598   | 32 355  | -16 304 |
| Årets resultat inkl. donationer                | 2 762   | -5 199  | -9 992  |
| Eget kapital                                   | 273 641 | 273 534 | 277 795 |

I moderbolaget har verksamhetens intäkter under året uppgått till 364,0 mkr (383,8 mkr). Minskningen av intäkterna är främst hänförlig till att bidraget från Handelshögskoleföreningen avseende täckande av omvärdering av HHS pensionsskuld 2015 varit betydligt mindre än under 2014 (jfr föregående stycke). Realisationsvinster har ökat den realiserade avkastningen på donationsmedel och ändamålsbestämda medel, vilket inneburit en positiv resultatpåverkan om ca 12 mkr. Verksamhetens kostnader har samtidigt ökat, bland annat på grund av ökade marknadsföringskostnader, lokalförbättringar och administrativ service till studenterna. Moderbolagets resultat är 2,8 mkr (-5,2 mkr). Årets kassaflöde var 1,0 mkr (-9,5 mkr). Likvida medel vid årets slut uppgick till 36,8 mkr (35,8 mkr).

#### Väsentliga händelser under räkenskapsåret

Handelshögskolan i Stockholms (HHS) huvuduppgift är kortfattat att stärka Sveriges konkurrenskraft. Framgång genereras genom att erbjuda utbildningar som lockar de bästa studenterna och en akademisk miljö som lockar de bästa lärarna. Tydliga tecken på framgång är att söktrycket till HHS:s båda kandidatutbildningar ökade kraftigt under 2015. Kandidatprogrammet i Business and Economics är därigenom Sveriges allra mest efterfrågade kandidatprogram (flest sökande per utbildningsplats). För kandidatprogrammet i Retail Management sammanföll en flytt av programmet från Norrtälje till HHS:s lokaler i Stockholm med att söktrycket ökade med 75%.

För att HHS skall locka de bästa svenska studenterna krävs, framför allt vad gäller portföljen av utbildningar på masternivå, att HHS kan erbjuda en internationell studiemiljö. Internationella rankings är en viktig faktor när högt kvalificerade studenter skall lockas till Sverige. Att HHS:s masterprogram i Finance under året rankades som nr 12 i världen är därmed en stor och viktig framgång (Financial Times Global Ranking). HHS:s förmåga att skapa "brain-gain" illustreras av att en majoritet av masterstudenterna från andra länder än Sverige ger uttryck för en önskan att få sitt första arbete efter examen i Sverige. Det är viktigt att stärka högskolans attraktionskraft i grupper som är mindre väl representerade bland dem som söker till HHS:s olika program. De satsningar som behöver göras sammanfaller med de satsningar som krävs för att bredda studenternas kunskaper. Exempel på sådana satsningar är Global Challenges och Art Initiative. Global Challenges är ett nytt program av integrerande kursmoment inom kandidatprogrammet i Business and Economics. Satsningarna på konst och humaniora, vilka baseras på generösa donationer, syftar både till att stärka HHS:s attraktionskraft som mötesplats och att ge studenterna en mer balanserad kunskapsbas.

H  
S



En nära koppling till det omkringliggande samhället, lokalt och internationellt, är viktig för att bygga en framgångsrik handelshögskola. Under 2015 konstituerades Handelshögskolans International Advisory Council, bestående av ledare från ett antal mycket namnkunniga handelshögskolor/universitet i Europa, USA och Asien. HHS:s mycket framgångsrika företagsinkubator, SSE Business Lab, fick samtidigt ett nytt advisory board, bestående av framgångsrika entreprenörer.

Under året har HHS haft 1 817 st helårsstudenter (1861).  
Antalet helårsprestationer under året uppgick till 1 675 (1659).

HHS:s dotterbolag IFL har under perioden bytt namn till det mer internationellt gångbara SSE Executive Education. Detta verksamhetsområde är naturligtvis en viktig del av HHS:s uppdrag att stärka Sveriges konkurrenskraft och glädjande är bland annat att Programmet Executive MBA (EMBA) under 2015 klättrade 17 placeringar i Financial Times ranking.

#### Väsentliga händelser efter räkenskapsårets utgång

I syfte att skapa en bättre och modernare styrmodell för HHS har förslag till ny grundstadga utarbetats. Avsikten är att HHS styrelse ska bli mindre och därmed skapa förutsättningar för ett effektivare styrelsearbete. En hemställan om stadfästelse av de beslutade ändringarna ingavs till regeringen (Utbildningsdepartementet) i början av juli 2015. Regeringens beslut i frågan avvaktas.

Tack vare donationer från Knut och Alice Wallenbergs Stiftelse och Marianne och Marcus Wallenbergs Stiftelse kommer HHS att kunna inrätta en professur med titeln The Jacob and Marcus Wallenberg Chair in Innovative and Sustainable Business Development samt ett nytt forskningscenter kopplat till professuren.

För att nå största möjliga gemensamma nytta i utveckling och förmedling av kunskap är det av stor vikt att högskolans executive education är väl integrerad med högskolan i övrigt. Som ett led i detta arbete kommer SSE ExEd under 2016 att flytta in i HHS:s huvudbyggnad (kursgården Kämpasten påverkas inte av denna förändring).

#### Framtida utveckling samt väsentliga risker och osäkerhetsfaktorer

Den starkt ökande internationella konkurrensen om studenter, fakultet och finansiella resurser är både en möjlighet och en utmaning. För att förbli relevant måste HHS ytterligare förstärka sitt utbud av program, sina resurser för forskning och kvalitetsnivån i allt som görs. I det sistnämnda ingår även satsningar på alla de administrativa funktioner som av studenter och fakultet upplevs skapa värde, ett exempel är så kallad career service.

I det korta och medellånga perspektivet står HHS, i kraft av stödet från Handelshögskoleföreningen, stark. I ett längre perspektiv behöver HHS finansiella resurser stärkas ytterligare.

SSE Executive Education lever också i en miljö präglad av hård och ökande konkurrens. Verksamhetens förmåga att möta denna konkurrens utgör en osäkerhetsfaktor och en ökad integration mellan HHS och dotterbolaget SSE Executive Education bedöms vara en nyckelfaktor för framgång.

Vad beträffar koncernens och moderföretagets resultat och ställning i övrigt, hänvisas till efterföljande resultat- och balansräkningar med tillhörande noter.



**Resultaträkning - koncernen**

| <i>Belopp i Tkr</i>   | <i>Not</i> | 2015-01-01     | 2014-01-01     |
|---|------------|----------------|----------------|
|   |            | 2015-12-31     | 2014-12-31     |
| Nettoomsättning   | 1          | 223 222        | 225 940        |
| Bidrag till forskning och undervisning                                      | 2          | 251 573        | 245 220        |
| Bidrag till omvärdering av pensionskuld                                     | 24         | 4 598          | 32 355         |
| Statens anslag  |            | 76 394         | 75 866         |
| Insamlade medel   | 3          | 550            | 1 300          |
| Övriga rörelseintäkter  | 4          | 7 039          | 6 100          |
|   |            | <u>563 376</u> | <u>586 781</u> |
| <b>Rörelsens kostnader</b>  |            |                |                |
| Övriga externa kostnader  | 6          | -296 005       | -296 603       |
| Personalkostnader   | 5          | -267 388       | -274 026       |
| Omvärdering av pensionskuld   | 24         | -4 598         | -32 355        |
| Av- och nedskrivningar av materiella och immateriella anläggningstillgångar |            | -4 637         | -7 129         |
| Övriga rörelsekostnader   |            | -201           | -              |
| <b>Rörelseresultat</b>  |            | <u>-9 453</u>  | <u>-23 332</u> |
| <b>Resultat från finansiella poster</b>                                     |            |                |                |
| Avkastning ändamålsbestämda medel samt donationskapital                     | 7          | 26 964         | 14 317         |
| Resultat från andelar i intresseföretag                                     | 8          | 992            | 850            |
| Resultat från koncernföretag som är anläggningstillgångar                   | 9          | -              | -14            |
| Övriga ränteintäkter och liknande resultatposter                            | 10         | 34             | 677            |
| Räntekostnader och liknande resultatposter                                  | 11         | -1 108         | -865           |
| <b>Resultat efter finansiella poster</b>                                    |            | <u>17 429</u>  | <u>-8 367</u>  |
| Skatt på årets resultat   | 12         | -2 376         | 44             |
| <b>Årets resultat</b>   |            | <u>15 053</u>  | <u>-8 323</u>  |

H/see

**Balansräkning - koncernen**

| <i>Belopp i Tkr</i>  | <i>Not</i> | <i>2015-12-31</i> | <i>2014-12-31</i> |
|--|------------|-------------------|-------------------|
| <b>TILLGÅNGAR</b>  |            |                   |                   |
| <b>Anläggningstillgångar</b>   |            |                   |                   |
| <i>Immateriella anläggningstillgångar</i>                            |            |                   |                   |
| Koncessioner, patent, licenser, varumärken samt liknande rättigheter | 13         | —                 | —                 |
|  |            | —                 | —                 |
| <i>Materiella anläggningstillgångar</i>                              |            |                   |                   |
| Byggnader och mark   | 14         | 56 658            | 59 131            |
| Nedlagda utgifter på annans fastighet                                | 15         | 7 039             | 6 519             |
| Inventarier, verktyg och installationer                              | 16         | 4 579             | 5 850             |
|  |            | 68 276            | 71 500            |
| <i>Finansiella anläggningstillgångar</i>                             |            |                   |                   |
| Andelar i intresseföretag  | 19         | 4 372             | 4 002             |
| Fordringar Handelshögskoleföreningen                                 | 24         | 306 122           | 313 778           |
| Andra långfristiga värdepappersinnehav                               | 20         | 293 519           | 292 341           |
|  |            | 604 013           | 610 121           |
| <b>Summa anläggningstillgångar</b>                                   |            | <b>672 289</b>    | <b>681 621</b>    |
| <b>Omsättningstillgångar</b>   |            |                   |                   |
| <i>Kortfristiga fordringar</i>                                       |            |                   |                   |
| Kundfordringar   |            | 70 155            | 69 587            |
| Fordran Handelshögskoleföreningen                                    |            | 29 910            | 17 199            |
| Fordringar hos intresseföretag                                       |            | —                 | 28                |
| Aktuell skattefordran  |            | —                 | 3 833             |
| Övriga fordringar  |            | 3 887             | 1 239             |
| Förutbetalda kostnader och upplupna intäkter                         | 21         | 19 341            | 22 703            |
|  |            | 123 293           | 114 589           |
| <i>Kortfristiga placeringar</i>                                      |            | 14 265            | 14 506            |
| <i>Kassa och bank</i>  |            |                   |                   |
| Kassa och bank   |            | 115 444           | 111 595           |
| <b>Summa omsättningstillgångar</b>                                   |            | <b>253 002</b>    | <b>240 690</b>    |
| <b>SUMMA TILLGÅNGAR</b>  |            | <b>925 291</b>    | <b>922 311</b>    |

H. Se



**Balansräkning - koncernen**

| <i>Belopp i Tkr</i>                                   | <i>Not</i> | <i>2015-12-31</i> | <i>2014-12-31</i> |
|---|------------|-------------------|-------------------|
| <b>EGET KAPITAL OCH SKULDER</b>                       |            |                   |                   |
| <b><i>Eget kapital</i></b>                            | 23         |                   |                   |
| Donationskapital                                      | 22         | 135 500           | 135 500           |
| Ändamålsbestämda medel                                | 22         | 181 530           | 172 456           |
| Reserver  |            | 1 485             | 1 131             |
| Balanserat resultat inkl årets resultat               |            | -14 185           | -16 950           |
| <b><i>Summa eget kapital</i></b>                      |            | <u>304 330</u>    | <u>292 137</u>    |
| <b><i>Avsättningar</i></b>                            |            |                   |                   |
| Avsättningar för pensioner och liknande förpliktelser | 24         | 306 122           | 313 778           |
| Avsättningar för skatter                              | 25         | 7 701             | 6 799             |
|   |            | <u>313 823</u>    | <u>320 577</u>    |
| <b><i>Långfristiga skulder</i></b>                    | 26         |                   |                   |
| Balanserade anslag                                    |            | 116 092           | 114 661           |
| Skulder till Handelshögskoleföreningen                |            | 20 000            | 20 000            |
|   |            | <u>136 092</u>    | <u>134 661</u>    |
| <b><i>Kortfristiga skulder</i></b>                    |            |                   |                   |
| Leverantörsskulder                                    |            | 19 949            | 29 346            |
| Skulder till intresseföretag                          |            | 47                | -                 |
| Aktuell skatteskuld                                   |            | -                 | 473               |
| Övriga skulder  |            | 11 266            | 9 250             |
| Upplupna kostnader och förutbetalda intäkter          | 27         | 139 784           | 135 867           |
|   |            | <u>171 046</u>    | <u>174 936</u>    |
| <b>SUMMA EGET KAPITAL OCH SKULDER</b>                 |            | <u>925 291</u>    | <u>922 311</u>    |

**Ställda säkerheter och ansvarsförbindelser - koncernen**

| <i>Belopp i Tkr</i>   | <i>2015-12-31</i> | <i>2014-12-31</i> |
|---|-------------------|-------------------|
| <b>Ställda säkerheter</b>                                     |                   |                   |
| <i>För egna skulder och avsättningar till kreditinstitut:</i> |                   |                   |
| Fastighetsinteckningar  | <u>34 000</u>     | <u>34 000</u>     |
|   | 34 000            | 34 000            |
| <b>Ansvarsförbindelser</b>                                    | Inga              | Inga              |



**Kassaflödesanalys - koncernen**

| <i>Belopp i Tkr</i>   | <i>Not</i> | <i>2015-12-31</i> | <i>2014-12-31</i> |
|---|------------|-------------------|-------------------|
| <b>Den löpande verksamheten</b>   |            |                   |                   |
| Rörelseresultat   |            | -9 453            | -23 332           |
| Justering för poster som inte ingår i kassaflödet                                   |            |                   |                   |
| Avskrivningar/nedskrivningar  |            | 4 637             | 7 129             |
| Resultatandel intresseföretag   |            | 992               | 850               |
| Övriga justeringsposter   |            | -827              | -2 791            |
|   |            | <u>-4 651</u>     | <u>-18 144</u>    |
| Avkastning ändamålsbestämda medel samt donationskapital                             |            | 26 964            | 14 317            |
| Erhållen ränta  |            | 34                | 677               |
| Erlagd ränta  |            | -1 108            | -865              |
| Betald inkomstskatt   |            | -461              | -4 520            |
| <b>Kassaflöde från den löpande verksamheten före förändringar av rörelsekapital</b> |            | <u>20 778</u>     | <u>-8 535</u>     |
| <i>Kassaflöde från förändringar i rörelsekapital</i>                                |            |                   |                   |
| Ökning(-)/Minskning(+) av rörelsefordringar   |            | -10 268           | -4 641            |
| Ökning(+)/Minskning(-) av rörelseskulder  |            | -3 368            | 17 471            |
| <b>Kassaflöde från den löpande verksamheten</b>                                     |            | <u>7 142</u>      | <u>4 295</u>      |
| <b>Investeringsverksamheten</b>   |            |                   |                   |
| Förvärv av materiella anläggningstillgångar   |            | -1 705            | -893              |
| Avyttring av dotterföretag/rörelse, netto likvidpåverkan                            |            | -                 | -13               |
| Förvärv av finansiella tillgångar   |            | -3 125            | -                 |
| Avyttring av finansiella tillgångar   |            | 1 947             | -                 |
| <b>Kassaflöde från investeringsverksamheten</b>                                     |            | <u>-2 883</u>     | <u>-906</u>       |
| <b>Finansieringsverksamheten</b>  |            |                   |                   |
| Förändring balanserade anslag   |            | 1 432             | 8 242             |
| Nyttjande av ändamålsbestämda medel   |            | -2 654            | -                 |
| <b>Kassaflöde från finansieringsverksamheten</b>                                    |            | <u>-1 222</u>     | <u>8 242</u>      |
| <b>Årets kassaflöde</b>   |            | 3 037             | 11 631            |
| Likvida medel vid årets början  |            | 126 101           | 113 756           |
| Kursdifferens i likvida medel   |            | 571               | 714               |
| Likvida medel vid årets slut  | 28         | <u>129 709</u>    | <u>126 101</u>    |

**Resultaträkning - moderföretaget**

| <i>Belopp i Tkr</i>   | <i>Not</i> | <i>2015-01-01</i>   | <i>2014-01-01</i>    |
|---|------------|---------------------|----------------------|
|   |            | <i>2015-12-31</i>   | <i>2014-12-31</i>    |
| Bidrag till forskning och undervisning                                      | 2          | 265 992             | 259 511              |
| Bidrag till omvärdering av pensionsskuld                                    | 24         | 4 598               | 32 355               |
| Statens anslag  |            | 76 394              | 75 866               |
| Insamlade medel   | 3          | 550                 | 1 300                |
| Övriga rörelseintäkter  | 4          | 16 489              | 14 816               |
|   |            | <u>364 023</u>      | <u>383 848</u>       |
| <b><i>Rörelsens kostnader</i></b>   |            |                     |                      |
| Övriga externa kostnader  | 6          | -162 432            | -152 271             |
| Personalkostnader   | 5          | -221 710            | -219 937             |
| Omvärdering av pensionsskuld  | 24         | -4 598              | -32 355              |
| Av- och nedskrivningar av materiella och immateriella anläggningstillgångar |            | -994                | -1 056               |
| Övriga rörelsekostnader   |            | <u>-201</u>         | <u>-</u>             |
| <b>Rörelseresultat</b>  |            | <b>-25 912</b>      | <b>-21 771</b>       |
| <b><i>Resultat från finansiella poster</i></b>                              |            |                     |                      |
| Avkastning ändamålsbestämda medel samt donationskapital                     | 7          | 26 964              | 14 317               |
| Ränteintäkter och liknande resultatposter                                   | 10         | 2 216               | 3 074                |
| Räntekostnader och liknande resultatposter                                  | 11         | <u>-506</u>         | <u>-819</u>          |
| <b>Resultat efter finansiella poster</b>                                    |            | <b>2 762</b>        | <b>-5 199</b>        |
| Skatt på årets resultat   |            | <u>-</u>            | <u>-</u>             |
| <b>Årets resultat</b>   |            | <b><u>2 762</u></b> | <b><u>-5 199</u></b> |

H<sub>2</sub>  
S<sub>2</sub>



**Balansräkning - moderföretaget**

| <i>Belopp i Tkr</i>                          | <i>Not</i> | <i>2015-12-31</i> | <i>2014-12-31</i> |
|--|------------|-------------------|-------------------|
| <b>TILLGÅNGAR</b>                            |            |                   |                   |
| <b>Anläggningstillgångar</b>                 |            |                   |                   |
| <b>Materiella anläggningstillgångar</b>      |            |                   |                   |
| Nedlagda utgifter på annans fastighet        | 15         | 7 039             | 6 519             |
| Inventarier, verktyg och installationer      | 16         | 421               | 507               |
|  |            | <u>7 460</u>      | <u>7 026</u>      |
| <b>Finansiella anläggningstillgångar</b>     |            |                   |                   |
| Andelar i koncernföretag                     | 17         | 7 158             | 7 158             |
| Fordringar hos koncernföretag                | 18         | 58 000            | 63 275            |
| Fordringar Handelshögskoleföreningen         | 24         | 306 122           | 313 778           |
| Andra långfristiga värdepappersinnehav       | 20         | 293 519           | 292 341           |
|  |            | <u>664 799</u>    | <u>676 552</u>    |
| <b>Summa anläggningstillgångar</b>           |            | <b>672 259</b>    | <b>683 578</b>    |
| <b>Omsättningstillgångar</b>                 |            |                   |                   |
| <b>Kortfristiga fordringar</b>               |            |                   |                   |
| Kundfordringar                               |            | 32 587            | 30 688            |
| Fordringar hos koncernföretag                |            | 1 027             | 4 537             |
| Fordringar Handelshögskoleföreningen         |            | 29 910            | 17 199            |
| Övriga fordringar                            |            | 738               | 697               |
| Förutbetalda kostnader och upplupna intäkter | 21         | 15 041            | 18 019            |
|  |            | <u>79 303</u>     | <u>71 140</u>     |
| <b>Kortfristiga placeringar</b>              |            | <b>14 265</b>     | <b>14 506</b>     |
| <b>Kassa och bank</b>                        |            |                   |                   |
| Kassa och bank                               |            | <u>22 530</u>     | <u>21 302</u>     |
| <b>Summa omsättningstillgångar</b>           |            | <b>116 098</b>    | <b>106 948</b>    |
| <b>SUMMA TILLGÅNGAR</b>                      |            | <b>788 357</b>    | <b>790 526</b>    |

**Balansräkning - moderföretaget**

| <i>Belopp i Tkr</i>                                   | <i>Not</i> | <i>2015-12-31</i> | <i>2014-12-31</i> |
|---|------------|-------------------|-------------------|
| <b>EGET KAPITAL OCH SKULDER</b>                       |            |                   |                   |
| <b><i>Eget kapital</i></b>                            | 23         |                   |                   |
| Donationskapital                                      | 22         | 135 500           | 135 500           |
| Ändamålsbestämda medel                                | 22         | 181 530           | 172 456           |
|   |            | <u>317 030</u>    | <u>307 956</u>    |
| <i>Fritt eget kapital</i>                             |            |                   |                   |
| Balanserat resultat                                   |            | -46 151           | -29 223           |
| Årets resultat  |            | 2 762             | -5 199            |
|   |            | <u>-43 389</u>    | <u>-34 422</u>    |
|   |            | 273 641           | 273 534           |
| <b><i>Avsättningar</i></b>                            |            |                   |                   |
| Avsättningar för pensioner och liknande förpliktelser | 24         | 306 122           | 313 778           |
|   |            | <u>306 122</u>    | <u>313 778</u>    |
| <b><i>Långfristiga skulder</i></b>                    |            |                   |                   |
| Skulder till Handelshögskoleföreningen                | 26         | 20 000            | 20 000            |
| Balanserade anslag                                    |            | 116 092           | 114 661           |
|   |            | <u>136 092</u>    | <u>134 661</u>    |
| <b><i>Kortfristiga skulder</i></b>                    |            |                   |                   |
| Leverantörsskulder                                    |            | 8 039             | 6 668             |
| Skulder till koncernföretag                           |            | 192               | 3 101             |
| Övriga skulder  |            | 6 017             | 5 972             |
| Upplupna kostnader och förutbetalda intäkter          | 27         | 58 254            | 52 812            |
|   |            | <u>72 502</u>     | <u>68 553</u>     |
| <b>SUMMA EGET KAPITAL OCH SKULDER</b>                 |            | <b>788 357</b>    | <b>790 526</b>    |

**Ställda säkerheter och ansvarsförbindelser - moderföretaget**

| <i>Belopp i Tkr</i> | <i>2015-12-31</i> | <i>2014-12-31</i> |
|---------------------|-------------------|-------------------|
| Ställda säkerheter  | Inga              | Inga              |
| Ansvarsförbindelser | Inga              | Inga              |



**Kassaflödesanalys - moderföretaget**

| <i>Belopp i Tkr</i>   | <i>2015-12-31</i>    | <i>2014-12-31</i>     |
|---|----------------------|-----------------------|
| <b>Den löpande verksamheten</b>   |                      |                       |
| Rörelseresultat   | -25 912              | -21 771               |
| Justering för poster som inte ingår i kassaflödet                                   | -                    | -                     |
| Avskrivningar   | 994                  | 1 056                 |
| Övriga justeringsposter   | -                    | -1 918                |
|   | <u>-24 918</u>       | <u>-22 633</u>        |
| Avkastning ändamålsbestämda medel samt donationskapital                             | 26 964               | 14 317                |
| Erhållen ränta  | 2 216                | 3 074                 |
| Erlagd ränta  | <u>-506</u>          | <u>-819</u>           |
| <b>Kassaflöde från den löpande verksamheten före förändringar av rörelsekapital</b> | <b>3 756</b>         | <b>-6 061</b>         |
| <i>Kassaflöde från förändringar i rörelsekapital</i>                                |                      |                       |
| Ökning(-)/Minskning(+) av rörelsefordringar   | -8 163               | -637                  |
| Ökning(+)/Minskning(-) av rörelseskulder  | <u>3 948</u>         | <u>-10 976</u>        |
| <b>Kassaflöde från den löpande verksamheten</b>                                     | <b><u>-459</u></b>   | <b><u>-17 674</u></b> |
| <b>Investeringsverksamheten</b>   |                      |                       |
| Förvärv av materiella anläggningstillgångar   | -1 428               | -30                   |
| Årets amorteringar från koncernföretag  | 5 275                | -                     |
| Förvärv av finansiella tillgångar   | -3 125               | -                     |
| Avyttring av finansiella tillgångar   | <u>1 947</u>         | <u>-</u>              |
| <b>Kassaflöde från investeringsverksamheten</b>                                     | <b><u>2 669</u></b>  | <b><u>-30</u></b>     |
| <b>Finansieringsverksamheten</b>  |                      |                       |
| Förändring av balanserade anslag  | 1 431                | 8 242                 |
| Nyttjande av ändamålsbestämda medel   | -2 654               | -                     |
| <b>Kassaflöde från finansieringsverksamheten</b>                                    | <b><u>-1 223</u></b> | <b><u>8 242</u></b>   |
| <b>Årets kassaflöde</b>   | <b>987</b>           | <b>-9 462</b>         |
| <b>Likvida medel vid årets början</b>   | <b><u>35 808</u></b> | <b><u>45 270</u></b>  |
| <b>Likvida medel vid årets slut</b>   | <b>28 36 795</b>     | <b>35 808</b>         |

H. Ju



## Tilläggsupplysningar med redovisningsprinciper och noter

Belopp i Tkr om inget annat anges

### Redovisningsprinciper och värderingsprinciper

Årsredovisningen har upprättats i enlighet med årsredovisningslagen och Bokföringsnämndens allmänna råd BFNAR 2012:1 Årsredovisning och koncernredovisning (K3).

Moderföretaget tillämpar samma redovisningsprinciper som koncernen utom i de fall som anges nedan under avsnittet "Redovisningsprinciper i moderföretaget".

Förändring av redovisningsprinciperna har skett vad avser avkastning på ändamålsbestämda medel och donationskapital jämfört med föregående år. Tidigare redovisades outnyttjad avkastning i resultaträkningen och som förutbetalad intäkt.

Från och med 2015 redovisas outnyttjad avkastning som ändamålsbestämda medel inom eget kapital. Årets reservering av avkastning som ej nyttjats framgår av eget kapitalnot. Justering har skett av jämförelsesiffrorna för 2014. Anledningen till den förändrade redovisningsprincipen är att den ger en mer rättvisande bild av verksamheten.

Justeringen har inneburit till att omsättningen 2015 ökat med 11 178 (2014 med 2 051), att upplupna kostnaderna är 14 168 (2 990) lägre jämfört med tidigare redovisningsprincip. Den påverkan som justeringen inneburit på eget kapital framgår av noten för eget kapital.

Tillgångar, avsättningar och skulder har värderats till anskaffningsvärden om inget annat anges nedan.

### Immateriella tillgångar

#### Övriga immateriella anläggningstillgångar

Övriga immateriella anläggningstillgångar som förvärvats är redovisade till anskaffningsvärde minskat med ackumulerade avskrivningar och nedskrivningar.

#### Avskrivningar

Avskrivning sker linjärt över tillgångens beräknade nyttjandeperiod. Avskrivningen redovisas som kostnad i resultaträkningen.

|  | Nyttjandeperiod |
|--|-----------------|
| <i>Internt upparbetade immateriella tillgångar</i>       |                 |
| Balanserade utgifter för utveckling och liknande arbeten | 3 år            |
| <i>Förvärvade immateriella tillgångar</i>                |                 |
| Varumärken   | 9 år            |

Ovan avser varumärket IFU som övertogs 2006-01-01 och skrivs av under en period om 9 år.

### Materiella anläggningstillgångar

Materiella anläggningstillgångar redovisas till anskaffningsvärde minskat med ackumulerade avskrivningar och nedskrivningar

#### Avskrivningar

Avskrivning sker linjärt över tillgångens beräknade nyttjandeperiod eftersom det återspeglar den förväntade förbrukningen av tillgångens framtida ekonomiska fördelar. Avskrivningen redovisas som kostnad i resultaträkningen.

|   | Nyttjandeperiod |
|---|-----------------|
| Byggnader                               | 33 år           |
| Nedlagda utgifter på annans fastighet   | 10 år           |
| Inventarier, verktyg och installationer | 3-17 år         |

**Leasing**

Alla leasingavtal har klassificerats som operationella leasingavtal.

**Utländsk valuta***Poster i utländsk valuta*

Monetära poster i utländsk valuta räknas om till balansdagens kurs. Icke-monetära poster räknas inte om utan redovisas till kursen vid anskaffningstillfället.

Valutakursdifferenser som uppkommer vid reglering eller omräkning av monetära poster redovisas i resultaträkningen det räkenskapsår de uppkommer.

**Finansiella tillgångar och skulder**

Finansiella tillgångar och skulder redovisas i enlighet med kapitel 11 (Finansiella instrument värderade utifrån anskaffningsvärdet) i BFNAR 2012:1.

*Värdering av finansiella tillgångar*

Finansiella tillgångar värderas vid första redovisningstillfället till anskaffningsvärde, inklusive eventuella transaktionsutgifter som är direkt hänförliga till förvärvet av tillgången.

Finansiella anläggningstillgångar värderas efter första redovisningstillfället till anskaffningsvärde med avdrag för eventuella nedskrivningar och med tillägg för eventuella uppskrivningar.

Finansiella omsättningstillgångar värderas efter första redovisningstillfället till det lägsta av anskaffningsvärdet och nettoförsäljningsvärdet på balansdagen.

Kundfordringar och övriga fordringar som utgör omsättningstillgångar värderas individuellt till det belopp som beräknas inflyta.

*Värdering av finansiella skulder*

Finansiella skulder värderas till upplupet anskaffningsvärde.

**Ersättningar till anställda***Ersättningar till anställda efter avslutad anställning*

Planer för vilka pensionspremier betalas redovisas som avgiftsbestämda vilket innebär att avgifterna kostnadsförs i resultaträkningen.

I de fall förmånsbestämda pensionsplaner finansieras i egen regi redovisas pensionsskulden till det belopp som erhålls från SPP Konsult AB som lämnat uppgiften.

**Skatt**

Skatt på årets resultat i resultaträkningen består av aktuell skatt och uppskjuten skatt. Aktuell skatt är inkomstskatt för innevarande räkenskapsår som avser årets skattepliktiga resultat och den del av tidigare räkenskapsårs inkomstskatt som ännu inte har redovisats. Uppskjuten skatt är inkomstskatt för skattepliktigt resultat avseende framtida räkenskapsår till följd av tidigare transaktioner eller händelser.

Uppskjuten skatteskuld redovisas för alla skattepliktiga temporära skillnader. Uppskjuten skattefordran redovisas för avdragsgilla temporära skillnader och för möjligheten att i framtiden använda skattemässiga underskottsavdrag. Värderingen baseras på hur det redovisade värdet för motsvarande tillgång eller skuld förväntas återvinnas respektive regleras. Beloppen baseras på de skattesatser och skatteregler som är beslutade före balansdagen och har inte nuvärdeberäknats.

Uppskjutna skattefordringar har värderats till högst det belopp som sannolikt kommer att återvinnas baserat på innevarande och framtida skattepliktiga resultat. Värderingen omprövas varje balansdag.



I koncernbalansräkningen delas obeskattade reserver upp på uppskjuten skatt och eget kapital.

### Intäkter

Det inflöde av ekonomiska fördelar som företaget erhållit eller kommer att erhålla för egen räkning redovisas som intäkt. Intäkter värderas till verkliga värdet av det som erhållits eller kommer att erhållas, med avdrag för rabatter.

#### *Tjänsteuppdrag och entreprenadavtal – fast pris*

Uppdragsinkomster och uppdragsutgifter för uppdrag till fast pris redovisas som intäkt och kostnad med utgångspunkt från färdigställandegraden på balansdagen.

### Koncernredovisning

#### *Dotterföretag*

Dotterföretag är företag i vilka moderföretaget direkt eller indirekt innehar mer än 50 % av röste-talet eller på annat sätt har ett bestämmande inflytande. Bestämmande inflytande innebär en rätt att utforma ett företags finansiella och operativa strategier i syfte att erhålla ekonomiska fördelar. Redovisningen av rörelseförvärv bygger på enhetssynen. Det innebär att förvärvsanalysen upprättas per den tidpunkt då förvärvaren får bestämmande inflytande. Från och med denna tidpunkt ses förvärvaren och den förvärvade enheten som en redovisningsenhet. Tillämpningen av enhetssynen innebär vidare att alla tillgångar (inklusive goodwill) och skulder samt intäkter och kostnader medräknas i sin helhet även för delägda dotterföretag.

Anskaffningsvärdet för dotterföretag beräknas till summan av verkligt värde vid förvärvstidpunkten för erlagda tillgångar med tillägg av uppkomna och övertagna skulder samt emitterade eget kapitalinstrument, utgifter som är direkt hänförliga till rörelseförvärvet samt eventuell tilläggs-köpeskilling. I förvärvsanalysen fastställs det verkliga värdet, med några undantag, vid förvärvstidpunkten av förvärvade identifierbara tillgångar och övertagna skulder samt minoritets-intresse. Minoritetsintresse värderas till verkligt värde vid förvärvstidpunkten. Från och med förvärvstidpunkten inkluderas i koncernredovisningen det förvärvade företagens intäkter och kostnader, identifierbara tillgångar och skulder liksom eventuell uppkommen goodwill eller negativ goodwill.

#### *Intresseföretag*

Aktieinnehav i intresseföretag, i vilka koncernen har lägst 20% och högst 50% av rösterna eller på annat sätt har ett betydande inflytande över den driftsmässiga och finansiella styrningen, redovisas enligt kapitalandelsmetoden. Kapitalandelsmetoden innebär att det i koncernen redovisade värdet på aktier i intresseföretag motsvaras av koncernens andel i intresseföretagens egna kapital, eventuella restvärden på koncernmässiga över- och undervärden, inklusive goodwill och negativ goodwill reducerat med eventuella internvinster. I koncernens resultaträkning redovisas som "Andel i intresseföretags resultat" koncernens andel i intresseföretagens resultat efter skatt justerat för eventuella avskrivningar på eller upplösningar av förvärvade över-respektive undervärden, inklusive avskrivning på goodwill/ upplösning av negativ goodwill. Erhållna utdelningar från intresseföretag minskar redovisat värde. Vinstandelar upparbetade efter förvärv av intresseföretagen som ännu inte realiserats genom utdelning, avsätts till kapital-andelsfonden.

#### *Eliminering av transaktioner mellan koncernföretag*

Koncerninterna fordringar och skulder, intäkter och kostnader och orealiserade vinster eller förluster som uppkommer vid transaktioner mellan koncernföretag elimineras i sin helhet. Orealiserade vinster som uppkommer vid transaktioner med intresseföretag elimineras i den utsträckning som motsvarar koncernens ägarandel i företaget. Orealiserade förluster elimineras på samma sätt som orealiserade vinster, men endast i den utsträckning det inte finns någon indikation på något nedskrivningsbehov.

### Redovisningsprinciper i moderföretaget

Redovisningsprinciperna i moderföretaget överensstämmer med de ovan angivna redovisnings-principerna i koncernredovisningen.



**Not 1                    Nettoomsättning per rörelsegren och geografisk marknad**

|   | <i>2015-12-31</i> | <i>2014-12-31</i> |
|---|-------------------|-------------------|
| Koncernen                                     |                   |                   |
| <i>Nettoomsättning per rörelsegren</i>        |                   |                   |
| Utbildningsprogram                            | 179 728           | 181 891           |
| Konferensintäkter                             | 32 271            | 31 686            |
| Övrigt  | 11 223            | 12 363            |
|   | <u>223 222</u>    | <u>225 940</u>    |
| <i>Nettoomsättning per geografisk marknad</i> |                   |                   |
| Sverige                                       | 206 353           | 204 034           |
| Ryssland                                      | 16 474            | 19 024            |
| Norge   | –                 | 2 515             |
| Lettland                                      | 395               | 367               |
|   | <u>223 222</u>    | <u>225 940</u>    |

**Not 2                    Bidrag till forskning och utbildning**

|   | <i>2015-12-31</i> | <i>2014-12-31</i> |
|---|-------------------|-------------------|
| Koncernen                               |                   |                   |
| <i>Nettoomsättning per rörelsegren</i>  |                   |                   |
| Handelshögskoleföreningen:              |                   |                   |
| Anslag till undervisning                | 52 000            | 48 500            |
| Hyresbidrag                             | 43 221            | 43 221            |
| Corporate Relations                     | 25 705            | 26 225            |
| Övriga externa bidrag till forskning    | 78 434            | 80 411            |
| Övriga externa bidrag till undervisning | 52 214            | 46 863            |
|   | <u>251 573</u>    | <u>245 220</u>    |
|   | <i>2015-12-31</i> | <i>2014-12-31</i> |
| Moderföretaget                          |                   |                   |
| <i>Nettoomsättning per rörelsegren</i>  |                   |                   |
| Handelshögskoleföreningen:              |                   |                   |
| Anslag till undervisning                | 52 000            | 48 500            |
| Hyresbidrag                             | 43 221            | 43 221            |
| Corporate Relations                     | 25 705            | 26 225            |
| Övriga externa bidrag till forskning    | 90 434            | 92 412            |
| Övriga externa bidrag till undervisning | 54 632            | 49 153            |
|   | <u>265 992</u>    | <u>259 511</u>    |

**Not 3                    Insamlade medel**

|   | <i>2015-12-31</i> | <i>2014-12-31</i> |
|---|-------------------|-------------------|
| <i>Koncernen</i>                                    |                   |                   |
| Professur i finansiell ekonomi särskilt riskkapital | 550               | 1 300             |
|   | <u>550</u>        | <u>1 300</u>      |
| <i>Moderföretaget</i>                               |                   |                   |
| Professur i finansiell ekonomi särskilt riskkapital | 550               | 1 300             |
|   | <u>550</u>        | <u>1 300</u>      |

H3  
JK

**Not 4 Övriga rörelseintäkter**

|  | 2015-12-31    | 2014-12-31    |
|--|---------------|---------------|
| <i>Koncernen</i>                                     |               |               |
| Administrativa tjänster och hyresintäkter            | 2 793         | 2 621         |
| Övriga gemensamma verksamheter                       | 109           | 44            |
| Kursvinster på fordringar/skulder av rörelsekaraktär | –             | 46            |
| Övrigt   | 4 137         | 3 389         |
|  | <u>7 039</u>  | <u>6 100</u>  |
| <i>Moderföretaget</i>                                |               |               |
| Administrativa tjänster och hyresintäkter            | 8 967         | 8 027         |
| Övriga gemensamma verksamheter                       | 108           | 44            |
| Kursvinster på fordringar/skulder av rörelsekaraktär | –             | 46            |
| Övrigt   | 7 414         | 6 699         |
|  | <u>16 489</u> | <u>14 816</u> |

**Not 5 Anställda, personalkostnader och arvoden till styrelse och revisorer****Medelantalet anställda**

|                         | 2015-12-31 | varav<br>män | 2014-12-31 | varav<br>män |
|-------------------------|------------|--------------|------------|--------------|
| <i>Moderföretaget</i>   |            |              |            |              |
| Sverige                 | 199        | 54%          | 198        | 55%          |
| Totalt i moderföretaget | <u>199</u> | <u>54%</u>   | <u>198</u> | <u>55%</u>   |
| <i>Dotterföretag</i>    |            |              |            |              |
| Sverige                 | 53         | 28%          | 55         | 31%          |
| Lettland                | 1          | 100%         | 1          | 100%         |
| Totalt i dotterföretag  | <u>54</u>  | <u>28%</u>   | <u>56</u>  | <u>31%</u>   |
| Koncernen totalt        | 253        | 49%          | 254        | 50%          |

**Redovisning av könsfördelning i företagsledningar**

|                                  | 2015-12-31    | 2014-12-31    |
|----------------------------------|---------------|---------------|
|                                  | Andel kvinnor | Andel kvinnor |
| <i>Moderföretaget</i>            |               |               |
| Styrelsen                        | 15%           | 7%            |
| Övriga ledande befattningshavare | 33%           | 40%           |
| <i>Koncernen totalt</i>          |               |               |
| Styrelsen                        | 7%            | 13%           |
| Övriga ledande befattningshavare | 42%           | 41%           |

**Löner och andra ersättningar samt sociala kostnader, inklusive pensionskostnader**

Nedanstående belopp ingår som en del i posten Personalkostnader.

|   | 2015-12-31                |                           | 2014-12-31                |                           |
|---|---------------------------|---------------------------|---------------------------|---------------------------|
|   | Löner och<br>ersättningar | Sociala<br>kostnader      | Löner och<br>ersättningar | Sociala<br>kostnader      |
| Moderföretaget<br>(varav pensionskostnad)   | 140 929                   | 69 655<br>(20 033)        | 140 294                   | 69 663<br>(20 808)        |
| Dotterföretag<br>(varav pensionskostnad)    | 28 838                    | 15 865<br>(5 539)         | 35 023                    | 18 236<br>(6 037)         |
| Koncernen totalt<br>(varav pensionskostnad) | <u>169 767</u>            | <u>85 520</u><br>(25 572) | <u>175 317</u>            | <u>87 899</u><br>(26 845) |

H2  
fil

**Löner och andra ersättningar fördelade mellan styrelseledamöter m.fl. och övriga anställda**

|  | 2015-12-31                 |                     | 2014-12-31                 |                     |
|--|----------------------------|---------------------|----------------------------|---------------------|
|  | Styrelse, VD<br>och Rektor | Övriga<br>anställda | Styrelse, VD<br>och Rektor | Övriga<br>anställda |
| Moderföretaget *)<br>(varav tantiem o.d.)    | 2 398<br>(-)               | 138 531             | 2 255<br>(-)               | 138 039             |
| Dotterföretag<br>(varav tantiem o.d.)        | 1 930<br>(-)               | 26 908              | 1 878<br>(-)               | 33 145              |
| Koncernen totalt<br>(varav tantiem o.d.)     | 4 328<br>(-)               | 165 439             | 4 133<br>(-)               | 171 184             |
| Sociala kostnader<br>(varav pensionskostnad) | 3 027<br>(981)             | 82 493<br>(24 591)  | 2 212<br>(1 039)           | 85 687<br>(25 806)  |

\*) Undantaget ordförande så utgår inga arvoden till HHS styrelseledamöter.

**Arvode och kostnadsersättning till revisorer**

|   | 2015-12-31 | 2014-12-31 |
|---|------------|------------|
| <i>Koncern</i>                                |            |            |
| <i>Finnhammars Revisionsbyrå</i>              |            |            |
| Revisionsuppdrag                              | 561        | 508        |
| Revisionsverksamhet utöver revisionsuppdraget | 83         | 8          |
| <i>Övriga revisorer</i>                       |            |            |
| Revisionsuppdrag                              | 20         | 11         |
| <i>Moderföretag</i>                           |            |            |
| <i>Finnhammars Revisionsbyrå</i>              |            |            |
| Revisionsuppdrag                              | 335        | 296        |
| Revisionsverksamhet utöver revisionsuppdraget | 83         | 8          |
| <i>Övriga revisorer</i>                       |            |            |
| Revisionsuppdrag                              | 20         | 11         |

Övriga revisorer avser medrevisorer.

Med revisionsuppdrag avses granskning av årsredovisningen och bokföringen samt styrelsens, rektorns och verkställande direktörens förvaltning, övriga arbetsuppgifter som det ankommer på koncernens revisor att utföra samt rådgivning eller annat biträde som föranleds av iakttagelser vid sådan granskning eller genomförandet av sådana övriga arbetsuppgifter.



**Not 6 Övriga externa kostnader**

|                                 | <u>2015-12-31</u> | <u>2014-12-31</u> |
|---------------------------------|-------------------|-------------------|
| <b>Koncernen</b>                |                   |                   |
| Lokalkostnader (hyra och drift) | 89 416            | 90 619            |
| Externa tjänster                | 135 658           | 132 959           |
| Övriga driftkostnader           | 16 780            | 19 402            |
| IT                              | 15 590            | 18 746            |
| Kontor                          | 12 783            | 11 689            |
| Resor                           | 10 331            | 10 358            |
| Övrigt                          | 15 447            | 12 830            |
|                                 | <u>296 005</u>    | <u>296 603</u>    |
|                                 | <u>2015-12-31</u> | <u>2014-12-31</u> |
| <b>Moderföretaget</b>           |                   |                   |
| Lokalkostnader (hyra och drift) | 75 899            | 75 869            |
| Externa tjänster                | 32 649            | 24 371            |
| Övriga driftkostnader           | 15 792            | 18 082            |
| IT                              | 11 200            | 11 819            |
| Kontor                          | 9 501             | 8 119             |
| Resor                           | 9 091             | 8 366             |
| Övrigt                          | 8 300             | 5 645             |
|                                 | <u>162 432</u>    | <u>152 271</u>    |

Räkenskapsårets kostnadsförda leasingavgifter (inkl lokalhyra) ingår som en del i posten Övriga externa kostnader.

**Leasingavtal där företaget är leasetagare***Koncern*

|  | <u>2015-12-31</u> | <u>2014-12-31</u> |
|--|-------------------|-------------------|
| <i>Framtida minimileaseavgifter avseende icke uppsägningsbara operationella leasingavtal</i> |                   |                   |
| Inom ett år  | 54 020            | 61 246            |
| Mellan ett och fem år  | 4 317             | 8 106             |
| Senare än fem år   | —                 | —                 |
|  | <u>58 337</u>     | <u>69 352</u>     |

|   | <u>2015-12-31</u> | <u>2014-12-31</u> |
|---|-------------------|-------------------|
| Räkenskapsårets kostnadsförda leasingavgifter | 66 764            | 67 687            |

*Moderföretaget*

|  | <u>2015-12-31</u> | <u>2014-12-31</u> |
|--|-------------------|-------------------|
| <i>Framtida minimileaseavgifter avseende icke uppsägningsbara operationella leasingavtal</i> |                   |                   |
| Inom ett år  | 50 459            | 51 110            |
| Mellan ett och fem år  | 4 078             | 7 981             |
| Senare än fem år   | —                 | —                 |
|  | <u>54 537</u>     | <u>59 091</u>     |

|   | <u>2015-12-31</u> | <u>2014-12-31</u> |
|---|-------------------|-------------------|
| Räkenskapsårets kostnadsförda leasingavgifter | 58 224            | 57 475            |

| <b>Not 7</b>                      | <b>Avkastning ändamålsbestämda medel samt donationskapital</b> |                   |
|-----------------------------------|--|-------------------|
|                                   | <i>2015-12-31</i>  | <i>2014-12-31</i> |
| <i>Koncernen</i>                  |  |                   |
| Avkastning ändamålsbestämda medel | 14 681   | 7 818             |
| Avkastning donationskapital       | 12 283   | 6 499             |
|                                   | <u>26 964</u>  | <u>14 317</u>     |
| <i>Moderföretaget</i>             |  |                   |
| Avkastning ändamålsbestämda medel | 14 681   | 7 818             |
| Avkastning donationskapital       | 12 283   | 6 499             |
|                                   | <u>26 964</u>  | <u>14 317</u>     |

Posten avser avkastning på ändamålsbestämda medel och donationskapital som förvaltas av Handelshögskoleföreningen.

| <b>Not 8</b>     | <b>Resultat från andelar i intresseföretag</b> |                   |
|------------------|--|-------------------|
|                  | <i>2015-12-31</i>                              | <i>2014-12-31</i> |
| <i>Koncernen</i> |  |                   |
| Utdelning        | 622  | 720               |
| Resultatandel    | 370  | 130               |
|                  | <u>992</u>                                     | <u>850</u>        |

Posten avser utdelning och resultatandel i Hanken & SSE Executive Education Oy.

**Not 9 Resultat från koncernföretag**

|   | 2015-12-31 | 2014-12-31 |
|---|------------|------------|
| <i>Koncernen</i>                              |            |            |
| Realisationsresultat vid avyttring av andelar | —          | -14        |
|   | —          | -14        |

**Not 10 Ränteintäkter och liknande resultatposter**

|   | 2015-12-31 | 2014-12-31 |
|---|------------|------------|
| <i>Koncernen</i>                                  |            |            |
| Ränteintäkter, övriga                             | 122        | 191        |
| Valutakursdifferenser                             | —          | 710        |
| Förlust vid avyttring av kortfristiga placeringar | -88        | -224       |
|   | 34         | 677        |
| <i>Moderföretaget</i>                             |            |            |
| Ränteintäkter, koncernföretag                     | 2 303      | 3 221      |
| Ränteintäkter, övriga                             | 1          | 77         |
| Förlust vid avyttring av kortfristiga placeringar | -88        | -224       |
|   | 2 216      | 3 074      |

**Not 11 Räntekostnader och liknande resultatposter**

|                        | 2015-12-31 | 2014-12-31 |
|------------------------|------------|------------|
| <i>Koncernen</i>       |            |            |
| Räntekostnader, övriga | -535       | -865       |
| Valutakursdifferenser  | -573       | —          |
|                        | -1 108     | -865       |
| <i>Moderföretaget</i>  |            |            |
| Räntekostnader, övriga | -506       | -819       |
|                        | -506       | -819       |

**Not 12 Skatt på årets resultat**

|                       | 2015-12-31 | 2014-12-31 |
|-----------------------|------------|------------|
| <i>Koncernen</i>      |            |            |
| Aktuell skattekostnad | -1 475     | -61        |
| Uppskjuten skatt      | -901       | 105        |
|                       | -2 376     | 44         |

**Not 13 Koncessioner, patent, licenser, varumärken samt liknande rättigheter**

|  | 2015-12-31 | 2014-12-31 |
|--|------------|------------|
| <i>Koncernen</i>                       |            |            |
| <i>Akkumulerade anskaffningsvärden</i> |            |            |
| Vid årets början                       | 8 747      | 8 747      |
| Vid årets slut                         | 8 747      | 8 747      |
| <i>Akkumulerade avskrivningar</i>      |            |            |
| Vid årets början                       | 8 747      | -7 848     |
| Årets avskrivning                      | —          | -899       |
| Vid årets slut                         | 8 747      | -8 747     |
| <b>Redovisat värde vid årets slut</b>  | —          | —          |



**Not 14 Byggnader och mark**

|  | 2015-12-31    | 2014-12-31    |
|--|---------------|---------------|
| <i>Koncernen</i>                       |               |               |
| <i>Ackumulerade anskaffningsvärden</i> |               |               |
| Vid årets början                       | 83 870        | 83 477        |
| Nyanskaffningar                        | –             | –             |
| Årets valutakursdifferenser            | -258          | 393           |
| Vid årets slut                         | 83 612        | 83 870        |
| <i>Ackumulerade avskrivningar</i>      |               |               |
| Vid årets början                       | -45 673       | -43 622       |
| Årets avskrivning                      | -1 664        | -2 032        |
| Årets valutakursdifferenser            | 15            | -19           |
| Vid årets slut                         | -47 322       | -45 673       |
| <i>Ackumulerade uppskrivningar</i>     |               |               |
| Vid årets början                       | 27 982        | 27 982        |
| Rörelseförvärv                         | -6 045        | -5 439        |
| Årets avskrivning på uppskrivet belopp | -606          | -606          |
| Vid årets slut                         | 21 331        | 21 937        |
| <i>Ackumulerade nedskrivningar</i>     |               |               |
| Vid årets början                       | -1 003        | –             |
| Årets nedskrivningar                   | –             | -1 044        |
| Årets valutakursdifferenser            | 40            | 41            |
| Vid årets slut                         | -963          | -1 003        |
| <b>Redovisat värde vid årets slut</b>  | <b>56 658</b> | <b>59 131</b> |

Posten avser koncernens konferensanläggning Kämpasten och studentbostäder Patversmes i Riga.

**Not 15 Nedlagda utgifter på annans fastighet**

|  | 2015-12-31   | 2014-12-31   |
|--|--------------|--------------|
| <i>Koncernen</i>                       |              |              |
| <i>Ackumulerade anskaffningsvärden</i> |              |              |
| Vid årets början                       | 10 093       | 10 093       |
| Nyanskaffningar                        | 2 080        | 807          |
| Erhållet bidrag                        | -707         | -807         |
|  | 11 466       | 10 093       |
| <i>Ackumulerade avskrivningar</i>      |              |              |
| Vid årets början                       | -3 574       | -2 654       |
| Årets avskrivning                      | -853         | -920         |
|  | -4 427       | -3 574       |
| <b>Redovisat värde vid årets slut</b>  | <b>7 039</b> | <b>6 519</b> |

|  | 2015-12-31    | 2014-12-31    |
|--|---------------|---------------|
| <i>Moderföretaget</i>                  |               |               |
| <i>Akkumulerade anskaffningsvärden</i> |               |               |
| Vid årets början                       | 10 093        | 10 093        |
| Nyanskaffningar                        | 2 080         | 807           |
| Erhållet bidrag                        | -707          | -807          |
|  | <u>11 466</u> | <u>10 093</u> |
| <i>Akkumulerade avskrivningar</i>      |               |               |
| Vid årets början                       | -3 574        | -2 654        |
| Årets avskrivning                      | -853          | -920          |
|  | <u>-4 427</u> | <u>-3 574</u> |
| <b>Redovisat värde vid årets slut</b>  | <b>7 039</b>  | <b>6 519</b>  |

**Not 16 Inventarier, verktyg och installationer**

|  | 2015-12-31     | 2014-12-31     |
|--|----------------|----------------|
| <i>Koncernen</i>   |                |                |
| <i>Akkumulerade anskaffningsvärden</i>                   |                |                |
| Vid årets början   | 18 301         | 17 518         |
| Nyanskaffningar  | 331            | 893            |
| Avyttringar och utrangeringar                            | -398           | -73            |
| Omklassificeringar                                       | -              | -37            |
|  | <u>18 234</u>  | <u>18 301</u>  |
| <i>Akkumulerade avskrivningar</i>                        |                |                |
| Vid årets början   | -12 451        | -10 844        |
| Återförda avskrivningar på avyttringar och utrangeringar | 309            | 73             |
| Omklassificeringar                                       | -              | -53            |
| Årets avskrivning  | -1 513         | -1 627         |
|  | <u>-13 655</u> | <u>-12 451</u> |
| <i>Akkumulerade nedskrivningar</i>                       |                |                |
| Vid årets början   | -              | -90            |
| Årets nedskrivningar                                     | -              | 90             |
|  | <u>-</u>       | <u>-</u>       |
| <b>Redovisat värde vid årets slut</b>                    | <b>4 579</b>   | <b>5 850</b>   |

|   | 2015-12-31  | 2014-12-31  |
|---|-------------|-------------|
| <i>Moderföretaget</i>                   |             |             |
| <i>Akkumulerade anskaffningsvärden</i>  |             |             |
| Vid årets början                        | 694         | 664         |
| Nyanskaffningar                         | 55          | 30          |
|   | <u>749</u>  | <u>694</u>  |
| <i>Akkumulerade avskrivningar</i>       |             |             |
| Vid årets början                        | -187        | -52         |
| Årets avskrivning på anskaffningsvärden | -141        | -135        |
|   | <u>-328</u> | <u>-187</u> |
| <b>Redovisat värde vid årets slut</b>   | <b>421</b>  | <b>507</b>  |

## Handelshögskolan i Stockholm

Org nr 802006-2074

## Not 17 Andelar i koncernföretag

|  | 2015-12-31   | 2014-12-31   |
|--|--------------|--------------|
| <i>Akkumulerade anskaffningsvärden</i> |              |              |
| Vid årets början                       | 7 158        | 7 158        |
|  | <u>7 158</u> | <u>7 158</u> |
| <b>Redovisat värde vid årets slut</b>  | <b>7 158</b> | <b>7 158</b> |

## Spec av moderföretagets och koncernens innehav av andelar i koncernföretag

| Dotterföretag / Org nr / Säte  |                  |                 | 2015-12-31         | 2014-12-31         |
|--|------------------|-----------------|--------------------|--------------------|
|  | Antal<br>andelar | Andel<br>i % i) | Redovisat<br>värde | Redovisat<br>värde |
| Exed Nordic AB, 556606-1106, Stockholm,<br>Handelshögskolan i Stockholm Executive Education AB,<br>556255-0797, Stockholm<br>IFL & SSE Russia Education AB, 556621-8615, Stockholm<br>SwedRus Education AB, 556893-9051, Stockholm<br>SwedRus Real Estate AB, 556894-1776, Stockholm<br>OOO RESR, 1127847468979, St Petersburg, Ryssland<br>SIA Patversmes iela, 40103309585, Riga, Lettland | 1 000            | 100,0           | 7 008              | 7 008              |
| SSE Business Lab AB, 556610-3536, Stockholm  | 100              | 100,0           | 100                | 100                |
| Center for Retailing vid Handelshögskolan i Stockholm<br>AB, 556833-8411, Stockholm  | 1 000            | 100,0           | 50                 | 50                 |
|  |                  |                 | <u>7 158</u>       | <u>7 158</u>       |

## Not 18 Fordringar hos koncernföretag

|  | 2015-12-31    | 2014-12-31    |
|--|---------------|---------------|
| <i>Moderföretaget</i>                  |               |               |
| <i>Akkumulerade anskaffningsvärden</i> |               |               |
| Vid årets början                       | 63 275        | 63 275        |
| Reglerade fordringar                   | -5 275        | -             |
|  | <u>58 000</u> | <u>63 275</u> |
| <b>Redovisat värde vid årets slut</b>  | <b>58 000</b> | <b>63 275</b> |

Fordran på Exed Nordic AB härrör från intern avyttring av SSE ExEd.



## Handelshögskolan i Stockholm

Org nr 802006-2074

| Not 19                                 | Andelar i intresseföretag               | 2015-12-31   | 2014-12-31   |
|--|---|--------------|--------------|
| <i>Koncernen</i>                       |   |              |              |
| <i>Akkumulerade anskaffningsvärden</i> |   |              |              |
|  | Vid årets början                        | 4 002        | 3 872        |
|  | Årets andel i intresseföretags resultat | 370          | 130          |
|  |   | <u>4 372</u> | <u>4 002</u> |
|  | <b>Redovisat värde vid årets slut</b>   | <b>4 372</b> | <b>4 002</b> |

**Specifikation av moderföretagets och koncernens innehav av andelar i intresseföretag**  
2015-12-31

| <i>Intresseföretag</i><br><i>/ org nr, säte</i>                | <i>Justerat EK</i><br><i>/ Årets resultat</i> | <i>Andelar</i><br><i>/ antal</i><br><i>i % i)</i> | <i>Kapital-</i><br><i>andelens värde</i><br><i>i koncernen</i> | <i>Redov värde</i><br><i>hos moderföretaget</i> |
|--|---|---|--|---|
| <b>Direkt ägda</b>   |   |   |  |   |
| Hanken & SSE Executive Education Oy<br>1566951-6 / Helsingfors | 8 743 / 2309                                  | 50,0  | <u>4 372</u>   | <u>—</u>  |
|  |   |   | 4 372  | —   |

**Specifikation av moderföretagets och koncernens innehav av andelar i intresseföretag**  
2014-12-31

| <i>Intresseföretag</i><br><i>/ org nr, säte</i>                | <i>Justerat EK</i><br><i>/ Årets resultat</i> | <i>Andelar</i><br><i>/ antal</i><br><i>i % i)</i> | <i>Kapital-</i><br><i>andelens värde</i><br><i>i koncernen</i> | <i>Redov värde</i><br><i>hos moderföretaget</i> |
|--|---|---|--|---|
| <b>Direkt ägda</b>   |   |   |  |   |
| Hanken & SSE Executive Education Oy<br>1566951-6 / Helsingfors | 8 004 / 1 305                                 | 50,0  | <u>4 002</u>   | <u>—</u>  |
|  |   |   | 4 002  | —   |

| Not 20                                 | Andra långfristiga värdepappersinnehav | 2015-12-31     | 2014-12-31     |
|--|--|----------------|----------------|
| <i>Koncernen</i>                       |  |                |                |
| <i>Akkumulerade anskaffningsvärden</i> |  |                |                |
|  | Vid årets början                       | 292 341        | 292 341        |
|  | Tillkommande tillgångar                | 3 125          | —              |
|  | Avgående tillgångar                    | -1 947         | —              |
|  |  | <u>293 519</u> | <u>292 341</u> |
|  | <b>Redovisat värde vid årets slut</b>  | <b>293 519</b> | <b>292 341</b> |
| <i>Moderföretaget</i>                  |  |                |                |
| <i>Akkumulerade anskaffningsvärden</i> |  |                |                |
|  | Vid årets början                       | 292 341        | 292 341        |
|  | Tillkommande tillgångar                | 3 125          | —              |
|  | Avgående tillgångar                    | -1 947         | —              |
|  |  | <u>293 519</u> | <u>292 341</u> |
|  | <b>Redovisat värde vid årets slut</b>  | <b>293 519</b> | <b>292 341</b> |

Posten avser erhållna donationsmedel som förvaltas av Handelshögskoleföreningen.  
Marknadsvärdet på underliggande värdepapper uppgår 31 december 2015 till 366 241 (346 131).



| <b>Not 21</b>   | <b>Förutbetalda kostnader och upplupna intäkter</b> | <b>2015-12-31</b> | <b>2014-12-31</b> |
|---|---|-------------------|-------------------|
| <i>Koncern</i>  |   |                   |                   |
| Upplupna anslag   |   | 4 309             | 7 995             |
| Upplupna programintäkter  |   | 2 051             | 854               |
| Förutbetalda kostnader  |   | 11 563            | 12 723            |
| Övriga poster   |   | 1 418             | 1 131             |
|   |   | <u>19 341</u>     | <u>22 703</u>     |
| <i>Moderföretag</i>   |   |                   |                   |
| Upplupna anslag   |   | 4 309             | 7 995             |
| Förutbetalda kostnader  |   | 10 732            | 10 024            |
| Övriga poster   |   | –                 | –                 |
|   |   | <u>15 041</u>     | <u>18 019</u>     |
| <b>Not 22</b>   | <b>Donationskapital och ändamålsbestämda medel</b>  | <b>2015-12-31</b> | <b>2014-12-31</b> |
| <i>Donationskapital</i>   |   |                   |                   |
| Olof A Söderbergs professur i företagsekonomi   |   | 35 500            | 35 500            |
| Ragnar Söderbergs professur i nationalekonomi   |   | 50 000            | 50 000            |
| Torsten & Ragnar Söderbergs professur i företagsekonomi med inriktning på företagande och ledning |   | 50 000            | 50 000            |
|   |   | <u>135 500</u>    | <u>135 500</u>    |
| <i>Ändamålsbestämda medel</i>   |   |                   |                   |
| Handelsbankens professur i redovisning  |   | 50 000            | 50 000            |
| Professur i finansiell ekonomi särskilt riskkapital   |   | 39 800            | 39 250            |
| Hermesmedel för studentmiljö  |   | 3 779             | 6 433             |
| Ragnar Söderbergs professur   |   | 15 351            | 15 351            |
| Finansiell ekonomi  |   | 11 126            | 11 126            |
| Peter Wallenbergs professur i marknadsföring  |   | 12 621            | 12 621            |
| Peter Wallenbergs professur i finansiell ekonomi  |   | 12 281            | 12 281            |
| Miljö- och energiekonomi  |   | 5 315             | 5 315             |
| Bank- och försäkringsekonomi  |   | 6 647             | 6 647             |
| Industriell ekonomi   |   | 942               | 942               |
| Stipendiemedel  |   | 9 500             | 9 500             |
|   |   | <u>167 362</u>    | <u>169 466</u>    |
| <i>Outnyttjad avkastning på donationskapital och ändamålsbestämda medel</i>                       |   |                   |                   |
| Olof A Söderbergs professur i företagsekonomi   |   | 3 299             | 1 388             |
| Torsten & Ragnar Söderbergs professur i företagsekonomi med inriktning på företagande och ledning |   | 1 063             |                   |
| Handelsbankens professur i redovisning  |   | 4 222             | 1 017             |
| Professur i finansiell ekonomi särskilt riskkapital   |   | 1 470             |                   |
| Ragnar Söderbergs professur   |   | 2 409             | 585               |
| Peter Wallenbergs professur i marknadsföring  |   | 1 211             |                   |
| Miljö- och energiekonomi  |   | 494               |                   |
|   |   | <u>14 168</u>     | <u>2 990</u>      |
| Ändamålsbestämda medel  |   | 181 530           | 172 456           |
| <b>Redovisat värde vid året slut</b>  |   | <b>317 030</b>    | <b>307 956</b>    |

## Not 23 Eget kapital

|   |                   | Donations-<br>kapital | Ändamålsbestämda<br>medel  | Reserver              |
|---|-------------------|-----------------------|----------------------------|-----------------------|
| <i>Koncernen</i>  |                   |                       |                            |                       |
| Ingående balans   | 2015-01-01        | 135 500               | 172 456                    | 1 131                 |
| <i>Förändringar i redovisade värden som redovisas direkt mot eget kapital</i> |                   |                       |                            |                       |
| Omräkningsdifferenser   |                   | —                     | —                          | -259                  |
| <i>Summa Förändringar i redovisade värden</i>                                 |                   | —                     | —                          | -259                  |
| <i>Omföring mellan poster i eget kapital</i>                                  |                   |                       |                            |                       |
| Nyttjande/Reservering av ändamålsbestämda medel som inte nyttjats under året  |                   | —                     | 9 074                      | —                     |
| Förskjutning mellan bundet och fritt eget kapital                             |                   | —                     | —                          | 613                   |
| <i>Summa Omföringar</i>   |                   | —                     | 9 074                      | 613                   |
| <b>Eget kapital</b>   | <b>2015-12-31</b> | <b>135 500</b>        | <b>181 530</b>             | <b>1 485</b>          |
|   |                   |                       | <i>Balanserat resultat</i> | <i>Årets resultat</i> |
| <i>Koncernen</i>  |                   |                       |                            |                       |
| Ingående balans   | 2015-01-01        |                       | -8 627                     | -8 323                |
| <i>Årets resultat</i>   |                   |                       |                            | 15 053                |
| <i>Förändringar i redovisade värden som redovisas direkt mot eget kapital</i> |                   |                       |                            |                       |
| Omräkningsdifferenser   |                   |                       | 53                         | —                     |
| <i>Summa Förändringar i redovisade värden</i>                                 |                   |                       | 53                         | —                     |
| <i>Omföring mellan poster i eget kapital</i>                                  |                   |                       |                            |                       |
| Omföring av föregående års resultat   |                   |                       | -8 323                     | 8 323                 |
| Reservering av ändamålsbestämda medel som inte nyttjats under året            |                   |                       | -11 728                    | —                     |
| Förskjutning mellan bundet och fritt eget kapital                             |                   |                       | -613                       | —                     |
| <i>Summa Omföringar</i>   |                   |                       | -20 664                    | 8 323                 |
| <b>Eget kapital</b>   | <b>2015-12-31</b> |                       | <b>-29 238</b>             | <b>15 053</b>         |
| Summa balanserat resultat inklusive årets resultat                            |                   |                       |                            | -14 185               |



| Koncernen 2014-12-31  |                   | Donations-<br>kapital | Ändamålsbestämda<br>medel  | Reserver              |
|---|-------------------|-----------------------|----------------------------|-----------------------|
| <i>Koncernen</i>  |                   |                       |                            |                       |
| Utgående balans   | 2013-12-31        | 135 500               | 168 166                    | 119                   |
| <i>Justering p g a ändrad redovisningsprincip</i>                             |                   |                       |                            |                       |
| Reservering av ändamålsbestämda medel som inte nyttjats under året            |                   |                       | 939                        |                       |
| Justerad ingående balans  | 2014-01-01        | 135 500               | 169 105                    | 119                   |
| <i>Förändringar i redovisade värden som redovisas direkt mot eget kapital</i> |                   |                       |                            |                       |
| Omräkningsdifferenser   |                   | -                     | -                          | 387                   |
| Summa Förändringar i redovisade värden  |                   | 135 500               | 169 105                    | 506                   |
| <i>Omföring mellan poster i eget kapital</i>                                  |                   |                       |                            |                       |
| Nyttjande/Reservering av ändamålsbestämda medel som inte nyttjats under året  |                   | -                     | 3 351                      | -                     |
| Förskjutning mellan bundet och fritt eget kapital                             |                   | -                     | -                          | 625                   |
| Summa Omföringar  |                   | -                     | 3 351                      | 625                   |
| <b>Eget kapital</b>   | <b>2014-12-31</b> | <b>135 500</b>        | <b>172 456</b>             | <b>1 131</b>          |
|   |                   |                       | <i>Balanserat resultat</i> | <i>Årets resultat</i> |
| <i>Koncernen</i>  |                   |                       |                            |                       |
| Utgående balans   | 2013-12-31        |                       | -5 840                     | 1 157                 |
| <i>Justering p g a ändrad redovisningsprincip</i>                             |                   |                       |                            |                       |
| Reservering av ändamålsbestämda medel som inte nyttjats under året            |                   |                       | -939                       | 939                   |
| Justerad ingående balans  | 2014-01-01        |                       | -6 779                     | 2 096                 |
| <i>Årets resultat</i>   |                   |                       |                            | -8 323                |
| <i>Förändringar i redovisade värden som redovisas direkt mot eget kapital</i> |                   |                       |                            |                       |
| Omräkningsdifferenser   |                   |                       | 32                         | -                     |
| Summa Förändringar i redovisade värden  |                   |                       | 32                         | -                     |
| <i>Omföring mellan poster i eget kapital</i>                                  |                   |                       |                            |                       |
| Omföring av föregående års resultat   |                   |                       | 2 096                      | -2 096                |
| Reservering av ändamålsbestämda medel som inte nyttjats under året            |                   |                       | -3 351                     | -                     |
| Förskjutning mellan bundet och fritt eget kapital                             |                   |                       | -625                       |                       |
| Summa Omföringar  |                   |                       | -1 880                     | -2 096                |
| <b>Eget kapital</b>   | <b>2014-12-31</b> |                       | <b>-8 627</b>              | <b>-8 323</b>         |
| Summa balanserat resultat inklusive årets resultat                            |                   |                       |                            | -16 950               |

H3 ju

| <i>Moderföretaget 2015-12-31</i>   |            | <i>Donations-<br/>kapital</i>  | <i>Ändamålsbestämda<br/>medel</i> |
|--|------------|--------------------------------|-----------------------------------|
| <i>Moderföretaget</i>  |            |                                |                                   |
| Ingående balans  | 2015-01-01 | 135 500                        | 172 456                           |
| <i>Omföring mellan poster i eget kapital</i>                                 |            |                                |                                   |
| Nyttjande/Reservering av ändamålsbestämda medel som inte nyttjats under året |            | —                              | 9 074                             |
| <i>Summa Omföringar</i>  |            | —                              | 9 074                             |
| Eget kapital   | 2015-12-31 | 135 500                        | 181 530                           |
|  |            | <i>Balanserat<br/>resultat</i> | <i>Årets<br/>resultat</i>         |
| <i>Moderföretaget</i>  |            |                                |                                   |
| Ingående balans  | 2015-01-01 | -29 223                        | -5 199                            |
| <i>Årets resultat</i>  |            |                                | 2 762                             |
| <i>Omföring mellan poster i eget kapital</i>                                 |            |                                |                                   |
| Omföring av föregående års resultat  |            | -5 199                         | 5 199                             |
| Reservering av ändamålsbestämda medel som inte nyttjats under året           |            | -11 729                        | —                                 |
| <i>Summa Omföringar</i>  |            | -16 928                        | 5 199                             |
| Eget kapital   | 2015-12-31 | -46 151                        | 2 762                             |
| <i>Moderföretaget 2014-12-31</i>   |            | <i>Donations-<br/>kapital</i>  | <i>Ändamålsbestämda<br/>medel</i> |
| <i>Moderföretaget</i>  |            |                                |                                   |
| Utgående balans  | 2013-12-31 | 135 500                        | 168 166                           |
| <i>Justering p g a ändrad redovisningsprincip</i>                            |            |                                |                                   |
| Reservering av ändamålsbestämda medel som inte nyttjats under året           |            |                                | 939                               |
| Justerad ingående balans   | 2014-01-01 | 135 500                        | 169 105                           |
| <i>Omföring mellan poster i eget kapital</i>                                 |            |                                |                                   |
| Nyttjande/Reservering av ändamålsbestämda medel som inte nyttjats under året |            | —                              | 3 351                             |
| <i>Summa Omföringar</i>  |            | —                              | 3 351                             |
| Eget kapital   | 2014-12-31 | 135 500                        | 172 456                           |

|   |            | Balanserat<br>resultat | Årets<br>resultat |
|---|------------|------------------------|-------------------|
| <i>Moderföretaget</i>   |            |                        |                   |
| Utgående balans   | 2013-12-31 | -15 880                | -9 992            |
| <i>Justering p g a ändrad redovisningsprincip</i>                     |            |                        |                   |
| Reservering av ändamålsbestämda medel<br>som inte nyttjats under året |            | -939                   | 939               |
| Justerad ingående balans  | 2014-01-01 | -16 819                | -9 053            |
| <i>Årets resultat</i>   |            |                        | -5 199            |
| <i>Omföring mellan poster i eget kapital</i>                          |            |                        |                   |
| Omföring av föregående års resultat                                   |            | -9 053                 | 9 053             |
| Reservering av ändamålsbestämda medel<br>som inte nyttjats under året |            | -3 351                 | -                 |
| <i>Summa Omföringar</i>   |            | -12 404                | 9 053             |
| Eget kapital  | 2014-12-31 | -29 223                | -5 199            |

**Not 24 Avsättningar för pensioner och liknande förpliktelser**

|   | 2015-12-31 | 2014-12-31 |
|---|------------|------------|
| Ingående pensionsskuld                                    | 313 778    | 293 477    |
| Utbetalda pensioner 2014                                  | -12 254    | -12 054    |
| Omvärdering pensionsskuld                                 | 4 598      | 32 355     |
| Avsättning för pensioner                                  | 306 122    | 313 778    |
| I avsättning för pensioner ingår avsättning löneskatt med | 59 766     | 61 261     |

Pensionsavsättningen garanteras av Handelshögskoleföreningen.

**Not 25 Avsättningar för skatter**

Förändring av uppskjuten skatt i temporära skillnader och underskottsavdrag

|                    | Belopp vid<br>årets ingång | Redovisat över<br>resultaträkningen | Redovisat mot<br>eget kapital | Redovisat<br>Värde |
|--------------------|----------------------------|-------------------------------------|-------------------------------|--------------------|
| <i>Koncernen</i>   |                            |                                     |                               |                    |
| Byggnader och mark | 5 375                      | -15                                 | -                             | 5 360              |
| Övrigt             | 1 424                      | 917                                 | -                             | 2 341              |
|                    | 6 799                      | 902                                 | -                             | 7 701              |

4/3 ja



**Not 26 Långfristiga skulder**

För de långfristiga skulderna finns ingen fastställd amorteringsplan eller nyttjandeperiod. Posten Balanserade anslag avser främst ännu ej förbrukade forskningsanslag samt medel avsatta för forskning.

**Not 27 Upplupna kostnader och förutbetalda intäkter**

|   | 2015-12-31     | 2014-12-31     |
|---|----------------|----------------|
| <i>Koncern</i>                          |                |                |
| Förutbetalda programintäkter            | 63 046         | 69 150         |
| Övriga förutbetalda intäkter och anslag | 40 377         | 32 719         |
| Upplupna löne- och lönebikostnader      | 10 724         | 18 299         |
| Övriga poster                           | 25 637         | 15 699         |
|   | <u>139 784</u> | <u>135 867</u> |
| <i>Moderföretag</i>                     |                |                |
| Förutbetalda intäkter                   | 39 777         | 32 719         |
| Upplupna löne- och lönebikostnader      | 9 840          | 12 847         |
| Övriga poster                           | 8 637          | 7 246          |
|   | <u>58 254</u>  | <u>52 812</u>  |

**Not 28 Likvida medel**

|  | 2015-12-31     | 2014-12-31     |
|--|----------------|----------------|
| <i>Koncernen</i>                                       |                |                |
| <i>Följande delkomponenter ingår i likvida medel:</i>  |                |                |
| Banktillgodohavanden                                   | 115 444        | 111 595        |
| Kortfristiga placeringar, jämförbara med likvida medel | 14 265         | 14 506         |
|  | <u>129 709</u> | <u>126 101</u> |
| <hr/>  |                |                |
|  | 2015-12-31     | 2014-12-31     |
| <i>Moderföretaget</i>                                  |                |                |
| <i>Följande delkomponenter ingår i likvida medel:</i>  |                |                |
| Banktillgodohavanden                                   | 22 530         | 21 302         |
| Kortfristiga placeringar, jämförbara med likvida medel | 14 265         | 14 506         |
|  | <u>36 795</u>  | <u>35 808</u>  |

**Not 29 Koncernuppgifter***Inköp och försäljning inom koncernen*

Av moderföretagets totala inköp och försäljning mätt i kronor avser 1% (0%) av inköpen och 7% (6%) av försäljningen andra företag inom hela den företagsgrupp som företaget tillhör.

Stockholm den 25 februari 2016



Erik Åsbrink



Lars Strannegård



Carl-Johan Bonnier



Gunnar Brock



Laurent Leksell



Ulla Litzén



Sven Nyman



Anders Nyren



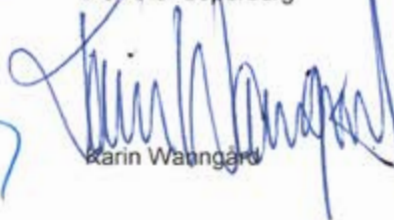
Per Strömberg



Per-Olof Söderberg



Jacob Wallenberg



Karin Waangård



Max Bromée

Vår revisionsberättelse har lämnats 2016-02-25



Hans Bredberg  
Auktoriserad revisor



Gert Abelt  
Utsedd av Stockholm Stad



# Handelshögskolan i Stockholm

Stockholm School of Economics







## HANDELSHÖGSKOLAN I STOCKHOLM

---

Handelshögskolan i Stockholm är den ledande handelshögskolan i Norden och Baltikum och har ett högt anseende i Sverige såväl som internationellt. Vi erbjuder kandidat-, master- och forskarutbildning, liksom ett Executive Format MBA-program och ett stort utbud av executive education. Dessutom bedrivs forskning i världsklass. Våra program är utvecklade i nära samarbete med både forskningen och näringslivet, vilket ger våra studenter stora möjligheter att uppnå ledande positioner i företag och andra organisationer.

Handelshögskolan är ackrediterad av EQUIS, som garanterar att undervisning såväl som forskning håller högsta internationella standard. Handelshögskolan är också den enda svenska medlemmen i CEMS och PIM, som är samarbeten mellan ledande handelshögskolor i världen, vilket bidrar till den höga kvalitet som Handelshögskolan är känd för.



Handelshögskolan i Stockholm · Sveavägen 65  
Box 6501 · 11383 Stockholm  
Telefon 08-736 90 00 · [info@hhs.se](mailto:info@hhs.se)  
[www.hhs.se](http://www.hhs.se)